



Εγχειρίδιο Υφαντικής

Κείμενο για όλους

Μέρος 2ο



Erasmus+

Co-funded by the
Erasmus+ Programme
of the European Union



Partners



ΧΑΡΟΚΟΠΕΙΟ ΠΑΝΕΠΙΣΤΗΜΙΟ
HAROKOPIO UNIVERSITY



Εγχειρίδιο Υφαντικής σε κείμενο για όλους

Το εγχειρίδιο αυτό θα σε βοηθήσει να μάθεις υφαντική.

Οι πληροφορίες που θα βρεις στο εγχειρίδιο αυτό, προέρχονται από την παράδοση 5 ευρωπαϊκών χωρών.

Η παράδοση είναι η γνώση που έρχεται από το παρελθόν.

Στα εγχειρίδια αυτά θα βρεις πληροφορίες σχετικά με το:

- Τι είναι η υφαντική.
- Τι εργαλεία και υλικά χρησιμοποιώ όταν υφαίνω.
- Πώς μπορώ να φτιάξω κλωστή από μαλλί.
- Πώς μπορώ να βάψω τις κλωστές μου με φυσικό τρόπο.
- Πώς δουλεύει ο αργαλειός.
- Πώς υφαίνω.
- Διαφορετικές τεχνικές ύφανσης.

Το εγχειρίδιο αυτό χωρίζεται σε 2 μέρη:

- Εγχειρίδιο υφαντικής σε κείμενο για όλους - Μέρος 1^ο
- Εγχειρίδιο υφαντικής σε κείμενο για όλους - Μέρος 2^ο

Οι χώρες που πήραν μέρος στο εγχειρίδιο αυτό είναι :

- Η Ελλάδα
- Η Ρουμανία
- Η Αλβανία
- Η Πορτογαλία
- Η Ισπανία

Εγχειρίδιο υφαντικής σε κείμενο για όλους - Μέρος 2^ο

Κεφάλαιο 8 - Μαθαίνω να υφαίνω κουρελού

Κεφάλαιο 9 - Μαθαίνω να υφαίνω κιλίμι

Κεφάλαιο 10 - Μαθαίνω να υφαίνω λεπτό ύφασμα

Κεφάλαιο 11 - Προβλήματα και λύσεις κατά την ύφανση

- Βιβλιογραφία και παραπομπές

Υφαίνοντας μια κουρελού



Περιεχόμενα:

1. Τι πρέπει να ξέρω για να υφάνω μια κουρελού
2. Κόβω ύφασμα και το κάνω υφάδι
3. Τυλίγω τη σαίτα
4. Υφαίνω το γαλόφι
5. Υφαίνω απλή ύφανση
6. Ένωση υφαδιών που έχουν ίδιο χρώμα
7. Στερέωση υφαδιού για να αλλάξω χρώμα
8. Κόβω την κουρελού από τον αργαλειό
9. Δένω κόμπο τα στημόνια της κουρελούς
10. Κόβω φλόκους για φλοκάτη
11. Υφαίνω φλοκάτη

Τι πρέπει να ξέρω για να υφάνω μια κουρελού

Η δημιουργία κουρελούς είναι το πιο συνηθισμένο υφαντό που γίνεται στον αργαλειό.

Λέγεται **κουρελού** γιατί φτιάχνεται από κουρέλια.

Με κουβάρια από ύφασμα που ζυγίζουν 1000 γραμμάρια, μπορώ να υφάνω μια κουρελού με μήκος 100 εκατοστών και φάρδος 75 εκατοστά.



Στημόνι: Μια κλωστή από βαμβάκι 10/6 είναι κατάλληλη για στημόνι κουρελούς.

Χτένι: 8 θύρες (τα ανοίγματα του χτενιού) στα 2,5 εκατοστά.

Μπορώ να έχω και χτένι με λιγότερες θύρες (7 ή και 6).

Για χοντρό στημόνι, χρησιμοποιώ αραιό χτένι.

Για λεπτό στημόνι, χρησιμοποιώ πυκνό χτένι.

Υφάδι: Λουρίδες από κομμένο ύφασμα. Το φάρδος τους πρέπει να είναι από 1 έως 3 εκατοστά. Το φάρδος εξαρτάται από το ύφασμα που θα έχω για υφάδι.

Όταν υφαίνω με λεπτό υφάδι, το υφάδι θα καλύπτει τα στημόνια και δεν θα φαίνονται στην κουρελού.

Όταν υφαίνω με χοντρό υφάδι, τα στημόνια της κουρελούς θα φαίνονται.

2. Κόβω ύφασμα και το κάνω υφάδι



Θα χρειαστώ:

- ψαλίδι



- παλιά βαμβακερά υφάσματα



Το ύφασμα μπορεί να έχει στρίφωμα ή ξέφτια στην άκρη του.

Πρέπει να κόψω τα στριφώματα ή τα ξέφτια του υφάσματος αν έχει.



Κόβω το στρίφωμα ή τα ξέφτια.



Διπλώνω το ύφασμα στη μέση.

Το απλώνω στον πάγκο εργασίας μου.



Κόβω φαρδιές λουρίδες όταν το ύφασμα μου είναι λεπτό.

Στο λεπτό ύφασμα το φάρδος της λουρίδας είναι περίπου 3 εκατοστά.



Χρησιμοποιώ το ψαλίδι για να κόψω τις λουρίδες.



Όταν χρησιμοποιώ χοντρά υφάσματα κόβω πιο στενές λουρίδες.

Το φάρδος της λουρίδας είναι περίπου 2 εκατοστά.

Ένας άλλος τρόπος για να κόψω μια μακριά λουρίδα υφάσματος:



Απλώνω το ύφασμα χωρίς να το διπλώσω στον πάγκο εργασίας.



Κόβω το ύφασμα σε λουρίδα 3 εκατοστών.

Σταματάω να κόβω λίγο πριν φτάσω στην άκρη του υφάσματος.

Αφήνω περίπου 3 εκατοστά.



Γυρνάω το ύφασμα.

Η κομμένη λουρίδα είναι μπροστά μου.

Κόβω πάλι λουρίδα φάρδους 3 εκατοστών.

Κεφάλαιο 8: Μαθαίνω να υφαίνω μια κουρελού



3 εκατοστά πριν από την άκρη του υφάσματος σταματάω το κόψιμο.

Γυρνάω πάλι το ύφασμα για να συνεχίσω το κόψιμο.

Κόβω το ύφασμα μέχρι να γίνει μια μακριά λουρίδα.

3. Τυλίγω τη σαΐτα



Θα χρειαστώ:

- μια σαΐτα
- μακριά λουρίδα υφάσματος που θα είναι το υφάδι



Με το αριστερό ← χέρι κρατάω τη σαΐτα.

Με το δεξί → χέρι κρατάω το υφάδι.



Ακουμπάω το υφάδι στη σαΐτα.

Με τον αντίχειρα του αριστερού ← χεριού κρατάω το υφάδι στη σαΐτα.

Κεφάλαιο 8: Μαθαίνω να υφαίνω μια κουρελού



Με το δεξί → χέρι κυκλώνω το υφάδι γύρω από την άκρη της σαΐτας.

Μπορώ να δέσω μια θηλειά για να στερεώσω το υφάδι πριν το τυλίξω.



Τραβάω το υφάδι για να είναι λίγο τεντωμένο.



Τυλίγω το υφάδι γύρω από τη σαΐτα.

Αυτός είναι ο πιο απλός τρόπος για να τυλίξω τη σαΐτα.

Τυλίγω 20 με 25 φορές.

Ένας άλλος τρόπος για να τυλίξω τη σαΐτα είναι:



Στερεώνω το υφάδι στη σαΐτα.

Την κρατάω όρθια για να κοιτάω την πλαϊνή της πλευρά.

Κάνω το σχήμα του 8 με το υφάδι τυλίγοντάς το. Με αυτό τον τρόπο η σαΐτα θα χωρέσει περισσότερο υφάδι.



Τυλίγω μέχρι να φουσκώσει η μια πλευρά.

Τυλίγω περίπου 20 με 25 φορές.



Τυλίγω την άλλη πλευρά της σαΐτας με τον ίδιο τρόπο.

Τυλίγω 20 με 25 φορές κι από την άλλη πλευρά.

Κεφάλαιο 8: Μαθαίνω να υφαίνω μια κουρελού



Κόβω την άκρη του υφαδιού.

Η σαΐτα είναι έτοιμη.

4. Υφαίνω το γαλόني



Θα χρειαστώ:

- μια μακριά λουρίδα υφάσματος

Το γαλόني είναι το υφάδι που υφαίνω στην αρχή και στο τέλος κάθε κουρελούς.



Το γαλόني είναι ένας εύκολος τρόπος για να διορθώνω λάθη στα περάσματα του στημονιού.

Με το γαλόني βλέπω εύκολα που ξεκινά και που τελειώνει η κουρελού όταν την κόψω από τον αργαλειό.

Το γαλόني πρέπει να είναι διαφορετικό χρώμα από το υφάδι.



Όταν δέσω τα στημόνια στο μπροστινό ρόλο υπάρχουν κενά ανάμεσα στα στημόνια.

Το γαλόني θα γεμίσει αυτά τα κενά.



Πατάω την πατήθρα 1 για να ανοίξει το στόμα των στημονιών.

Πατάω την πατήθρα με το δεξί πόδι.

Κεφάλαιο 8: Μαθαίνω να υφαίνω μια κουρελού



Κρατάω το υφάδι του γαλονιού στο δεξί χέρι.

Περνάω το υφάδι μέσα στο στόμα των στημονιών.



Τραβάω το υφάδι από το κέντρο προς το χτένι.

Το υφάδι σχηματίζει ένα τόξο.



Πατάω την πατήθρα 2.

Πατάω την πατήθρα με το αριστερό πόδι.



Το γαλόκι έχει πιαστεί ανάμεσα στα στημόνια.



Τραβάω το χτενόξυλο προς τα μένα.

Δεν βάζω δύναμη.

Το κυλάω απαλά.



Περνάω πάλι το υφάδι μέσα στο στόμα των στημονιών.

Αφήνω την ούγια χαλαρή.

Κεφάλαιο 8: Μαθαίνω να υφαίνω μια κουρελού



Συνεχίζω να υφαίνω το γαλόφι.
Δεν χτυπάω δυνατά το χτενόξυλο.



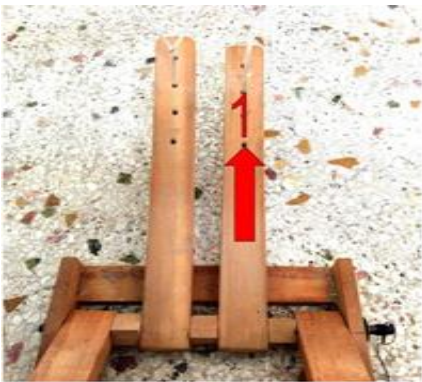
Υφαίνω αρκετές σειρές.
Θα χρειαστεί να υφάνω περίπου 8 με 10
σειρές.
Ελέγχω αν γέμισαν τα κενά ανάμεσα στα
στημόνια.

5. Υφαίνω απλή ύφανση



Θα χρειαστώ:

- μια σαΐτα



Πατάω την πατήθρα 1 με το δεξί πόδι.



Τα δάχτυλα των ποδιών ίσα που ακουμπάνε το σχοινί της πατήθρας.

Το πέλμα μου ακουμπάει όλο στην πατήθρα.

Πιέζω με το πόδι κι η πατήθρα κουνιέται προς τα κάτω.



Το στόμα των στημονιών είναι ανοιχτό.

Μέσα στο στόμα περνάω την σαΐτα με το υφάδι.



Το αριστερό χέρι κρατά το χτενόξυλο και το σπρώχνει προς τα τελάρια.

Το δεξί χέρι κρατά τη σαΐτα και τη βάζει μέσα στο στόμα των στημονιών.



Περνάω τη σαΐτα μέσα στο στόμα των στημονιών.

Σπρώχνω ελαφρά το χτενόξυλο προς τα τελάρια.

Το στόμα των στημονιών ανοίγει περισσότερο με αυτό τον τρόπο.

Βάζω τη σαΐτα κοντά στο χτένι.

Εκεί είναι πιο εύκολο να περάσει.



Όταν η σαΐτα προεξέχει από το στόμα των στημονιών, αλλάζω χέρια.

Το δεξί μου χέρι κρατά το χτενόξυλο.

Κεφάλαιο 8: Μαθαίνω να υφαίνω μια κουρελού

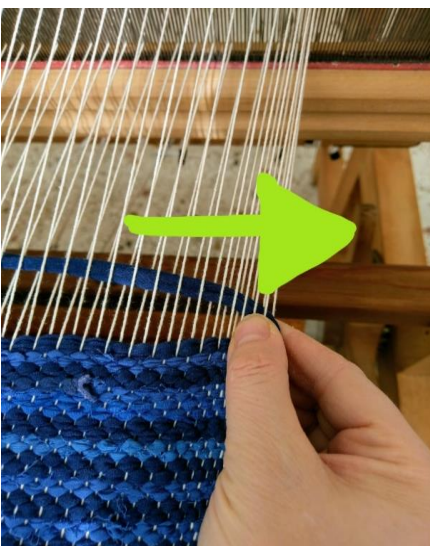


Το αριστερό μου χέρι τραβάει απαλά το υφάδι από το στόμα των στημονιών μέχρι να ακουμπήσει την ούγια.



Προσπαθώ να μη τραβάω το υφάδι σφιχτά γιατί θα χαλάσει την ούγια.

Το υφάδι απλά ακουμπάει την ούγια.



Το δεξί μου χέρι κρατάει το υφάδι στην ούγια και τεντώνει την κουρελού προς την πλευρά του βέλους.

Κεφάλαιο 8: Μαθαίνω να υφαίνω μια κουρελού



Το αριστερό μου χέρι κρατάει το υφάδι από το κέντρο των στημονιών.

Κουνάω το υφάδι προς το χτενόξυλο φτιάχνοντας μια γραμμή σαν τόξο.



Πατάω την πατήθρα 2 με το αριστερό πόδι



Το υφάδι βρίσκεται ανάμεσα στα στημόνια.

Χτυπάω το χτενόξυλο.

Οι κουρελούδες χρειάζονται δυνατό χτύπημα.

Αυτό κάνει την κουρελού πικνή και σφιχτή.

Κεφάλαιο 8: Μαθαίνω να υφαίνω μια κουρελού



Όταν τελειώνω μια σειρά αφήνω δύο γύρους υφάδι από τη σαΐτα.



Αρχίζω πάλι από την αρχή.

Το αριστερό μου χέρι κρατάει τη σαΐτα.

Το δεξί μου χέρι σπρώχνει το χτενόξυλο.

Το αριστερό μου πόδι πατάει την πατήθρα 2.

6. Απλή ύφανση: Ενώνω το υφάδι με το ίδιο χρώμα



Θα χρειαστώ:

- μια απλή σαίτα

- υφάδι



Το υφάδι μου δεν είναι αρκετά μακρύ για να τελειώσω μια σειρά.

Πρέπει να ενώσω ένα νέο υφάδι.

Σε αυτή τη φωτογραφία το υφάδι θα μπει στο στόμα από τη δεξιά μεριά του αργαλειού.



Κόβω την άκρη του υφιδιού στη μέση.



Πατάω την πατήθρα 1.



Το στόμα των στημονιών είναι ανοιχτό.

Περνάω το υφάδι μέσα στο στόμα των στημονιών.



Κάνω μια γραμμή σαν τόξο με το υφάδι μου.

Πιάνω την άκρη του υφαδιού και τη ακουμπάω στην κουρελού.



Ελέγχω την ούγια.

Το υφάδι πρέπει απλά να ακουμπάει το στημόνι στο πλάι.



Χρησιμοποιώντας τα δάχτυλα μου, μαζεύω κάτω την άκρη του υφαδιού μου προς την κουρελού.



Κόβω την άκρη του νέου υφαδιού στη μέση.



Πατάω την ίδια πατήθρα.

Περνάω τη νέα σαΐτα μέσα στο στόμα των στημονιών.

Περνάω τη σαΐτα από την δεξιά μεριά αφού το πόδι μου πατάει την δεξιά πατήθρα.

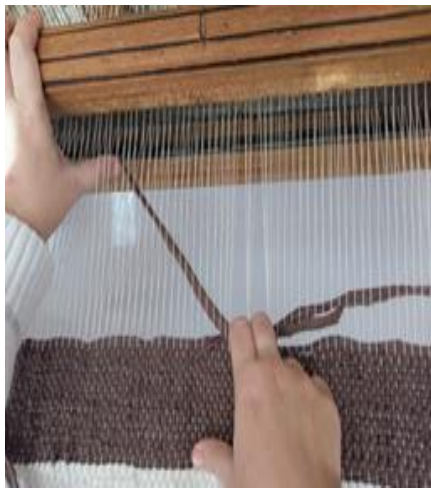
Κεφάλαιο 8: Μαθαίνω να υφαίνω μια κουρελού



Το νέο υφάδι τοποθετείται πάνω από το παλιό (υφάδι).

Σταματάω να τραβάω το υφάδι όταν ενωθεί με το παλιό.

Μετράω 3 με 4 κλωστές στημονιού όπου και τα δύο υφάδια είναι μαζί.



Πιάνω την άκρη του νέου υφιδιού και την κατεβάζω προς την κουρελού.

Οι δύο άκρες είναι η μια πάνω στην άλλη.

Οι άκρες των υφιδιών προεξέχουν λίγο.

Τα κατεβάζω με τα δάχτυλά μου.



Το δεξί μου χέρι κρατάει την ένωση των υφιδιών.

Το αριστερό μου χέρι πιάνει το νέο υφάδι και το σπρώχνει προς το χτένι.

Φτιάχνω ένα τόξο με το νέο υφάδι.



Πατάω την πατήθρα 2 με το αριστερό μου πόδι.

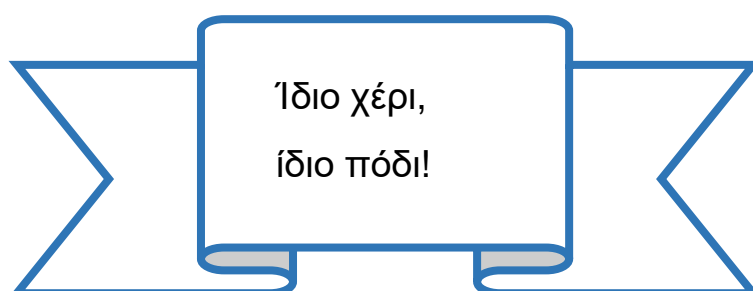


Χτυπάω το χτενόξυλο.



Συνεχίζω να υφαίνω την κουρελού.

Θυμάμαι:



Όταν πατάω την αριστερή πατήθρα, το αριστερό μου χέρι περνάει το υφάδι.

Όταν πατάω τη δεξιά πατήθρα, το δεξί μου χέρι περνάει το υφάδι.

7. Απλή ύφανση: Αλλάζω χρώμα σε μια κουρελού



Θα χρειαστώ:

- 2 διαφορετικές χρωματιστές λωρίδες υφάσματος
- ψαλίδι



- μια απλή σαίτα



Η κουρελού είναι καφέ.

Θέλω να αλλάξω το χρώμα.

Το νέο υφάδι είναι κόκκινο.

Θα ενώσω το κόκκινο υφάδι με το καφέ υφάδι.



Η σειρά έχει τελειώσει.

Το υφάδι είναι στη δεξιά μεριά της κουρελούς.



Πατάω την πατήθρα 1.



Κόβω τη λωρίδα του υφαδιού που υφαίνω.

Το ψαλίδι πρέπει να είναι μακριά από την ούγια!



Κρατάω την άκρη του υφαδιού.

Κόβω την άκρη του υφαδιού κατά μήκος για 4 εκατοστά.



Βάζω το υφάδι μέσα στο στόμα στημονιών.
Προσέχω την ούγια.
Το υφάδι απλά ακουμπάει την ούγια.
Αφήνω την άκρη του υφιδιού να προεξέχει
από τα στημόνια.



Περνάω το κόκκινο υφάδι μέσα στο στόμα
στημονιών.
Η σαΐτα περνάει προς την ίδια μεριά που
πέρασα το υφάδι.



Τραβάω το υφάδι μέχρι ένα κομμάτι (6-8
εκατοστά) να περισσέψει έξω από το στόμα
των στημονιών.
Κόβω το κόκκινο υφάδι στην άκρη κατά
μήκος για 4 εκατοστά.
Κόβω το υφάδι μακριά από την ούγια!

Κεφάλαιο 8: Μαθαίνω να υφαίνω μια κουρελού



Με το ένα χέρι κρατάω το υφάδι που έχει μείνει έξω από το στόμα στημονιών.

Με το άλλο χέρι, κρατάω το υφάδι και το σέρνω προς το χτένι.

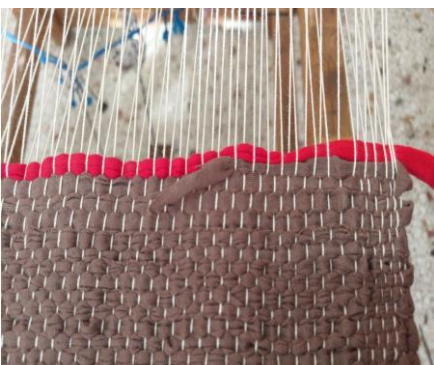
Φτιάχνω μια γραμμή σαν τόξο με το υφάδι μου.



Πατάω την πατήθρα 2 με το αριστερό πόδι.



Χτυπάω το χτενόξυλο.



Τα δύο υφάδια ενώνονται.

Κεφάλαιο 8: Μαθαίνω να υφαίνω μια κουρελού



Βάζω την άκρη του κόκκινου υφαδιού μέσα στο στόμα των στημονιών.

Αφήνω την άκρη του υφαδιού να προεξέχει από το στημόνι.



Ξετυλίγω δυο γύρους του υφαδιού από τη σαΐτα.



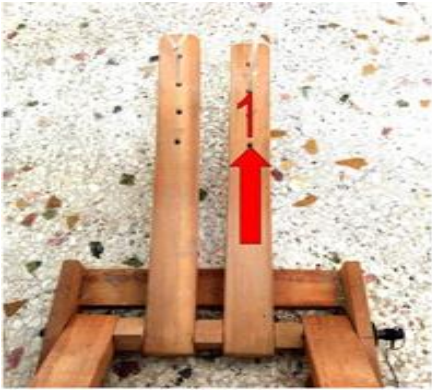
Συνεχίζω να πατάω την αριστερή πατήθρα.

Περνάω τη σαΐτα μέσα στο στόμα των στημονιών.



Φτιάχνω το υφάδι σωστά στην ούγια.

Κεφάλαιο 8: Μαθαίνω να υφαίνω μια κουρελού



Πατάω την πατήθρα 1.



Χτυπάω το χτενόξυλο, η ένωση είναι έτοιμη.

Θα κόψω τις κλωστές που προεξέχουν από την κουρελού αργότερα.

Θα τις κόψω αφού θα έχω τελειώσει με τα κρόσσια της κουρελούς.

8. Κόβω την κουρελού από τον αργαλειό

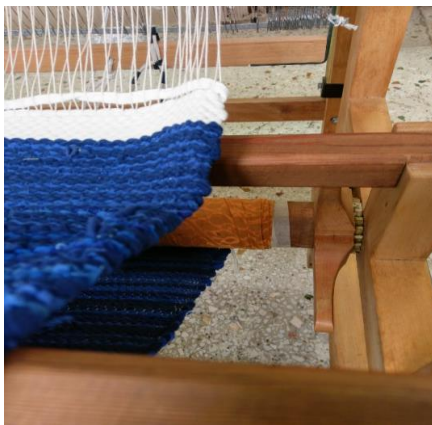


Θα χρειαστώ:

- Μια υφαντή κουρελού με γαλόκι
- Ένα ψαλίδι



Θυμάμαι να υφαίνω το γαλόκι στο τέλος της κουρελούς.



Πρέπει να κατεβάσω την κουρελού στο μπροστινό ρόλο.

Τυλίγω την κουρελού στον μπροστινό ρόλο.

Σταματάω να τυλίγω όταν το γαλόκι φτάσει το μπροστινό αντί.

Αφήνω τα στημόνια χαλαρά.



Με το σώμα μου πιέζω την κουρελού στο μπροστινό αντί. Οι κλωστές του στημονιού να παραμείνουν χαλαρές μεταξύ του αντιού και του χτενόξυλου.

Χρειάζομαι περίπου 40 εκατοστά στημόνια να είναι χαλαρό ανάμεσα στο χτένι και στο αντί. Πρέπει να κόψω τα στημόνια ανάμεσα στο γαλόκι και στο χτένι.



Χρησιμοποιώ το μπροστινό αντί σαν οδηγό για να κόψω ίσια το στημόνι.

Κρατάω μια τούφα από στημόνια.

Κόβω μεταξύ του χεριού μου και του αντιού.

Βάζω το ψαλίδι 5 εκατοστά μακριά από το γαλόνι.

Τα στημόνια πέφτουν μπροστά από το χτένι όταν κοπούν.



Πρέπει να ασφαλίσω κάθε τούφα που κόβω.

Δένω τα στημόνια με ένα φιόγκο.



Μπορώ ακόμα να δέσω έναν απλό διπλό κόμπο.

Δένω τον κόμπο χαλαρά.

Δένοντας τα στημόνια δεν θα ξεπεραστούν από το χτένι και τα μιτάρια.



Συνεχίζω να κόβω τα στημόνια.

Δένω την κάθε τούφα.

Όταν κόψω και την τελευταία τούφα από τις κλωστές στημονιού, η κουρελού πέφτει στην αγκαλιά μου.



Αφήνω χαλαρό το μπροστινό ρόλο.
Τυλίγω την κουρελού. Δεν τη διπλώνω.
Την τυλίγω για να κρατάει τις άκρες του
στημονιού στη θέση τους μέχρι να δέσω τους
κόμπους.



Βάζω την τυλιγμένη κουρελού ανάμεσα στο
χτενόξυλο και στα μιτάρια.

Η δεμένη άκρη του στημονιού της κουρελούς
βρίσκεται στο χτενόξυλο.



Λύνω την άκρη του στημονιού από την ποδιά
του μπροστινού ρόλου.



Βγάζω την κουρελού από τον αργαλειό.

Το ανοιχτό πράσινο υφάδι είναι το γαλόνη.

Κρατάω το γαλόνη στη θέση του μέχρι να
ξεκινήσω να δένω τα κρόσσια.

9. Δένω κόμπο τα στημόνια της κουρελούς

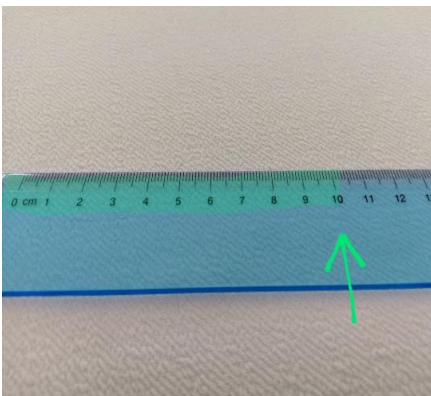


Θα χρειαστώ:

- Μια κουρελού με λυτά στημόνια

Όταν κόβω την κουρελού από τον αργαλειό, τα στημόνια στην άκρη είναι χαλαρά.

Θα χρειαστεί να δέσω τις κλωστές στημονιού έτσι ώστε η κουρελού να μη χαλάσει/ξεφλουδίσει/reel off.



Τα στημόνια θα πρέπει να είναι τουλάχιστον 10 εκατοστά.



Βάζω την κουρελού απαλά στον πάγκο εργασίας μου.

Κάνω απαλές κινήσεις επειδή οι κλωστές είναι λυτές.

Η κουρελού μπορεί εύκολα να ξηλωθεί.



Βγάζω το γαλόκι από την άκρη ώστε να μπορώ να φτάσω την πρώτη σειρά της κουρελούς.

Θέλω να φτάσω τα πρώτα στημόνια που θα δέσω.

Αφήνω το υπόλοιπο γαλόκι στη θέση του.



Για να δέσω ένα κόμπος στην άκρη, θα χρειαστώ 6 στημόνια.

(Αν το στημόνι είναι πιο χοντρό, μπορώ να χρησιμοποιήσω 4 κλωστές).



Βάζω το δείκτη μου εκεί που θέλω να είναι ο κόμπος.



Τυλίγω την άκρη της κλωστής γύρω από το δείκτη μου.



Προσπαθώ να βάλω την άκρη μέσα στη θηλιά.



Οι κλωστές είναι μέσα στη θηλιά.



Το αριστερό μου χέρι κρατάει τη θηλιά.

Τα δάχτυλά μου είναι εκεί που θέλω να είναι ο κόμπος.

Το δεξί μου χέρι τραβάει τις κλωστές για να σφίξει ο κόμπος.



Ο πρώτος κόμπος είναι έτοιμος.



Ένας άλλος τρόπος να δέσω τον κόμπο:

Στρίβω τα στημόνια με το δείκτη και τον αντίχειρά μου.

Οι κλωστές μοιάζουν με κορδόνι.

Κεφάλαιο 8: Μαθαίνω να υφαίνω μια κουρελού



Με αυτό τον τρόπο είναι πιο εύκολο να φτιάξω τη θηλιά.



Βάζω το δεξί μου χέρι εκεί που θέλω να γίνει/βρίσκεται ο κόμπος.

Το αριστερό μου χέρι τραβάει τις άκρες των κλωστών για να σφίξει ο κόμπος.

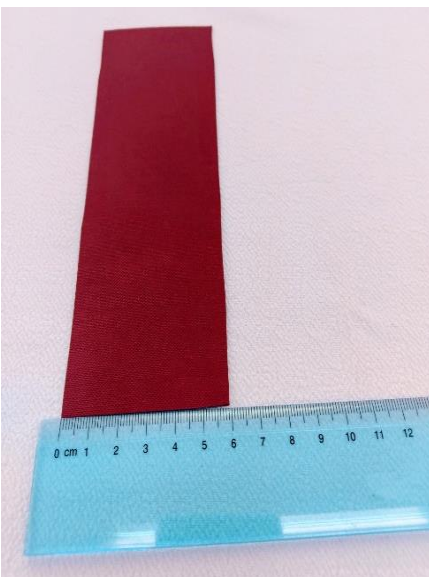
10. Κόβοντας λωρίδες για τη φλοκάτη ύφανσης



Θα χρειαστώ:

ψαλίδι

- Λωρίδες από ύφασμα.
- Χάρακα ή μεζούρα
- Χαρτόνι

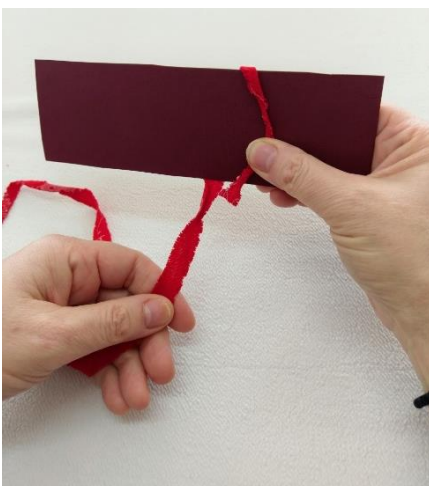


Θα μετρήσω/πάρω τα μέτρα (από) το χαρτόνι, όπου εξαρτάται (στο) πόσο μακριά θέλω να είναι η φλοκάτη.

Σε αυτό το παράδειγμα, θα κόψω ένα χαρτόνι 6 εκατοστών .

Το πόσο μακρύ θα είναι το χαρτόνι δεν έχει σημασία.

Με το χαρτόνι των 6 εκατοστών, θα κόψω φλόκους 12 εκατοστών.



Στερεώνω την άκρη της λωρίδας ανάμεσα στο χαρτόνι και στον αντίχειρά μου.

Αρχίζω να στριφογυρίζω τη λωρίδα γύρω από το χαρτόνι.



Συνεχίζω να τυλίγω τη λωρίδα γύρω από το χαρτόνι.

Μπορώ να μετράω τις φορές που τυλίγω στο χαρτόνι.

Μετράω 15 φορές.



Χρησιμοποιώ το ψαλίδι για να κόψω τις λωρίδες.



Οι λωρίδες είναι έτοιμες.

Πετάω τον πρώτο φλόκο, αν είναι πιο κοντός από τους υπόλοιπους φλόκους.

11. Υφαίνω φλοκάτη



Θα χρειαστώ:

- Κομμένους φλόκους γύρω στα 10 εκατοστά μήκος.



Λωρίδες από ύφασμα για υφάδι.



Οι φλόκοι πρέπει να είναι πιο χοντροί από το υφάδι.

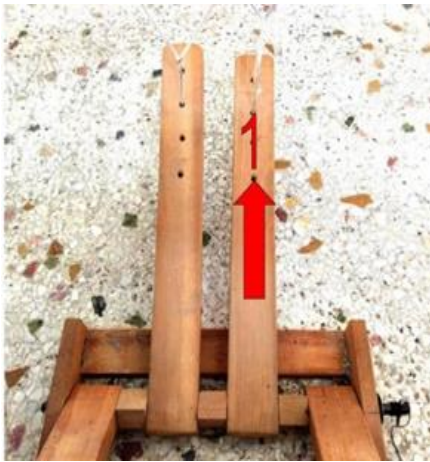


Ξεκινάω πάντα μια φλοκάτη υφαίνοντας το γαλόκι.

Κεφάλαιο 8: Μαθαίνω να υφαίνω μια κουρελού



Υφαίνω το υφάδι για να ξεκινήσω την φλοκάτη.



Πατάω την πατήρθα 1.



Υφαίνω τέσσερις σειρές απλή ύφανση με το υφάδι.



Για να περάσω τους φλόκους στα στημόνια,
δεν πατάω τις πατήθρες.

Αφήνω την ούγια χωρίς φλόκους.

Η ούγια θα είναι πιο στρωτή χωρίς φλόκους.



Πιάνω το πρώτο ζευγάρι στημονιών μετά την ούγια.



Περνάω ένα φλόκο κάτω από τα δύο στημόνια.



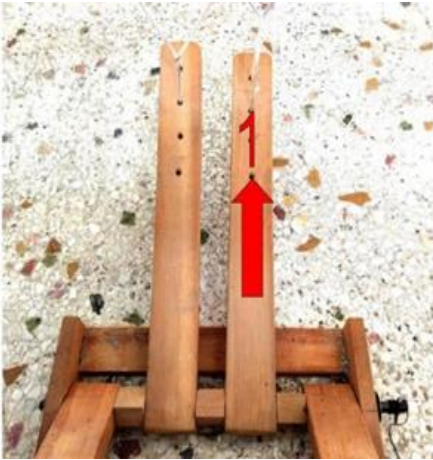
Σηκώνω το δεύτερο στημόνι από το προηγούμενο ζευγάρι και το επόμενο στημόνι που ακολουθεί στη σειρά.

Βάζω το φλόκο κάτω από τα δύο στημόνια.



Βάζω κι άλλους φλόκους μέχρι να φτάσω την ούγια.

Αφήνω την ούγια χωρίς φλόκους.



Πατάω την πατήθρα 1.

Το υφάδι είναι στην δεξιά μεριά της φλοκάτης.



Υφαίνω δύο σειρές απλή ύφανση.



Περνάω τους φλόκους πάλι με τον ίδιο τρόπο όπως παραπάνω.

Η ούγια πάντα παραμένει χωρίς φλόκους.



Όταν θέλω να τελειώσω τη φλοκάτη, υφαίνω 4 σειρές απλή ύφανση.

Θυμάμαι να υφάνω το γαλόκι στο τέλος.

Περιεχόμενα κεφαλαίου:

1. Προετοιμασία υλικών πριν την ύφανση
2. Προετοιμασία αργαλειού πριν την ύφανση
3. Απλή ύφανση με 1 χρώμα
4. Ύφανση με 2 χρώματα - σχέδιο με οριζόντιες ρίγες
5. Ύφανση με 2 χρώματα - σχέδιο με κουκίδες
6. Ύφανση με 2 χρώματα - σχέδιο χτενάκι (κάθετες ρίγες)
7. Παραλλαγή χτενάκι με 2 χρώματα - σχέδιο σταυρός
8. Παραλλαγή χτενάκι με 2 χρώματα - σχέδιο τετραγωνακία
9. Παραλλαγή χτενάκι με 3 χρώματα - σχέδιο φράχτης
10. Ύφανση φλοκάτης
11. Φτιάχνω μια πεταλούδα
12. Ύφανση αλυσίδα (σουμάκι)
13. Τεχνική κουσκουσέ
14. Τεχνική κιλιμίσια κοφτό
15. Τεχνική ύφανσης περαστό ή πλακέ (κέντημα)

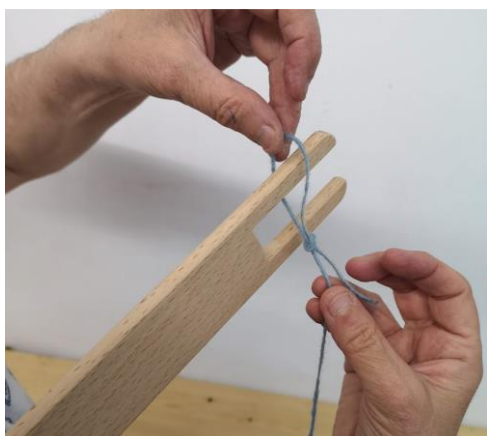
1. Προετοιμασία υλικών πριν την ύφανση



Για να υφάνω ένα κιλίμι χρησιμοποιώ μάλλινη κλωστή.

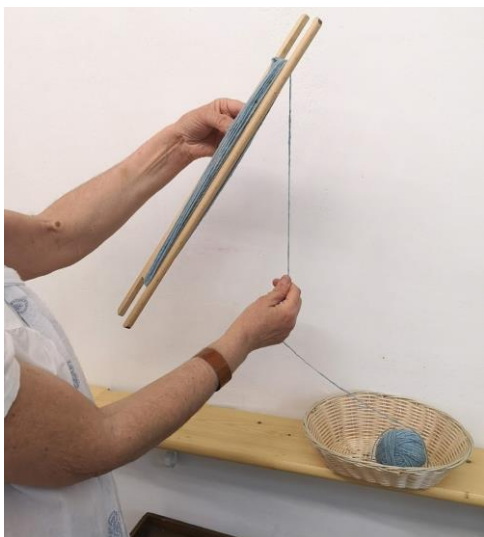
Διαλέγω χρώματα αρμονικά μεταξύ τους.

Τυλίγω τις σαΐτες μου με κάθε χρώμα κλωστής.



Κάνω μια θηλιά στην άκρη της κλωστής.

Την στερεώνω στην σαΐτα.



Τυλίγω την κλωστή γύρω από την σαΐτα.



Σε κάθε σαΐτα τυλίγω διαφορετικό χρώμα κλωστής.

Οι σαΐτες είναι έτοιμες για να υφάνω.

2. Προετοιμασία αργαλειού πριν την ύφανση



Στημόνι:

Χρησιμοποιώ βαμβακερή κλωστή για στημόνι.

Το νούμερο της κλωστής είναι 10/6 (δεκάρι εξάκλωνο).

Είναι πολύ γερή κλωστή.
Είναι ιδανική για την ύφανση κιλιμιού.

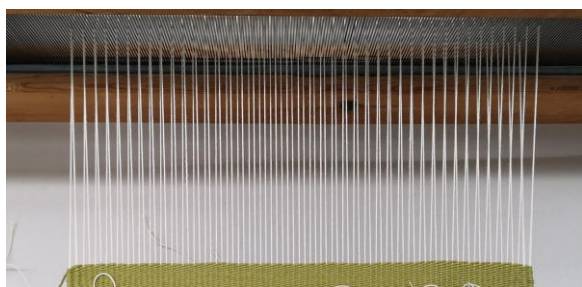


Χτένι:

Θα χρησιμοποιήσω χτένι νούμερο 7.
Αυτό σημαίνει ότι έχει 7 θύρες κάθε 2,5εκ.

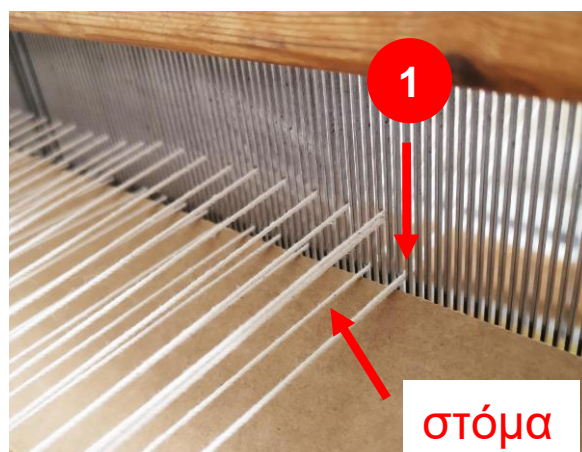
Αν το στημόνι ή το υφάδι μου είναι πιο χοντρά, μπορώ να χρησιμοποιήσω χτένι νούμερο 6.

Αν είναι πιο λεπτά, μπορώ να χρησιμοποιήσω χτένι νούμερο 8.



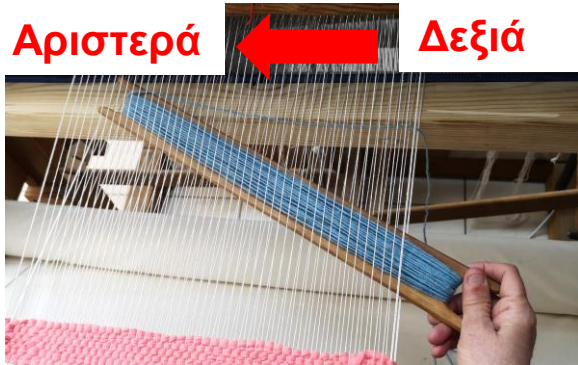
Για να αρχίσω να υφαίνω πρέπει να πατήσω την πατήθρα μου και ανοίξω τις κλωστές του στημονιού.

Το ανοιχτό στημόνι το λέμε και στόμα.
Περνάω το υφάδι μου μέσα από το στόμα.



Όταν πατήσω την πρώτη πατήθρα, θέλω πάντα η πρώτη κλωστή του στημονιού να πηγαίνει προς τα κάτω.

3. Απλή ύφανση με 1 χρώμα



Πατάω και ανοίγω τα στημόνια.
Το πρώτο στημόνι πάει κάτω.
Ξεκινώ από την δεξιά πλευρά.

Περνάω την σαΐτα μου αναμεσα από τα στημόνια.

Βγαίνω από την αριστερή πλευρά.



Δημιουργώ ένα βουναλάκι με την κλωστή μου.



Αλλάζω επίπεδο στο στημόνι.

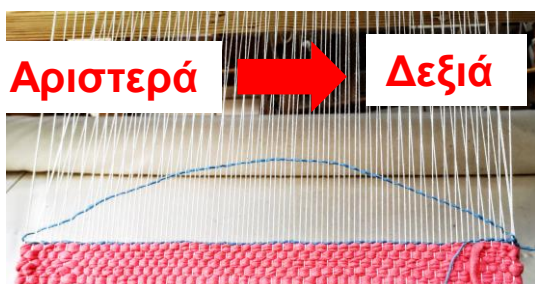
Χτυπάω το χτένι τραβώντας προς το μέρος μου.
Χρησιμοποιώ και τα δυο χέρια.

Έχω υφάνει μια σειρά ή μια σαϊτιά.



Στην δεξιά πλευρά του στημονιού σηκώνω την άκρη της κλωστής μου.
Περνάω την άκρη της κλωστής μου στα αντίθετα στημόνια από κάτω από την σειρά που έχω υφάνει.

Αυτό λέγεται στερέωση.
Κρατάει την κλωστή στην θέση της.
Στερεώνω κάθε φορά που χρησιμοποιώ νέα κλωστή στο υφαντό μου.
Μπορώ να στερεώσω και από τις δυο πλευρές του υφαντού με τον ίδιο τρόπο.



Αφού έχω στερεώσει την κλωστή μου, αλλάζω πάτημα και χτυπάω το χτένι. Περνάω την σαΐτα μου από τα αριστερά προς τα δεξιά. Φτιάχνω πάντα ένα βουναλάκι με την κλωστή μου.



Προσέχω πάντα το υφάδι μου στις άκρες του υφαντού και το τακτοποιώ.

Οι άκρες του υφαντού λέγονται ούγιες.

Θέλω οι ούγιες μου να μείνουν ίσιες καθώς υφαίνω.

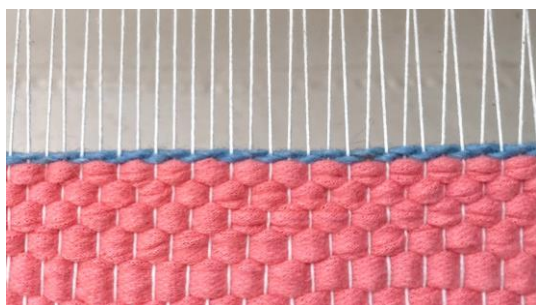


Χτυπώ το χτένι.

Αλλάζω πάτημα.

Χτυπώ το χτένι.

Χρησιμοποιώ και τα δυο χέρια.



Έχω υφάνει 2 σειρές (ή σαϊτιές).

Έχω υφάνει δηλαδή μια πλήρη σειρά.



Συνεχίζω να υφαίνω με τον ίδιο τρόπο:

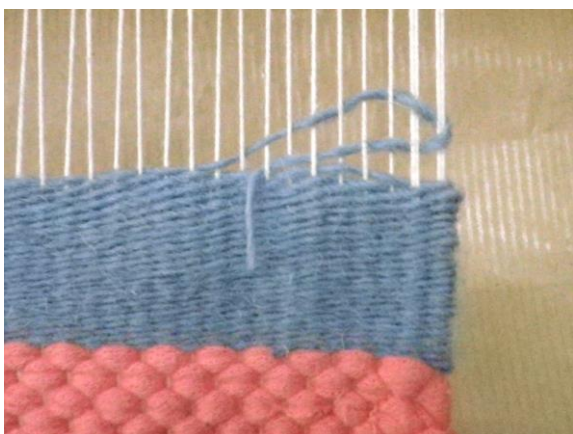
- Υφαίνω μια σειρά (σαϊτιά).
- Χτυπάω το χτένι
- Αλλάζω πάτημα
- Χτυπάω το χτένι

Επαναλαμβάνω τα παραπάνω βήματα.



Όταν τελειώσω με το ένα χρώμα, κόβω την κλωστή.

Θέλω το κομμάτι της κλωστής που εξέχει να είναι περίπου 5 εκ.



Στερεώνω την άκρη της κλωστής μου κάτω από την σειρά που έχω υφάνει.

Χτυπώ το χτένι.

Μπορώ τώρα να ξεκινήσω με νέα κλωστή.

4. Ύφανση με 2 χρώματα _ σχέδιο με οριζόντιες ρίγες



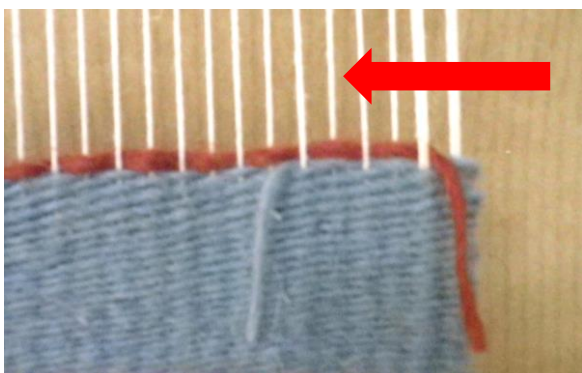
Χρησιμοποιώ κίτρινη και κόκκινη κλωστή για να φτιάξω οριζόντιες ρίγες.



Υφαίνω μια σειρά με κόκκινη κλωστή.

Ξεκινάω από τα δεξιά προς τα αριστερά.

Χτυπάω το χτένι.

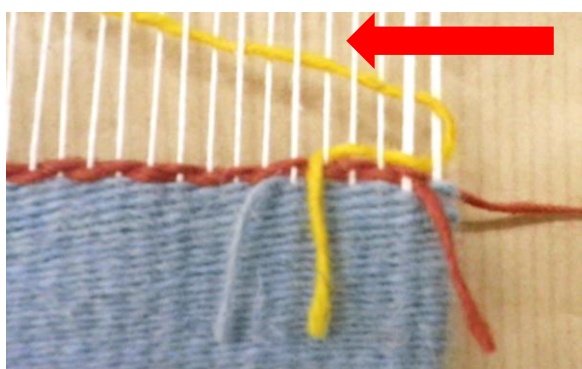


Αφήνω την άκρη της κλωστης να κρέμετε απλά.

Ετσι όπως κάνουμε στην ένωση δυο κλωστων, χωρίς να χρειαστεί να στερεώσω το κόκκινο.

Αυτή είναι μια δευτερη τυπου στερεωση στην ούγια.

Υφαινω από δεξια προς τα αριστερά.

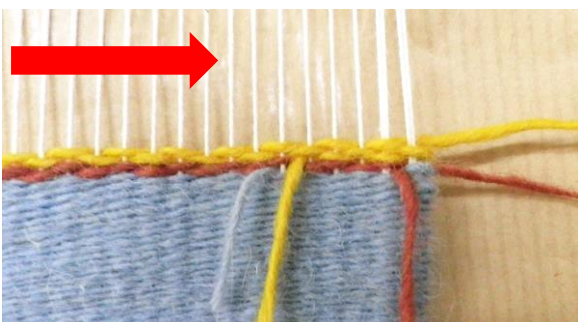


Χρησιμοποιώ τώρα την κίτρινη κλωστή.

Υφαίνω μια σειρά με την κίτρινη κλωστή.

Ξεκινάω από τα δεξιά προς τα αριστερά. Στερεώνω την άκρη της κίτρινης κλωστής κανονικά από κάτω.

Χτυπάω το χτένι.



Αλλάζω πάτημα, υφαίνω άλλη μια σειρά με την κίτρινη κλωστής.

Έχω υφάνει 1 πλήρη σειρά (2 σαϊτιές)

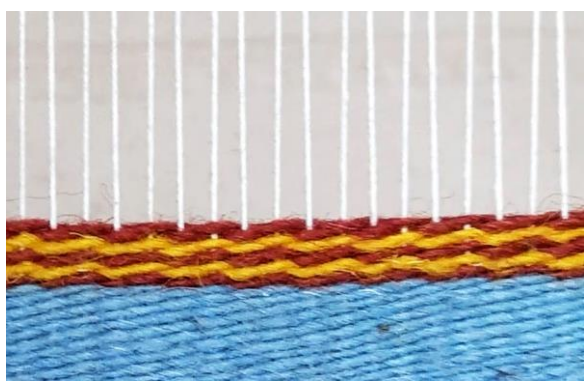


Μέχρι στιγμής έχω:

1 πλήρη σειρά κόκκινο

1 πλήρη σειρά κίτρινο

Συνεχίζω να υφαίνω εναλλάξ τα 2 χρώματα.



Βλέπω το σχέδιο με τις οριζόντιες γραμμές.

Όταν έχω τελειώσει με το σχέδιο μου:

- Κόβω τις άκρες από τις κλωστές.
- Στερεώνω τις άκρες από τις κλωστές.

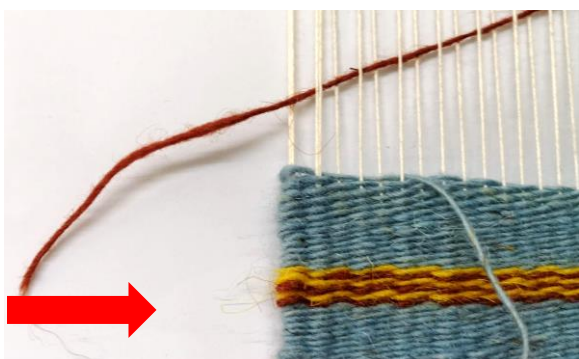


Συνεχίζω να υφαίνω με το χρώμα της βάσης ή αλλιώς κάμπου.

5. Ύφανση με 2 χρώματα _ σχέδιο με κουκίδες

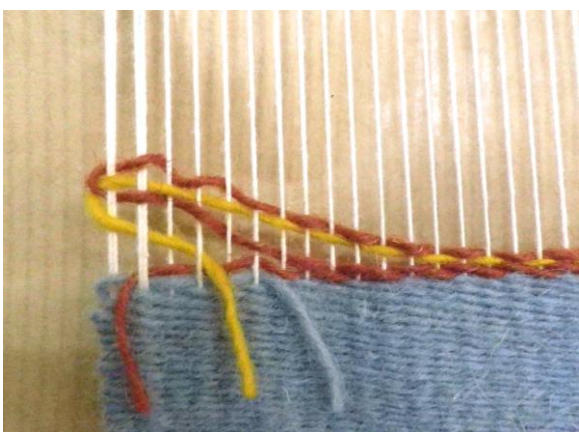


Χρησιμοποιώ κίτρινη και κόκκινη κλωστή για να φτιάξω το σχέδιο με τις κουκίδες.



Ξεκινάω από την πλευρά που έχω κάνει την τελευταία στερέωση.

Στην εδώ περίπτωση, ξεκινάω από την αριστερή πλευρά με την κόκκινη κλωστή.



Υφαίνω μια πλήρη σειρά με την κόκκινη.

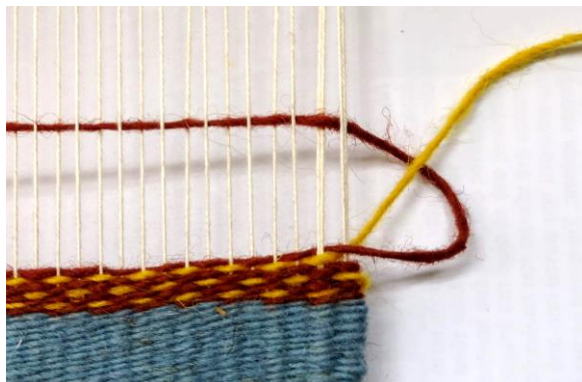
Υφαίνω 1 σειρά από την κίτρινη κλωστή.

Στερεώνω την κίτρινη κλωστή από κάτω.



Υφαίνω ακόμα:

- 1 πλήρη σειρά με την κόκκινη κλωστή
- 1 σειρά από την κίτρινη κλωστή



Όταν υφαίνω την κόκκινη κλωστή,
Φροντίζω να την περνάω γύρω από την
κίτρινη στο σημείο της ούγιας.

Με τον τρόπο αυτό :
Η κίτρινη κλωστή περνάει μέσα στην
ούγια.
Η ούγια παραμένει ίσια.



Τα βήματα που ακολουθώ για να
δημιουργήσω κουκίδες είναι:
Βήμα 1° :
1 πλήρης σειρά από κόκκινη κλωστή
Βήμα 2° :
1 σειρά από κίτρινη κλωστή

Επαναλαμβάνω τα παραπάνω βήματα
μέχρι να ολοκληρώσω το σχέδιο.

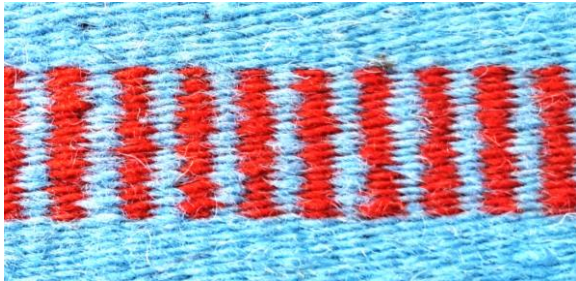


Όταν έχω τελειώσει με το σχέδιο μου:

- Κόβω τις άκρες των κλωστών.
- Στερεώνω τις άκρες των κλωστών από κάτω.

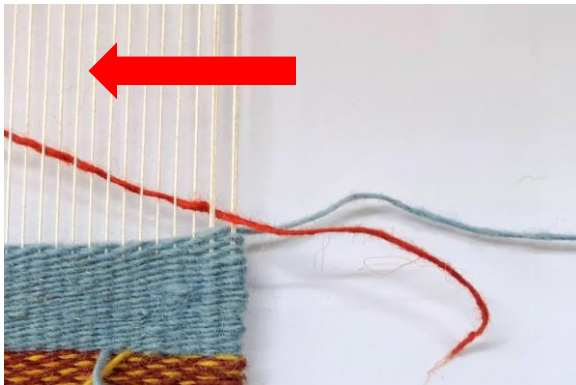
Συνεχίζω να υφαίνω με το χρώμα του
κάμπου.

6. Ύφανση με 2 χρώματα - σχέδιο χτενάκι (κάθετες ρίγες)



Χρησιμοποιώ πορτοκαλί και γαλάζια κλωστή για να φτιάξω το σχέδιο με τις κάθετες ρίγες.

Το γαλάζιο είναι και το χρώμα του κάμπου. Το σχέδιο αυτό ονομάζεται και χτενάκι.



Υφαίνω 1 σειρά πορτοκαλί κλωστή.

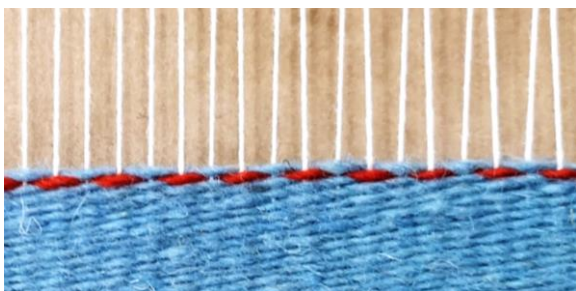
Ξεκινάω από την μεριά που κατέληξε η τελευταία κλωστή.

Στην περίπτωση εδώ, ξεκινάω από την δεξιά πλευρά.



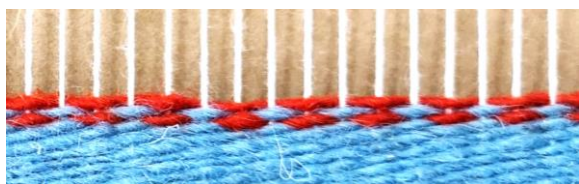
Υφαίνω 1 σειρά γαλάζια κλωστή.

Η γαλάζια κλωστή περνάει γύρω από την πορτοκαλί κλωστή στην ούγια.



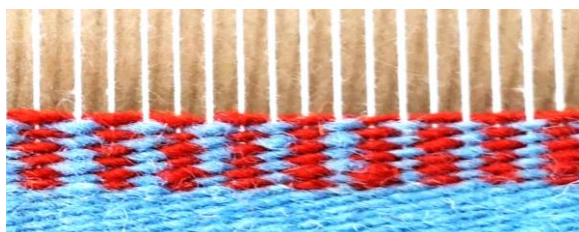
Έχω υφάνει:

- 1 σειρά πορτοκαλί κλωστή
- 1 σειρά γαλάζια κλωστή

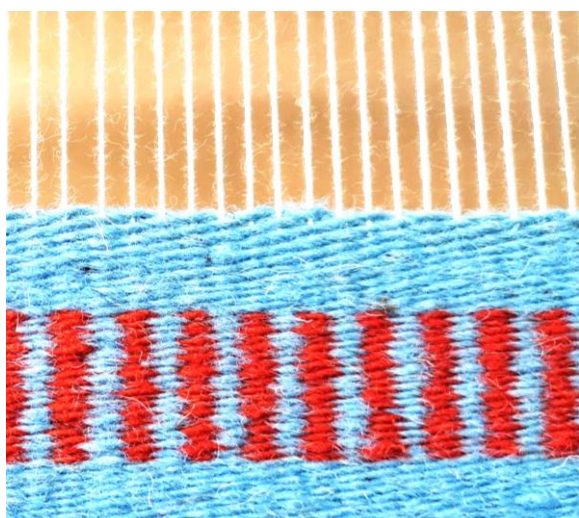


Για να δημιουργήσω το χτενάκι ακολουθώ τα εξής βήματα:

- 1 σειρά πορτοκαλί κλωστή
- 1 σειρά γαλάζια κλωστή



Όσο επαναλαμβάνω τα παραπάνω βήματα, τόσο μεγαλύτερο γίνεται το σχέδιο (χτενάκι)



Όταν έχω τελειώσει με το σχέδιο μου:

- Κόβω την άκρη της κλωστής
- Στερεώνω την άκρη της κλωστής

Συνεχίζω να υφαίνω με το χρώμα του κάμπου.

7. Παραλλαγή χτενάκι με 2 χρώματα - σχέδιο σταυρός



Για το σχέδιο αυτό χρησιμοποιώ κίτρινη και πράσινη κλωστή.

Βήμα 1:

Επαναλαμβάνω 5 φορές:

- 1 απλή σειρά με κίτρινη κλωστή
- 1 απλή σειρά με πράσινη κλωστή

Βήμα 2:

- Υφαίνω 3 πλήρης σειρές (6 σαϊτιές) κίτρινη κλωστή

Βήμα 3:

Επαναλαμβάνω 5 φορές:

- 1 απλή σειρά με πράσινη κλωστή
- 1 απλή σειρά με κίτρινη κλωστή

Βήμα 4:

- Κόβω και στερεώνω την κίτρινη και την πράσινη κλωστή.
- Συνεχίζω να υφαίνω με το χρώμα του κάμπου.

8. Παραλλαγή χτενάκι με 2 χρώματα - σχέδιο τετραγωνάκια



Για το σχέδιο αυτό χρησιμοποιώ πράσινη και κόκκινη κλωστή.

Βήμα 1:

Επαναλαμβάνω 5 φορές:

- 1 σειρά κόκκινη κλωστή
- 1 σειρά πράσινη κλωστή

Βήμα 2:

- 1 πλήρη σειρά με κόκκινη κλωστή

Βήμα 3:

Επαναλαμβάνω 5 φορές:

- 1 σειρά με πράσινη κλωστή
- 1 σειρά με κόκκινη κλωστή

Επαναλαμβάνω τα παραπάνω βήματα όσες φορές θέλω.

Βήμα 4:

- Κόβω και στερεώνω την πράσινη κλωστή
- Κόβω και στερεώνω την κόκκινη κλωστή
- Υφαίνω περισσότερο θαλασσί υφάδι για κάμπο.

9. Παραλλαγή χτενάκι με 3 χρώματα _ σχέδιο φράχτης



Για το σχέδιο / μοτίβο αυτό χρησιμοποιώ:

- κίτρινη κλωστή
- πορτοκαλί κλωστή
- γαλάζια κλωστή (χρώμα του κάμπου)

Βήμα 1:

- 1 πέρασμα κίτρινη κλωστή
- 1 πέρασμα γαλάζια κλωστή
- 1 πέρασμα κίτρινη κλωστή
- 1 πέρασμα πορτοκαλί κλωστή

Βήμα 2:

Επαναλαμβάνω τα παραπάνω περάσματα με την σειρά, όσες φορές θέλω.

Για το σχέδιο της εικόνας, έχω επαναλάβει τα βήματα 3 φορές.

Βήμα 3:

Όταν το σχέδιο είναι έτοιμο:

- Κόβω και στερεώνω την κίτρινη και την πράσινη κλωστή.
- Συνεχίζω να υφαίνω με το χρώμα του κάμπου.

10. Ύφανση φλοκάτης



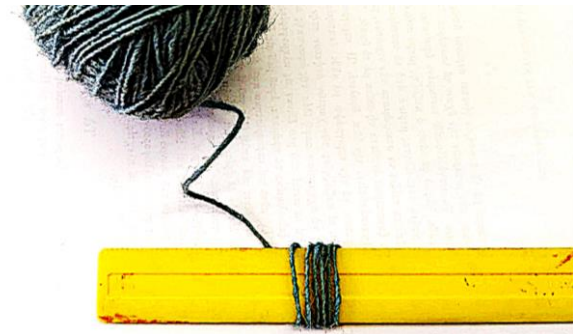
Για να υφάνω φλοκάτη χρειάζομαι:

- Υφάδι για τον κάμπο μου



- Κλωστή για τους φλόκους
- 1 χάρακα

Πώς φτιάχνω τους φλόκους



Βήμα 1:

Τυλίγω την κλωστή μου γύρω από έναν χάρακα.

Αν δεν έχω χάρακα, χρησιμοποιώ ένα χαρτόνι φάρδους 2,5 εκ. περίπου.



Βήμα 2:

Κόβω την κλωστή στο κέντρου του χάρακα.



Βήμα 3:

Οι κομμένες κλωστές (φλόκοι) είναι έτοιμες.



Βήμα 4:

Για να φτιάξω φλοκάτη χρειάζομαι πολλούς φλόκους.

Ύφανση φλοκάτης

- Για την ύφανση της φλοκάτης δεν τοποθετώ ποτέ φλόκους στα 2 πρώτα στημόνια της ούγιας.
- Υφαίνω πάντα με πατημένη την πατήθρα δηλαδή σε ανοικτά στημόνια (στόμα).
- Οι φλόκοι που τοποθετώ μπορεί να είναι μονοί, διπλοί, τριπλοί ή τετραπλοί ανάλογα με το πάχος του μαλλιού.
- Για την ύφανση της παραδοσιακής φλοκάτης χρησιμοποιώ μαλλί για το στημόνι και το υφάδι.



- Ξεκινάω από την πλευρά που βγαίνει το υφάδι μου.
- Περνάω τον πρώτο φλόκο κάτω από το 2ο και 3ο ανοικτό στημόνι.



- Περνάω τον επόμενο φλόκο κάτω από το 3ο και 4ο στημόνι.
- Κατεβάζω σπρώχνοντας τους φλόκους προς τα κάτω.



- Συνεχίζω να τοποθετώ τους φλόκους με τον ίδιο τρόπο έως το τέλος της σειράς.
- Δεν βάζω φλόκους στα δύο στημόνια της ούγιας.

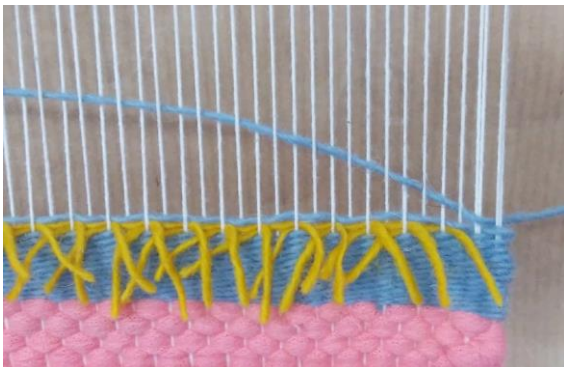


Όταν τελειώσω τη σειρά με τους φλόκους στο ίδιο πάτημα

- υφαίνω μια σειρά με το νήμα του κάμπου (γαλάζιο).



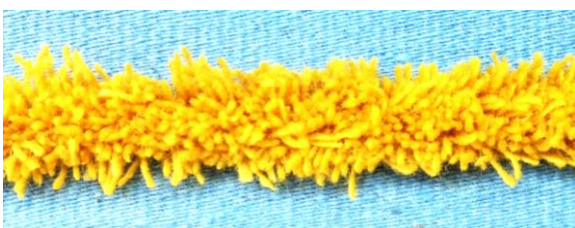
- Χτυπώ το χτένι και αλλάζω πάτημα.



- Υφαίνω άλλη μια σειρά και χτυπάω το χτένι δυνατά.

Υφαίνω δηλαδή μια πλήρη σειρά, μετά από κάθε σειρά φλόκων.

Μπορώ να υφάνω 2 με 4 πλήρεις σειρές ανάλογα με το πάχος του νήματος που χρησιμοποιώ.



Συνεχίζω να υφαίνω με τον ίδιο τρόπο, όσες σειρές με φλόκους θέλω.

Μπορώ να υφάνω ένα ολόκληρο χαλί με αυτόν τον τρόπο (φλοκάτη).

Παραδοσιακά μετά την ύφανση, η φλοκάτη πλένεται στην Νεροτριβή.

11. Φτιάχνω μια πεταλούδα

Η πεταλούδα από κλωστή βοηθάει στο να κρατήσουμε την κλωστή σε τάξη. Έτσι, η κλωστή δεν μπερδεύεται όταν τη χρησιμοποιώ. Μπορώ να φτιάξω την πεταλούδα με μονή κλωστή ή με πολλές μαζί.



Εδώ χρησιμοποιώ διπλή κλωστή.

Στερεώνω το νήμα με τον αντίχειρα.

Αφήνω την άκρη χαλαρή γύρω στα 15 με 20 εκατοστά.



Ξεκινάω να τυλίγω την κλωστή μου.

Τυλίγω την κλωστή χρησιμοποιώντας τον αντίχειρα και το μικρό δάχτυλο.

Τυλίγω την κλωστή φτιάχνοντας οχτάρια.

Ξεκινάω από το επάνω μέρος του αντίχειρα και γύρω από τον αντίχειρα.



Έπειτα πηγαίνω πάνω από το μικρό δάχτυλο και γύρω από το μικρό δάχτυλο.

Επιστρέφω προς το πάνω μέρος του αντίχειρα και επαναλαμβάνω την κίνηση.



Τυλίγω αρκετό νήμα γύρω από τα δάχτυλα μου.

Περνάω το τέλος της κλωστής πίσω από τις τυλιγμένες κλωστές.



Τυλίγω την άκρη της κλωστής 3-4 φορές για να στερεωθεί η πεταλούδα.



Περνάω την άκρη του νήματος μέσα από την θηλειά που έχω φτιάξει στο κέντρο και σφίγγω.

Αφαιρώ την πεταλούδα από τα δάχτυλά μου.

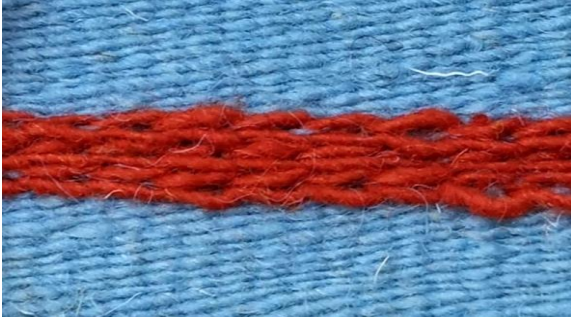


Η πεταλούδα είναι έτοιμη για να χρησιμοποιηθεί.

Τραβάω τη χαλαρή άκρη του νήματος για να υφάνω.

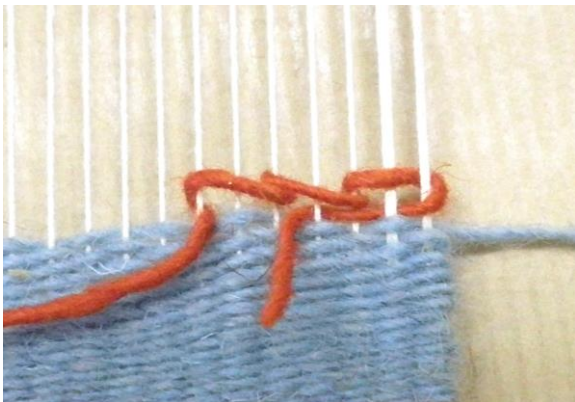
Αυτή την άκρη τραβάω για να υφάνω

12. Ύφανση αλυσίδα (σουμάκι)



Η αλυσίδα είναι πολύ διακοσμητική και ανηκει στις ανάγλυφες τεχνικές.

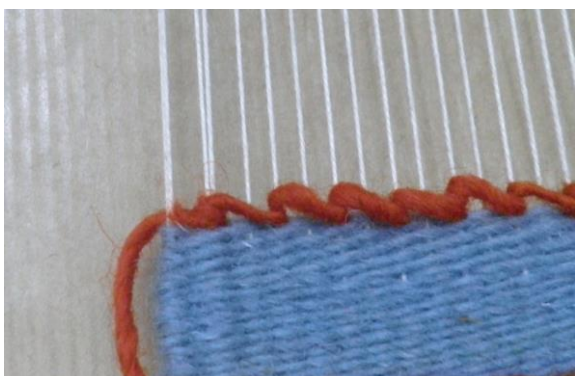
Μπορώ να την υφάνω (κεντήσω) είτε με μονή κλωστή, είτε με δίκλωνη.



Υφαίνω την αλυσίδα με κλειστά στημόνια.

Στερεώνω την κλωστή μου στα πρώτα στημόνια της ούγιας.

Περνάω την κλωστή μου πάνω από τα επόμενα 2 στημόνια και κάτω από το δεύτερο στημόνι αυτών.



Η παραπάνω κίνηση, δημιουργεί μια θηλιά.

Τεντώνω την κλωστή μου και επαναλαμβάνω την παραπάνω κίνηση.

Περνάω πάνω από τα επόμενα 2 στημόνια και από κάτω και γύρω από το 2^ο στημόνι.

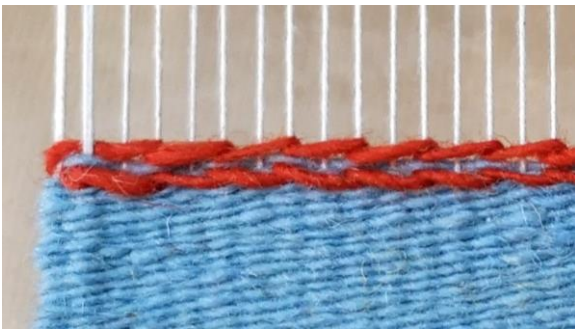
Όσο προχωρώ με την ίδια κίνηση, δημιουργώ μια αλυσίδα.



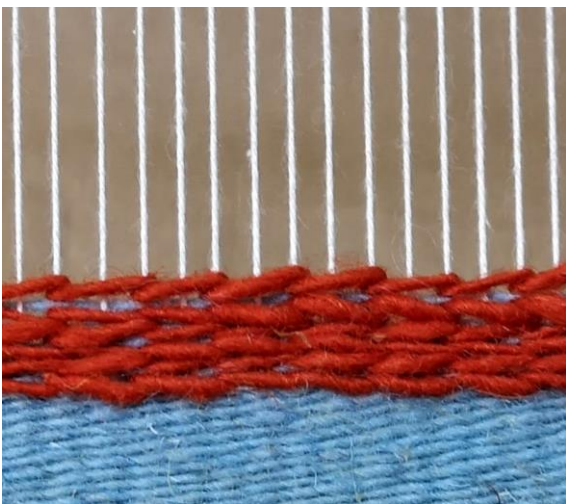
Όταν κεντήσω 1 σειρά αλυσίδα,
υφαίνω 1 πλήρη σειρά από κάμπτο.

Αυτή θα σταθεροποιήσει την αλυσίδα.

Κεντάω 1 ακόμα σειρά από αλυσίδα
προς την αντίθετη κατεύθυνση.



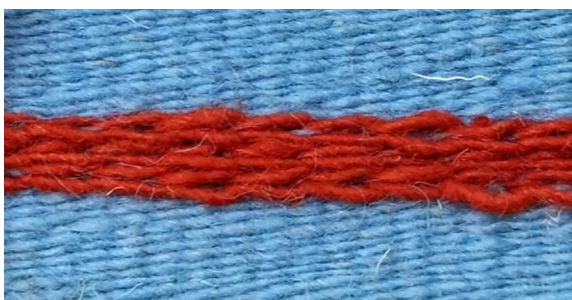
Οι δυο σειρές από την αλυσίδα
δημιουργούν μια κοτσίδα.



Σταθεροποιώ την αλυσίδα με μια πλήρη
σειρά από φόντο.

Συνεχίζω τα ίδια βήματα όσες φορές
θέλω.

Όταν τελειώσω με την αλυσίδα,
κόβω και στερεώνω την άκρη της
κλωστής μου από κάτω.



Συνεχίζω με την ύφανση του κάμπου.

13. Τεχνική Κουσκουσέ



Στην τεχνική του κουσκουσέ δημιουργώ μικρές θηλιές στην επιφάνεια του υφαντού.

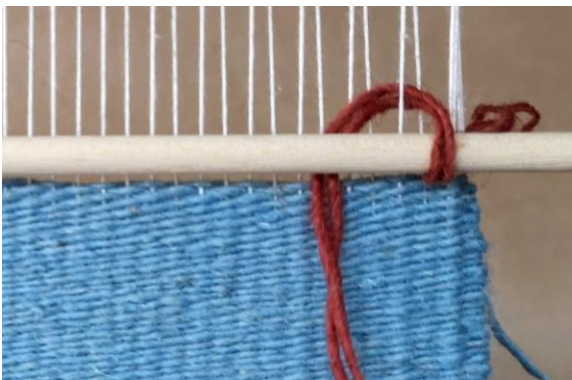
Θα χρειαστώ μια καβίλια για τις θηλιές μου. Όσο πιο χοντρή είναι η καβίλια τόσο πιο μεγάλες θηλιές θα δημιουργήσω.



Υφαίνω το κουσκουσέ σε ανοιχτά στημόνια. Για να ξεκινήσω πρέπει να ανοίξω το πρώτο πάτημα των στημονιών.

Χρησιμοποιώ την κλωστή μου διπλή.

Τοποθετώ την καβίλια μου πάνω από το υφαντό μου και την κρατώ σταθερή.



Παίρνω την κλωστή που έχω στερεώσει και την περνάω:

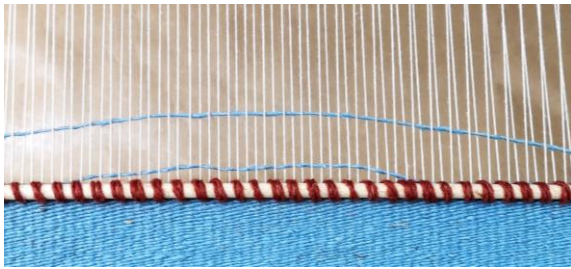
1. πάνω από την καβίλια
2. κάτω από το επόμενο πάνω στημόνι
3. κάτω από την καβίλια

Έχω δημιουργήσει έτσι την πρώτη θηλιά.



Ακολουθώ τα παραπάνω βήματα για να δημιουργήσω και άλλες θηλιές.

- Στερεώνω την άκρη της κλωστής από κάτω.



Όταν τελειώσω μια ολόκληρη σειρά από θηλιές:

Υφαίνω 1 πλήρη σειρά γαλάζια κλωστή.

Η σειρά αυτή, σταθεροποιεί το κουσκουσέ.



Τώρα που οι θηλιές είναι σταθερές, αφαιρώ την καβίλια.

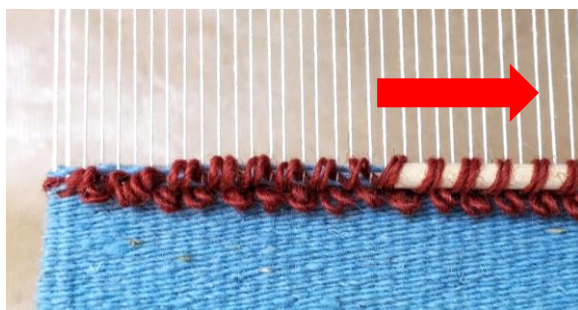


Για να συνεχίσω με δεύτερη σειρά κουσκουσέ, αλλάζω πάτημα.

Ακολουθώ τα ίδια βήματα ακριβώς.

Παίρνω την κλωστή και την περνάω:

1. πάνω από την καβίλια
2. κάτω από το επόμενο επάνω στημόνι
3. κάτω από την καβίλια



Μετά από κάθε γραμμή κουσκουσέ, υφαίνω πάντα μια πλήρη σειρά από κάμπου. Στη συνέχεια, αφαιρώ την καβίλια.

Συνεχίζω να υφαίνω με τον ίδιο τρόπο. Όταν τελειώσω με το κουσκουσέ, κόβω και σταθεροποιώ την άκρη της κλωστής μου από κάτω.



Συνεχίζω με την ύφανση του κάμπου.

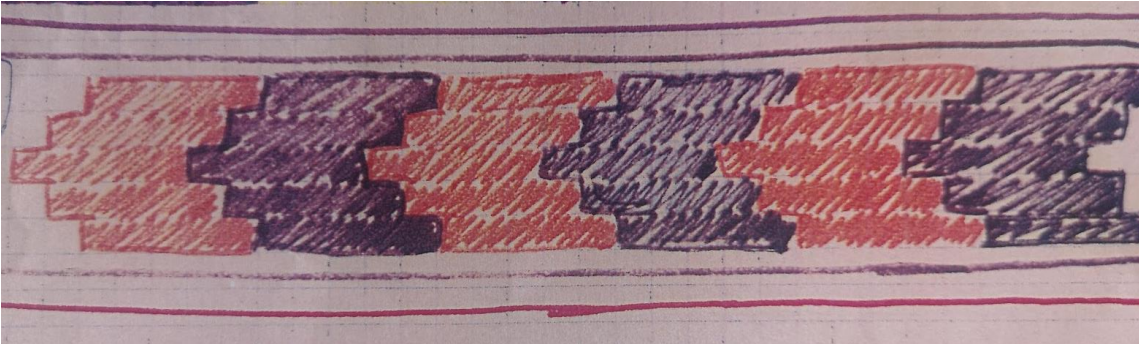
14. Κιλιμίσια τεχνική κοφτό

Αυτή την τεχνική τη χρησιμοποιώ για να φτιάξω σχέδια στο κιλίμι.

Οι βασικοί κανονες για την τεχνική κοφτό είναι:

1. Το κιλίμι το υφαίνω πάντα σε ευθεία, μία-μία πεταλούδα με την σειρά.
2. Πρέπει να έχω πεταλούδες με ισόπαχα υφάδια.
3. Τοποθετώ τα χρώματα στα σημόνια μου με βάση τι μου λέει το σχέδιο όμως χρησιμοποιώντας ΠΑΝΤΑ ζυγό αριθμό σημονιών για το κάθε χρώμα.
4. Ξεκινώ πάντα από ΔΕΞΙΑ με την πρώτη κλωστή του σημονιού ΚΑΤΩ.
5. Ξεκινάω ΠΑΝΤΑ με την πεταλούδα της ούγκιας που κρέμεται εσωτερικά στο υφαντό και ακολουθούν οι υπόλοιπες με την σειρά τους.
6. Όταν στο σχέδιο μου πρέπει να επεκταθώ ταυτόχρονα και προς τις δύο κατευθύνσεις, ξεκινώ πάντα προς τα αριστερά και μετά όταν θα έρθει η σειρά του επεκτείνομαι προς τα δεξιά.

Στο κοφτό, χρησιμοποιώ συνήθως ένα σχέδιο, όπως το ακόλουθο:



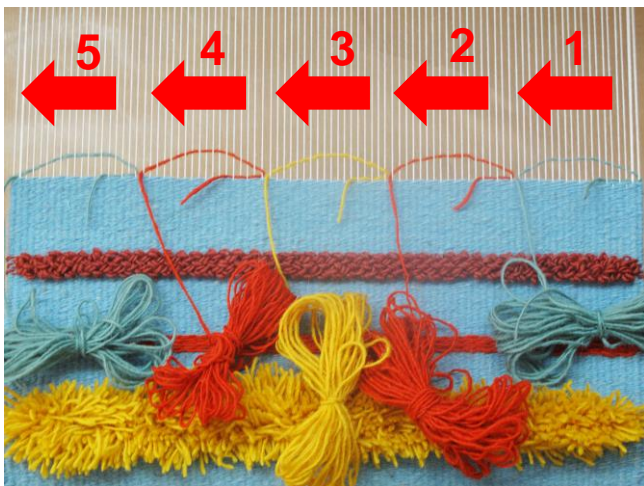
Θα υφάνω το παραπάνω σχέδιο με τα σκαλοπάτια.
Φτιάχνω 6 πεταλούδες:
2 με πράσινη κλωστή
3 με πορτοκαλί κλωστή
1 με κίτρινη κλωστή



Διαιρώ το στημόνι σε 5 τμήματα.

Τοποθετώ και στερεώνω τις κλωστές μου όπως φαίνονται στη φωτογραφία.

Τις τοποθετώ όλες στο ίδιο πάτημα.

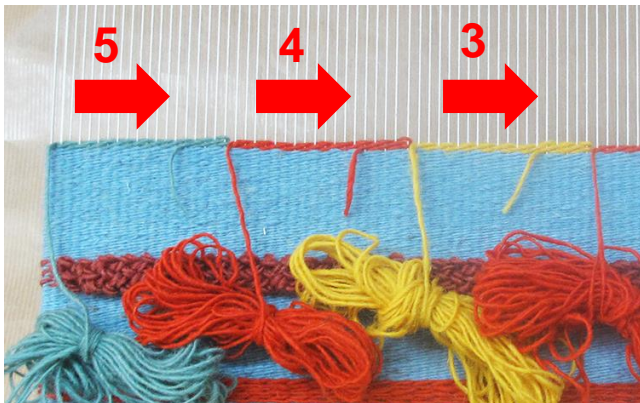


Αλλάζω επίπεδο και αρχίζω να υφαίνω Τα χρώματα με την σειρά.

Αρχίζω από δεξιά προς τα αριστερά

Υφαίνω μέχρι την αρχή του επόμενου χρώματος.

Στερεώνω τις άκρες όλων των νημάτων από κάτω και χτυπώ το χτένι.



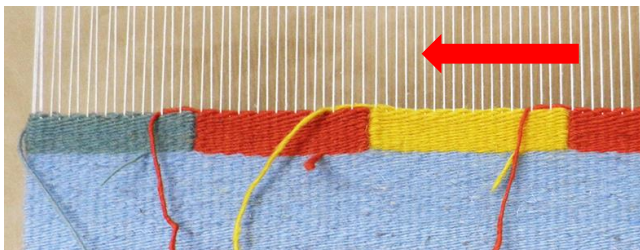
Αφού υφάνω όλη τη σειρά:

- Αλλάζω πάτημα
- Χτυπάω το χτένι

Τώρα συνεχίζω να υφαίνω με φορά από τα αριστερά προς τα δεξιά.

Υφαίνω όλα τα χρώματα ταυτόχρονα.

Συνεχίζω υφαίνοντας όλα τα χρώματα έως ότου φτάσουν σε ύψος τα 2 εκ.



Τα σκαλοπάτια έχουν τώρα ύψος 2εκ.

Υφαίνω από τα δεξιά προς τα αριστερά: Υφαίνω 4 παραπάνω στημόνια προς τα αριστερά για να φτιάξω το πρώτο σκαλί του σχεδίου.



Το κάνω σε όλες τις κλωστές μου.

Επίσης προσθέτω ένα νέο χρώμα στη δεξιά πλευρά (πορτοκαλί).

Διαβάζω και ακολουθώ το σχέδιο μου.



Υφαίνω τα χρωματιστά σκαλοπάτια για 2 εκ.

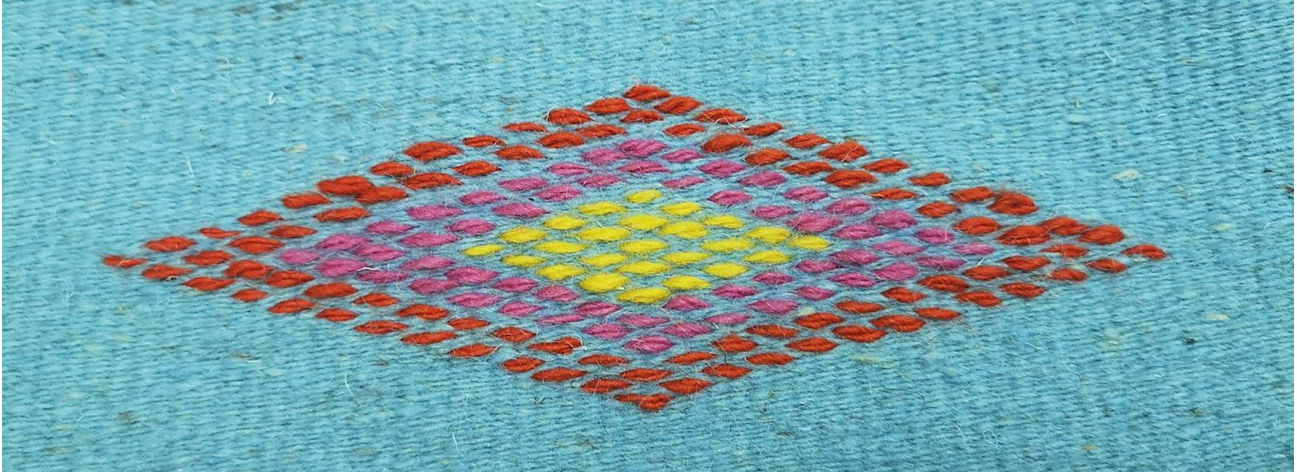
Όταν φτιάξω 3 σκαλοπάτια, πηγαίνω προς τα πίσω.



Υφαίνω 3 ακόμη σκαλιά προς τα πίσω. Το μοτίβο μου έχει ολοκληρωθεί. Κόβω και στερεώνω τις κλωστες μου.

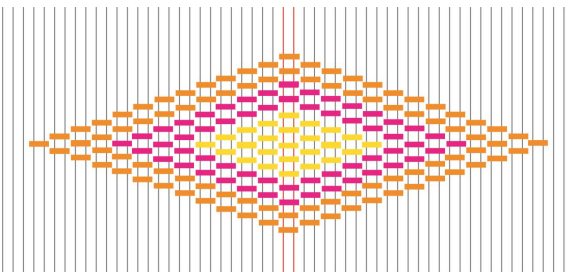
Παρατηρώ ότι υπάρχουν σχισμές ανάμεσα στα χρώματα, για τον λόγο αυτό η τεχνική ονομάζεται κοφτό.

15. Τεχνική ύφανσης περαστό ή πλακέ (κέντημα)



Για την τεχνική ύφανσης περαστού χρειαζομαι:

- Μαλλί τυλιγμένο σε σαίτα για κάμπο



- Ένα σχέδιο



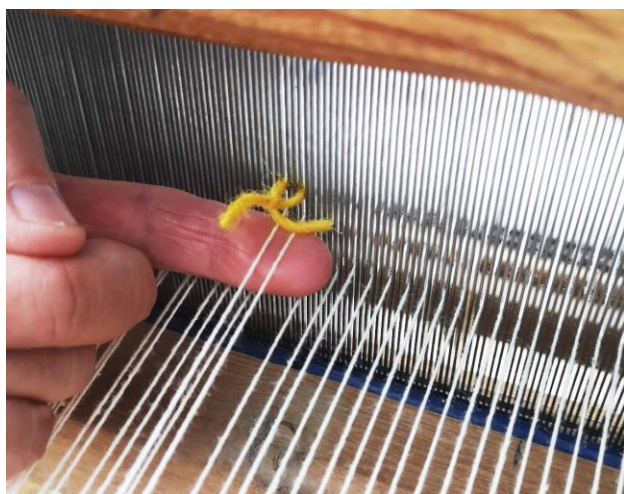
- Πεταλούδες με δίκλωνο υφάδι.

Για το συγκεκριμένο σχέδιο χρειαζομαι:

- 2 πορτοκαλί
- 2 ροζ
- 1 κίτρινη

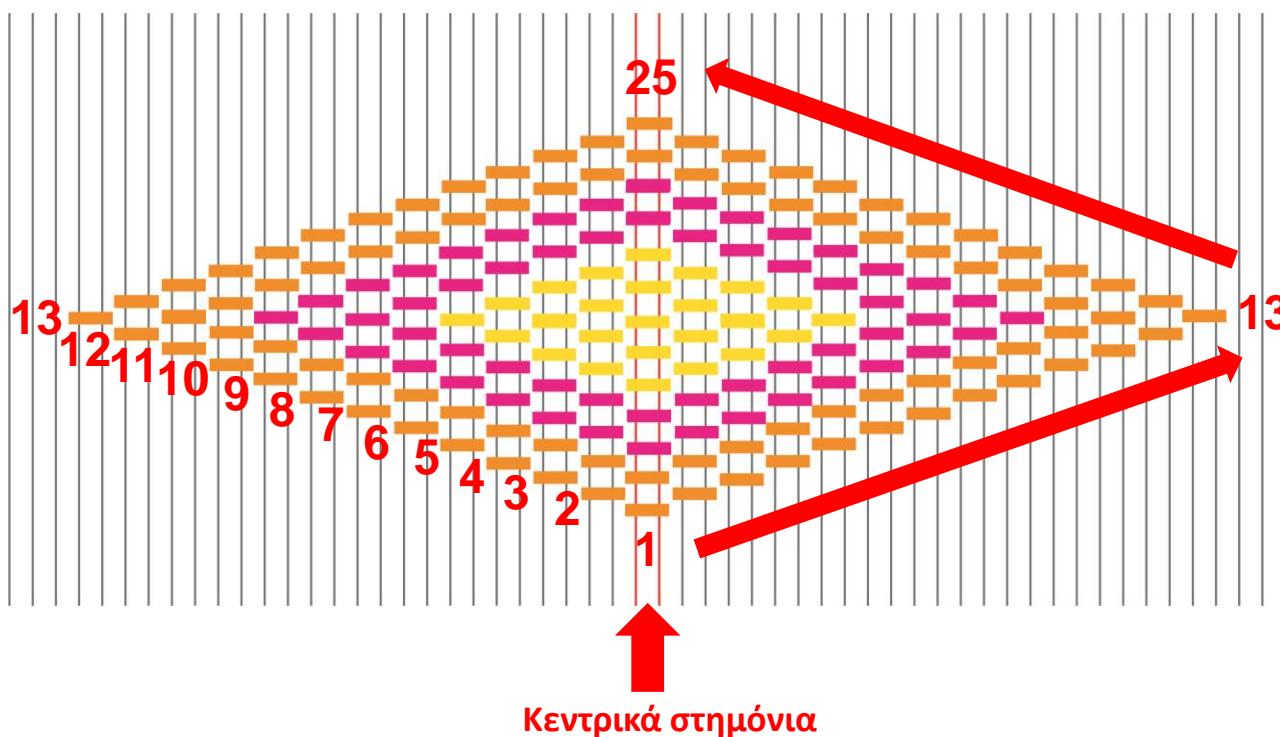


- Ένα καθρέφτη



Πριν ξεκινήσω να υφαίνω πρέπει να βρω τα δύο κεντρικά σημόνια.

Χρησιμοποιώ μια κλωστή για να τα σημαδέψω πάνω στο χτένι.



Αυτό είναι το σχέδιο που θα ακολουθήσω.

- Η τεχνική αυτή υφαίνεται από την ανάποδη.
- Αρχίζω να υφαίνω με τα ένθετα νήματα στην σειρά 1.
- Υφαίνω τη μια σειρά μετά την άλλη.
- Το σχέδιο έχει 25 σειρές ένθετης ύφανσης.
- Υφαίνω το σχέδιο χωρίς να πατάω τις πατήθρες.



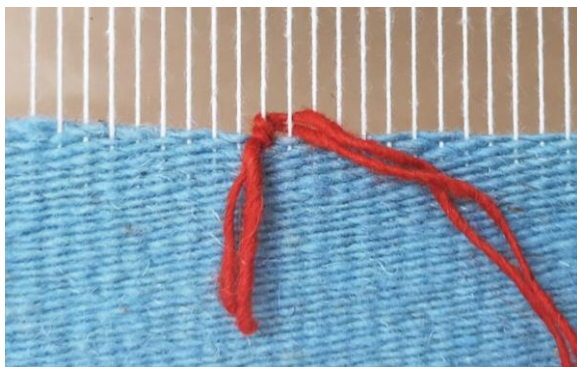
Βρίσκω το κεντρικό ζεύγος των στημονιών.

Χρησιμοποιώ το δάχτυλό μου για να περάσω την κλωστή κάτω από αυτά.

Η πρώτη κλωστή που χρησιμοποιώ, σύμφωνα με το σχέδιο μου, είναι η πορτοκαλί.



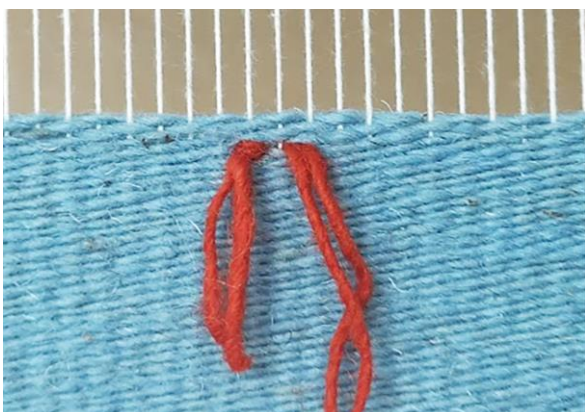
Στερεώνω την κλωστή στο αριστερό στημόνι από το κεντρικό ζευγάρι.



Τραβάω προς τα κάτω τη στερεωμένη κλωστή.

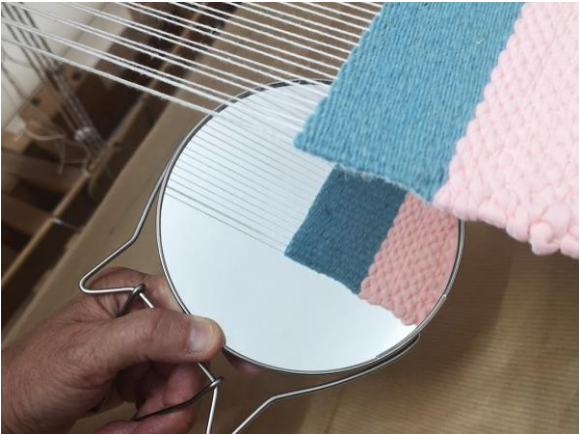
Το περαστό, είναι σχέδιο που υφαίνεται από την ανάποδη.

Αυτή είναι η πρώτη σειρά του περαστού.



Υφαίνω 2 πλήρεις σειρές από τον κάμπο.

Βλέπω το σχέδιο μου από την ανάποδη.



Χρησιμοποιώ έναν καθρέπτη για να ελέγξω την πίσω πλευρά του υφαντού, δηλαδή την καλή.

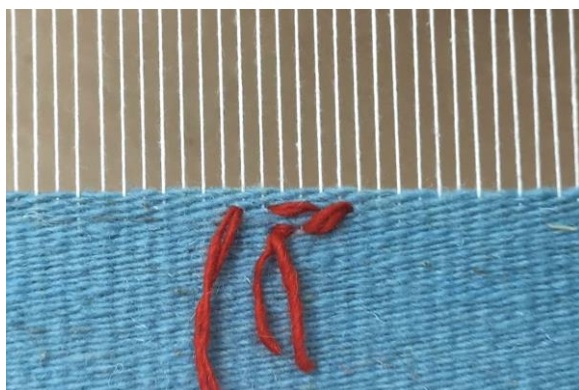


Ακολουθώ το σχέδιο και πηγαίνω στην σειρά 2.

Ξεχωρίζω τα 2 ζευγάρια στημονιών που βρίσκονται δεξιά και αριστερά από τα κεντρικά στημόνια.



Περνάω την κλωστή μου κάτω από τα στημόνια αυτά.



Υφαίνω 2 πλήρεις σειρές από τον κάμπο.

Μετά από κάθε σειρά περαστού, υφαίνω πάντα 2 πλήρεις σειρές από κάμπο.



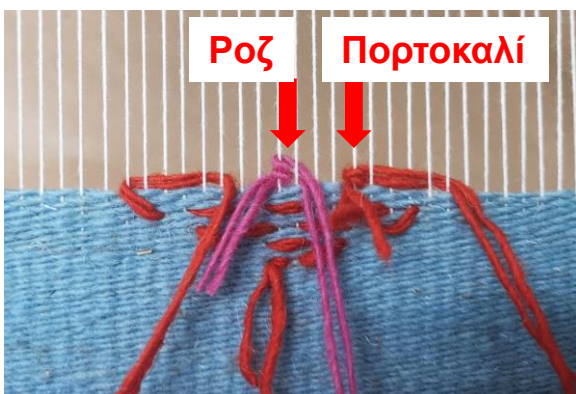
Ακολουθώ το σχέδιο και πηγαίνω στη σειρά 3.



Περνάω το δάχτυλο μου ανάμεσα από το ζευγάρι στημονιών.

Αυτό βοηθάει ώστε το νήμα να έχει καλύτερη εφαρμογή από την καλή.

Ακολουθώ το σχέδιο μου και συνεχίζω να υφαίνω.



Όταν φτάσω στην σειρά 5 του σχεδίου, Προσθέτω και στερεώνω την ροζ κλωστή στα κεντρικά στημόνια.

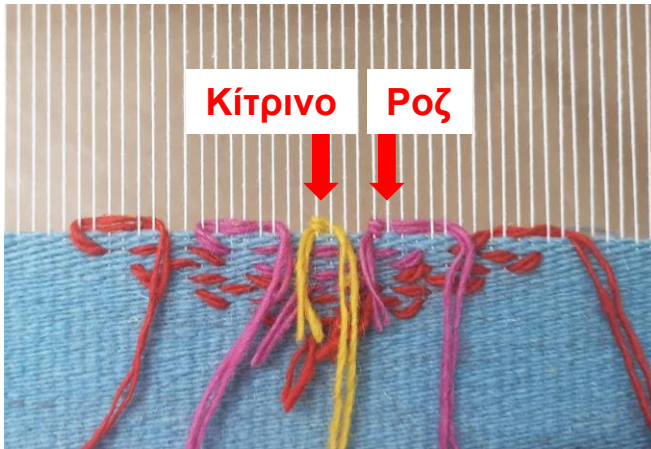
Προσθέτω και στερεώνω μια ακόμα πορτοκαλί πεταλούδα δεξιά από την ροζ.

Αυτό με βοηθάει στο να υφαίνω και τις 2 πλευρές του ρόμβου ταυτόχρονα.

Ακολουθώ το σχέδιο μου και συνεχίζω να υφαίνω.



Δεν ξεχνώ να υφαίνω 2 πλήρεις σειρές κάμπου μετά από κάθε σειρά περαστού.



Όταν φτάσω στην σειρά 9 του μοτίβου μου:

Προσθέτω και στερεώνω την κίτρινη κλωστή.

Προσθέτω και στερεώνω ακόμα μια ροζ κλωστή δεξιά από το κίτρινο.



Ακολουθώ το σχέδιο μου και συνεχίζω να υφαίνω.



Χρησιμοποιώ τον καθρέπτη για να βλέπω την πίσω μεριά του υφαντού, δηλαδή την καλή.

Αυτό με βοηθάει να βρω τυχόν λάθη κατά την ύφανση.

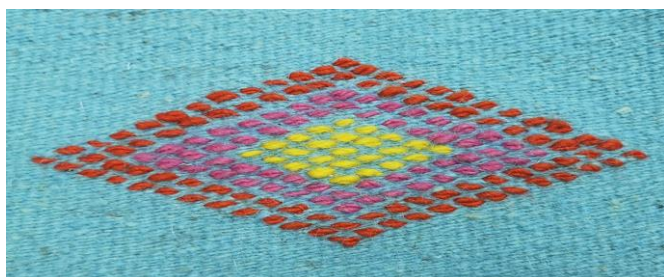


Όταν έχω τελειώσει τον ρόμβο μου,
κόβω και στερεώνω τις κλωστές μου.



Συνεχίζω να υφαίνω κάμπο.

Αυτή είναι η όψη που βλέπουμε
στον αργαλειό μας.



Όταν αφαιρέσω το υφαντό από
τον αργαλειό, μπορώ να δω την
μπροστά του όψη.

Περιεχόμενα κεφαλαίου:

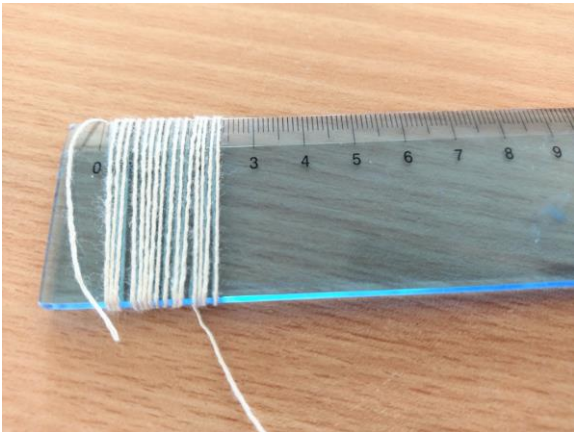
1. Τι πρέπει να γνωρίζω για να υφάνω λεπτό ύφασμα
2. Γεμίζω και τοποθετώ το μασουράκι στην σαίτα μου
3. Απλή ύφανση με ένα χρώμα
4. Ένωση υφαδιού ιδίου χρώματος
5. Ένωση υφαδιού διαφορετικού χρώματος
6. Ύφανση οριζόντιων ριγών με 2 χρώματα
7. Υφαίνω χτενάκι
8. Υφαίνω αζούρ
9. Κόβω και αφαιρώ το ύφασμα από τον αργαλειό
10. Δέσιμο στημονιού
11. Απλά δεσίματα στημονιού

Τελείωμα υφαντού

Πρακτική ύφανσης λεπτού υφάσματος

1. Τί πρέπει να γνωρίζω για να υφάνω λεπτό ύφασμα

Για να υφάνω ένα ύφασμα, χρειάζεται να αποφασίσω τι κλωστή θα χρησιμοποιήσω για το στημόνι και το υφάδι.
Διαλέγω το χτένι ανάλογα με αυτά.



Στημόνι:

Μετράω τον αριθμό των κλωστών του στημονιού που θέλω να υφάνω, χρησιμοποιώντας έναν χάρακα. Τυλίγω την κλωστή γύρω από τον χάρακα μέχρι να φτάσει 2,5cm. Όταν τυλίγω τις κλωστές, προσέχω την απόσταση ανάμεσα τους, στον χάρακα. Απλώνω τις κλωστές σύμφωνα με το πόσο πυκνό θελω να είναι το στημόνι.

Βάζοντας περισσότερες κλωστές στο στημόνι, θα δημιουργήσω ένα πιο πυκνό ύφασμα.

Βάζοντας λιγότερες θα δημιουργήσω ένα πιο αραιό ύφασμα.

Σε αυτό το κεφάλαιο, το παράδειγμα αφορά 13 κλωστές ανά ίντσα (2,5 εκ.)



Χτένι:

Το μέγεθος του χτενιού μετρείται σύμφωνα με το πόσες θύρες έχει ανά 2,5 εκ. (2,5εκ= 1 ίντσα).

Σε αυτό το κεφάλαιο οι φωτογραφίες δείχνουν χτένι με 13 θύρες ανά ίντσα.

Υφάδι:

Το διαλέγω ανάλογα με το στημόνι. Οι κλωστές του υφαδιού χρειάζεται να είναι ελαφρώς πιο χοντρές από αυτές του στημονιού.

Στο παράδειγμα μας το υφάδι είναι βαμβακερό.

2. Γεμίζω και τοποθετώ το μασουράκι στην σαΐτα μου



Χρειάζομαι:

- Ένα άδειο μασουράκι και κλωστή σε κουβάρι



- Συσκευή τυλίγματος μασουριού



- Μια σαΐτα βάρκα



Βάζω το κουβάρι μου σε ένα δοχείο



Περνάω την κλωστή μέσα
το μασούρι.



Το τοποθετώ στη συσκευή τυλίγματος

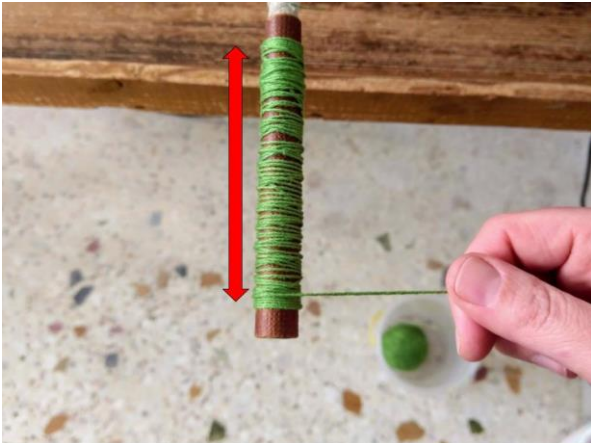
Η κλωστή θέλω να πιαστεί ανάμεσα
στο έμβολο και το μασούρι.



Τυλίγω την κλωστή 3 φορές γύρω από
το μασούρι.

Κρατώ την κλωστή με το ένα χέρι και
με το άλλο χειρίζομαι την συσκευή
τυλίγματος.

Με τον τρόπο αυτό τυλίγω το μασούρι.



Όταν τυλίγω το μασούρι, αφήνω τις άκρες του χωρίς κλωστή.



Όταν το μασούρι γεμίσει, το αφαιρώ από την συσκευή τυλίγματος.

Κόβω την άκρη της κλωστής.



Βάζω το μασούρι στο τραπέζι μου

Και κόβω την κλωστή που είχα πιάσει ανάμεσα στο έμβολο και το μασούρι σύριζα.

Το μασούρι είναι έτοιμο.

Τοποθετώ το μασούρι στην σαΐτα:



Σηκώνω το έμβολο από την σαΐτα βάρκα.



Τοποθετώ το μασούρι μου στο έμβολο.

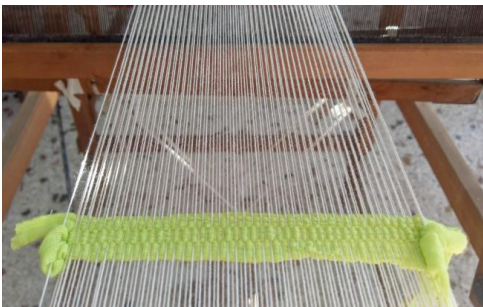
Περνάω την άκρη της κλωστής μέσα από την τρύπα στο πλαϊνό μέρος της σαΐτας.

3. Απλή ύφανση με ένα χρώμα



Χρειάζομαι:

- Μια σαΐτα βάρκα με κλωστή



Έχω υφάνει μερικά εκατοστά γαλόνι



Ξεκινώ να υφαίνω από την δεξιά πλευρά.

Πατάω στην πατήθρα 1.



Θέλω τα δάχτυλα των ποδιών μου να είναι κοντά στο σκοινί της πατήθρας.

Η φτέρνα μου πατάει καλά στην πατήθρα.



Κρατάω την σαΐτα στο δεξί μου χέρι.

Τοποθετώ την σαΐτα ανάμεσα στις κλωστές του στημονιού.



Σπρώχνω την σαΐτα να γλιστρήσει και να περάσει αναμεσά από το στημόνι.

Κρατάω την σαΐτα κοντά στο χτένι.



Ακουμπάω την σαΐτα στα πόδια μου.

Αφήνω την άκρη του υφαδιού να κρέμεται στην αριστερή ούγια.

Θα την βάλω αναμεσά στα στημόνια όταν υφάνω την επόμενη σειρά.



Πατάω την πατήθρα 2



Χτυπώ το χτένι.



Το υφάδι τραβιέται πάνω στο γαλόνι.



Στερεώνω την άκρη του υφαδιού στα στημόνια.

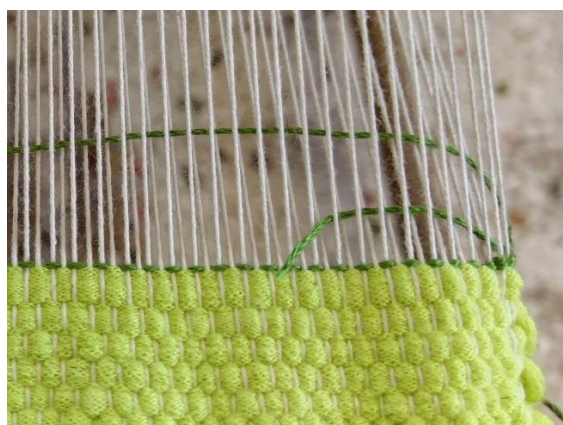
Προσέχω τις ούγιες.

Το υφάδι πρέπει να αγκαλιάζει το στημόνι τις ούγιες χωρίς να το τραβάει.

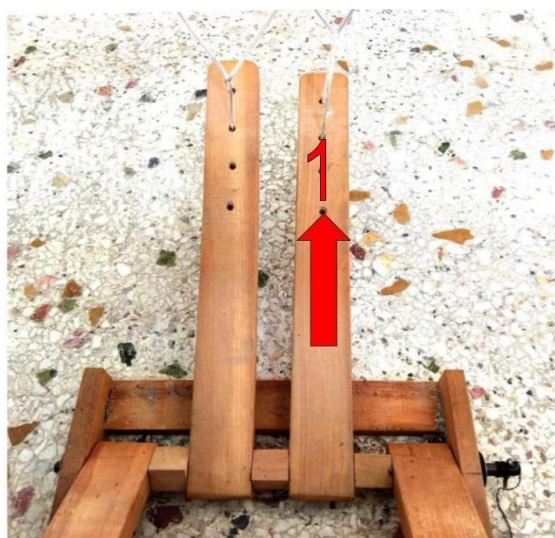


Κρατάω την σαΐτα στο αριστερό μου χέρι.

Πετάω την σαΐτα να περάσει αναμεσά από τα στημόνια.



Στο ίδιο άνοιγμα στημονιού (επίπεδο)
έχω το υφάδι και την άκρη της κλωστής.



Πατώ την πατήθρα 1.



Χτυπώ το χτένι.



Συνεχίζω με τον ίδιο τρόπο για να υφάνω το ύφασμα.

4. Ένωση υφαδιού ίδιου χρώματος



Χρειάζομαι:

- Ένα ψαλίδι



- Μια σαίτα βάρκα με κλωστή



Όταν τελειώσει η κλωστή από την σαίτα, πρέπει να προσθέσω και άλλη κλωστή.



Το υφάδι βγαίνει από την αριστερή μεριά.

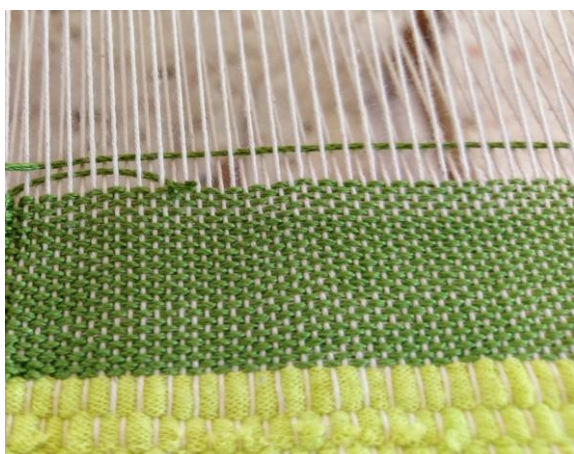
Πατάω στην πατήθρα 2.



Τοποθετώ το τέλος της κλωστής στο άνοιγμα του στημονιού.

Προσέχω την ούγια.

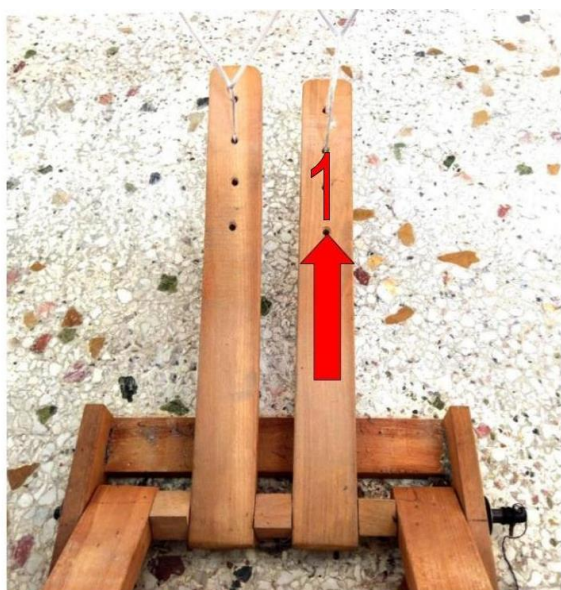
Το υφάδι αγκαλιάζει το στημόνι της ούγιας.



Πετώ την σαΐτα με το αριστερό μου χέρι.

Οι κλωστές του υφαδιού ενώνονται για 3 εκ.

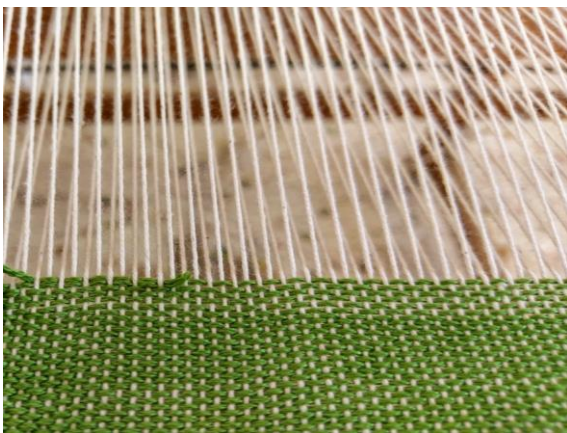
Αφήνω την άκρη της νέας κλωστής να βγαίνει από τα στημόνια.



Πατάω την πατήθρα 1.



Χτυπώ το χτένι.



Το παλιό με το καινούργιο υφάδι έχουν ενωθεί.

Μπορώ να συνεχίσω να υφαίνω.

5. Ένωση υφαδιού διαφορετικού χρώματος



Χρειάζομαι:

- Ένα ψαλίδι
- Μια σαίτα βάρκα με κλωστή



Αφήνω το υφάδι να εξέχει περίπου 6 εκ.
από το στημόνι πριν το κόψω.

Προσθέτω το νέο χρώμα κλωστής στις
άκρες του υφαντού για να δείχνει καλύτερα.



Πατάω την πατήθρα 1.

Κεφάλαιο 10: Μαθαίνω να υφαίνω λεπτό ύφασμα



Τοποθετώ την άκρη του κομμένου στημονιού ανάμεσα από τα στημόνια.

Πετάω την σαΐτα από την μεριά που έχω στερεώσει την κλωστή μου.

κρατάω την σαΐτα με το δεξί μου χέρι.



Αφήνω την άκρη της νέας κλωστής εκτός στημονιών.



Πατώ την πατήθρα 2 και χτυπάω το χτένι.



Βάζω και την άκρη της νέας κλωστής ανάμεσα από τα στημόνια.



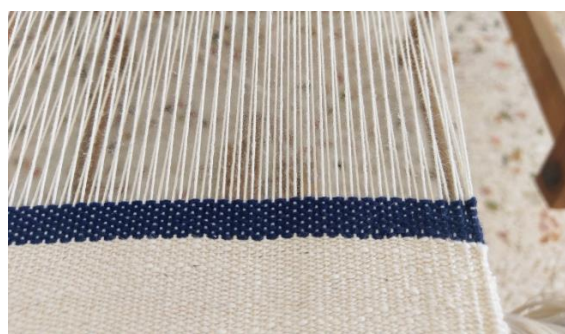
Με το αριστερό χέρι πετάω την σαίτα.



Πατάω την πατήθρα 1 και χτυπώ το χτένι.



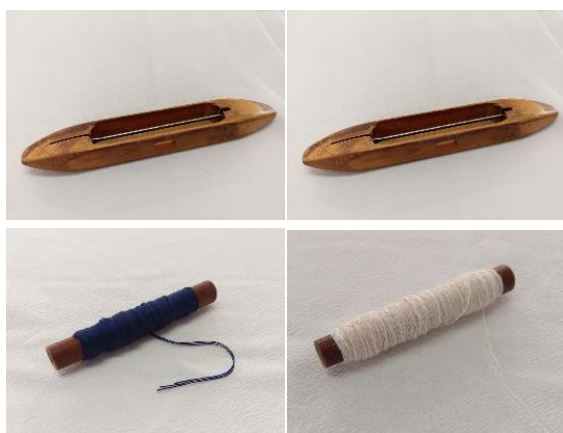
Τα 2 διαφορετικά χρώματα υφάδια έχουν ενωθεί.



Συνεχίζω να υφαίνω με το νέο χρώμα κλωστής.

6. Ύφανση οριζόντιων ριγών με 2 χρώματα

Χρειάζομαι:



- 2 σαΐτες
- 2 μαουσουράκια με διαφορετικό χρώμα κλωστής



Το υφάδι βρίσκετε στην δεξιά πλευρά του υφαντού.



Πατάω την πατήθρα 1.



Πετάω την σαίτα με την μπλε κλωστή από την δεξιά πλευρά του υφαντού.



Η αρχή της μπλε κλωστής μένει έξω από τα στημόνια.



Πατάω την πατήθρα 2.



Περνάω την μπλε κλωστή κάτω από την λευκή.

Κρατάω την λευκή κλωστή.

Τραβάζω την μπλε κλωστή και την περνάω ανάμεσα από τα στημόνια.



Πετάω την σαΐτα με την μπλε κλωστή από την αριστερή πλευρά.

Αλλάζω πάτημα και χτυπάω το χτένι.



Πατάω την πατήθρα 1.



Είναι και οι 2 κλωστές από την ίδια πλευρά.

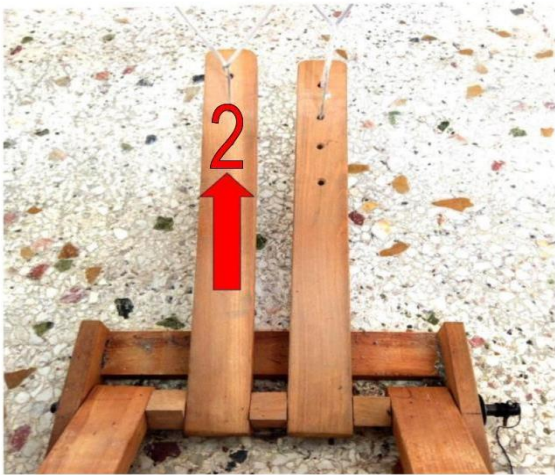
Πρέπει να πετάξω την σαΐτα με το λευκό υφάδι.



Πετάω την σαΐτα με λευκή κλωστή ανάμεσα από το στημόνι.



Κρατάω το μπλε υφάδι μέχρι το λευκό υφάδι να φτάσει στην άλλη ούγια.



Πατάω την πατήθρα 2 και χτυπώ το χτένι.



Υφαίνω 2 περάσματα με λευκό υφάδι.

Μετά υφαίνω 2 περάσματα με μπλε υφάδι.



Υφαίνω με τον τρόπο αυτό, όσες ρίγες θέλω.

Όταν τελειώσω με τις ρίγες, κόβω το μπλε υφάδι.

Τέλος, στερεώνω την μπλε κλωστή.

Κεφάλαιο 10: Μαθαίνω να υφαίνω λεπτό ύφασμα



Συνεχίζω να υφαίνω με την σαΐτα με το λευκό υφάδι.

7. Υφαίνω χτενάκι

Χρειάζομαι:



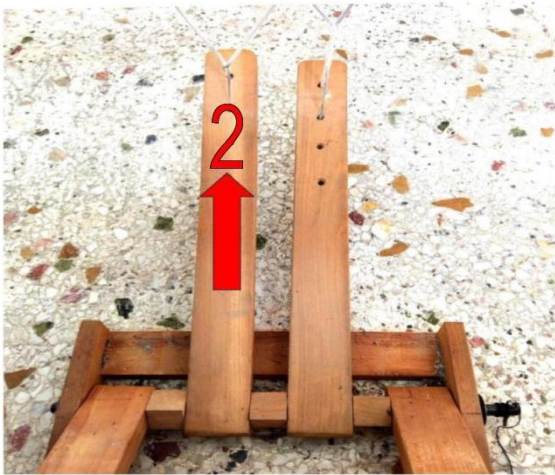
- 2 σαΐτες βάρκα
- 2 μαυσουράκια με διαφορετικό χρώμα κλωστής



Πατάω την πατήθρα 1.



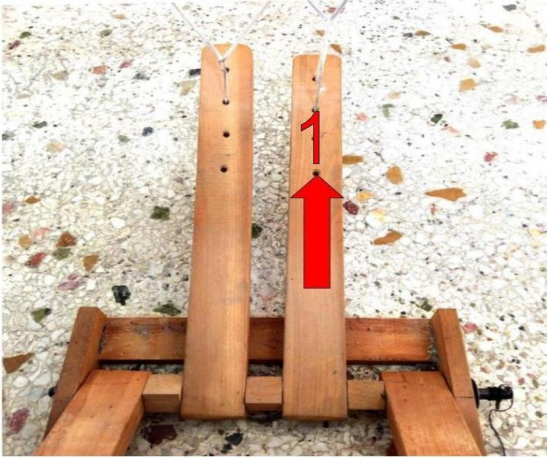
Το λευκό υφάδι βρίσκεται στην δεξιά πλευρά.
Πετάω την σαΐτα με την καφέ κλωστή από
τα δεξιά.
Αφήνω την αρχή της εκτός στημονιού.



Πατώ την πατήθρα 2 και χτυπώ το χτένι.



Περνάω την σαΐτα με την λευκή κλωστή
ανάμεσα στα στημόνια.
Το ακριανό στημόνι της ούγκιας είναι επάνω.
Περνάω την άκρη της καφέ κλωστής
μέσα από την θηλειά που σχηματίζεται.



Πατώ την πατήθρα 1 και χτυπώ το χτένι.



Τακτοποιώ την άκρη από το καφέ υφάδι ανάμεσα από τα στημόνια.



Πατάω την πατήθρα 1.

Πετάω τη σαΐτα με το καφέ υφάδι ανάμεσα από τα στημόνια.

Κρατώ τη σαΐτα με το αριστερό μου χέρι.



Ελέγχω την ούγια.

Το καφέ υφάδι είναι απαλά περασμένο γύρω από το άσπρο υφάδι.



Πατάω την πατήθρα 2.



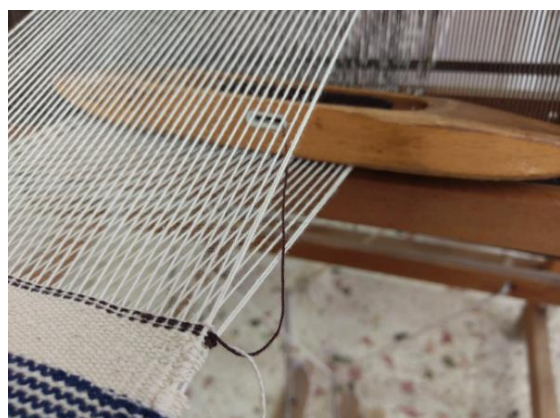
Το σχέδιο αρχίζει να φαίνεται.

Περνάω το λευκό υφάδι.



Πατάω την πατήθρα 1.

Χτυπώ το χτένι.



Και τα 2 υφάδια είναι από την δεξιά πλευρά.

Πετάω την σαΐτα με το καφέ υφάδι.

Το λευκό υφάδι πλέκεται με το καφέ υφάδι.



Συνεχίζω και υφαίνω το χτενάκι.

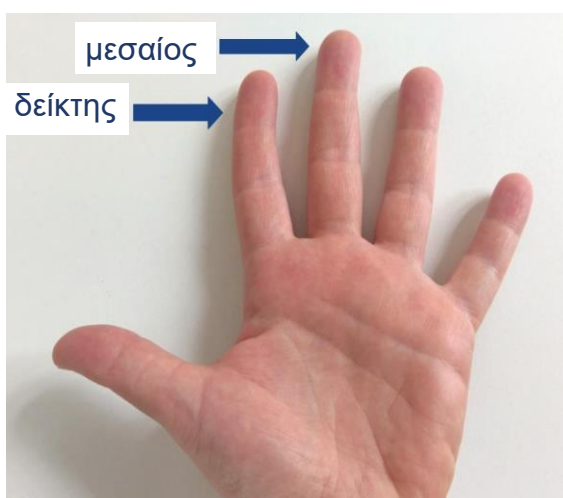
8. Υφαίνω αζούρ

Για να υφάνω τα αζούρ χρειάζομαι κλωστή πιο χοντρή από το στημόνι.



Χρειάζομαι:

- 1 σαΐτα βάρκα
- 1 μασουράκι με υφάδι
- Ένα κομμάτι βαμβακερή κλωστή



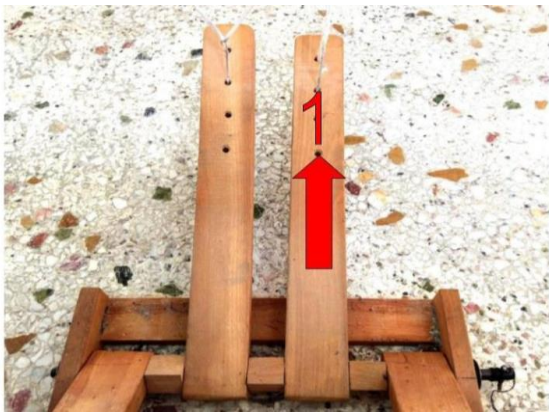
Για να υφάνω αζούρ χρησιμοποιώ:

- Τον δείκτη και
- Το μεσαίο δάχτυλο

Υφαίνω αζούρ:

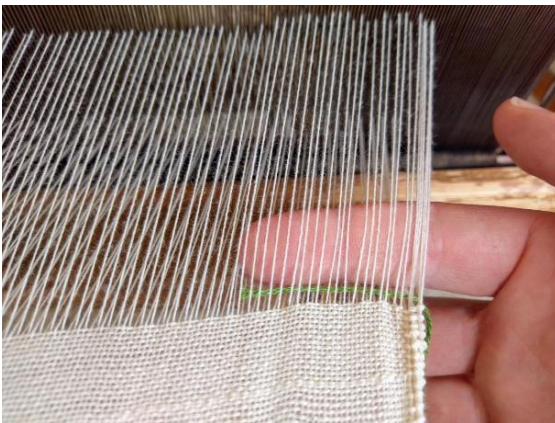


Το υφάδι μου βγαίνει από την δεξιά πλευρά του υφαντού.



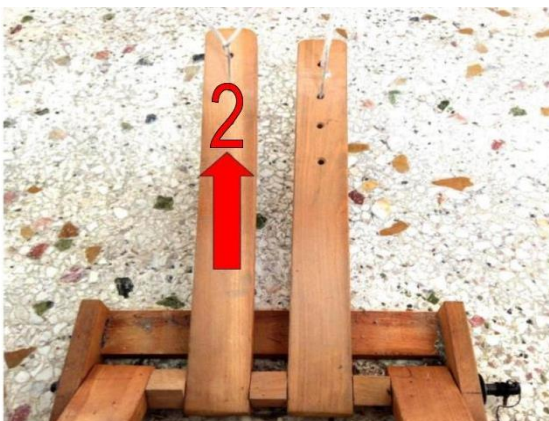
Πατώ την πατήθρα 1.

Ανοίγουν τα στημόνια.



Βάζω την άκρη της πράσινης κλωστής από την δεξιά πλευρά του υφαντού.

Με τον δείκτη μου στερεώνω την κλωστή.



Πατώ την πατήθρα 2.



Περνάω τη κλωστή ανάμεσα στα στημόνια.
Την τοποθετώ στο ίδιο σημείο που στερέωσα
την κλωστή στο προηγούμενο πέρασμα.
Αφήνω την υπόλοιπη κλωστή να κρέμεται
έξω από τα στημόνια.



Βγάζω τα πόδια μου από τις πατήθρες.
Σηκώνω τα στημόνια δίπλα στην πράσινη
κλωστή.
Σηκώνω 4 στημόνια με τον δεξιό δείκτη.



Σηκώνω τα 4 διπλανά στημόνια με τον
αριστερό μου δείκτη.
Τα κρατώ σε απόσταση.



Βάζω τον μεσαίο του αριστερού χεριού
κάτω από τα δεξιά στημόνια.



Ο μεσαίος σπρώχνει τα κάτω στημόνια προς τα κάτω και φέρνει τα επάνω στημόνια από πάνω τους.

Τα στημόνια δημιουργούν ένα Χ.



Περνάω την άκρη της πράσινης κλωστής μέσα από το άνοιγμα των στημονιών.



Τραβώ την πράσινη κλωστή.

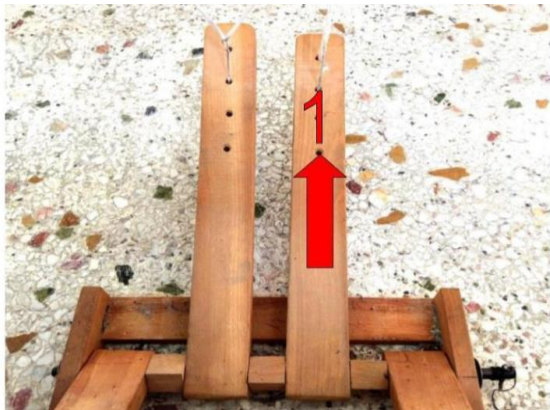
Το πρώτο αζούρ είναι έτοιμο.



Ακολουθώ τα ίδια βήματα για τα υπόλοιπα στημόνια.



Τραβώ το χτένι προς το ύφασμα.



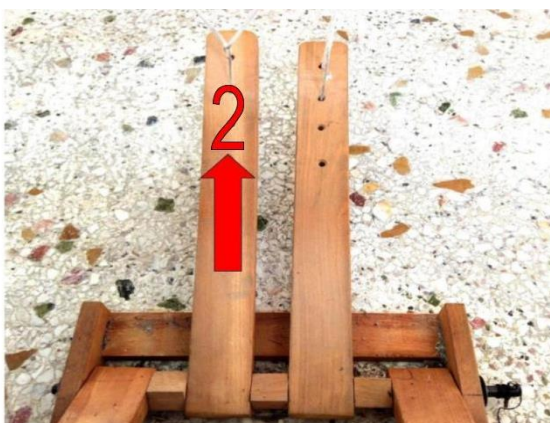
Πατώ την πατήθρα 1.

Ανοίγω τα στημόνια.



Περνάω την πράσινη κλωστή μέσα από τα στημόνια όταν φτάσω στο τέλος της σειράς.

Χτυπώ το χτένι.



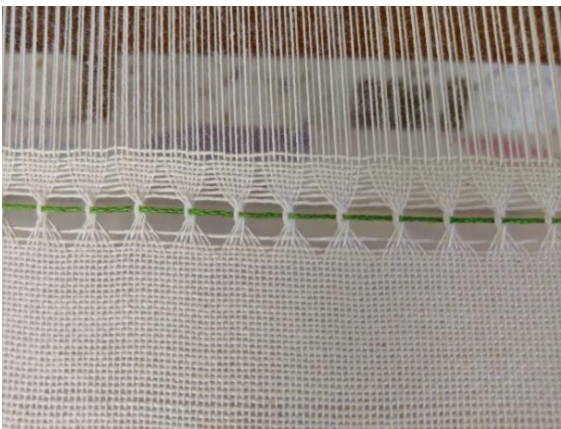
Πατώ την πατήθρα 2.

Κεφάλαιο 10: Μαθαίνω να υφαίνω λεπτό ύφασμα



Περνάω την πράσινη κλωστή ανάμεσα από τα στημόνια.

Τη βγάζω στο σημείο που αρχίζει το αζούρ.



Συνεχίζω να υφαίνω με απλή ύφανση.

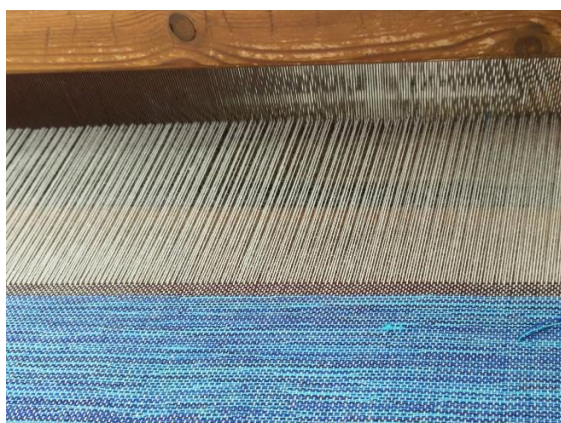
Το αζούρ είναι έτοιμο.

9. Κόβω και αφαιρώ το ύφασμα από τον αργαλειό



Χρειάζομαι:

- Ένα ψαλίδι



Υφαίνω πάντα ένα γαλόκι.

Θέλω το γαλόκι να είναι διαφορετικό χρώμα από το υφαντό μου.



Τα στημόνια είναι τεντωμένα.

Πρέπει να χαλαρώσω τα στημόνια πριν τα κόψω.



Με τον μοχλό, χαλαρώνω την ένταση του στημονιού.



Ακουμπάω το σώμα μου στο μπροστά αντί.
Το ύφασμα κρεμιέται ανάμεσα από το μπροστινό αντί και το χτένι.



Παίρνω μερικά στημόνια και τα κόβω κοντά στο γαλόκι.
Αν θέλω το υφαντό να έχει κρόσσια χρειάζομαι τουλάχιστον 13 με 15 cm στημονιού για να δέσω έναν απλό κόμπο.



Για να μην φύγουν τα στημόνια από το χτένι, τα δένω με ένα φιόγκο μεταξύ τους.



Όταν τελειώσω με το κόψιμο, πρέπει να είναι όλο το στημόνι δεμένο.



Το ύφασμα έχει πέσει τώρα στα ποδιά μου.

Για να το αφαιρέσω, το τυλίγω αντί για να το διπλώσω.



Τυλίγω το ύφασμα.



Μπορώ επίσης να κόβω κάθε υφαντό ξεχωριστά καθώς το ξετυλίγω από τον εμπρόσθιο ρόλο.



Κόβω στην μέση του κάθε γαλονιού.

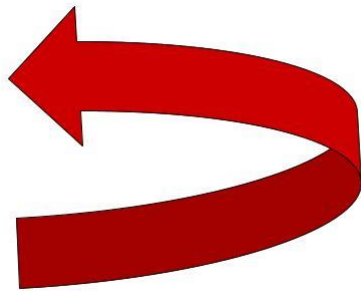
Αυτό το κάνω όταν δεν έχω κρόσσια στο υφαντό.

10. Δέσιμο στημονιού

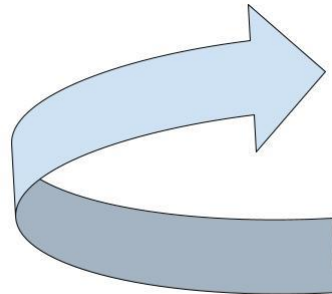
Χρειάζομαι: υφαντό με ελεύθερα στημόνια για κρόσσια τουλάχιστον 10 cm.

Στρίβω τα κρόσσια δεξιόστροφα και αριστερόστροφα.

Αριστερόστροφα



Δεξιόστροφα



Παίρνω περίπου 10 με 15 στημόνια με το αριστερό μου χέρι.

Τα στρίβω αριστερόστροφα μέχρι να δημιουργηθεί μια χοντρή κλωστή.



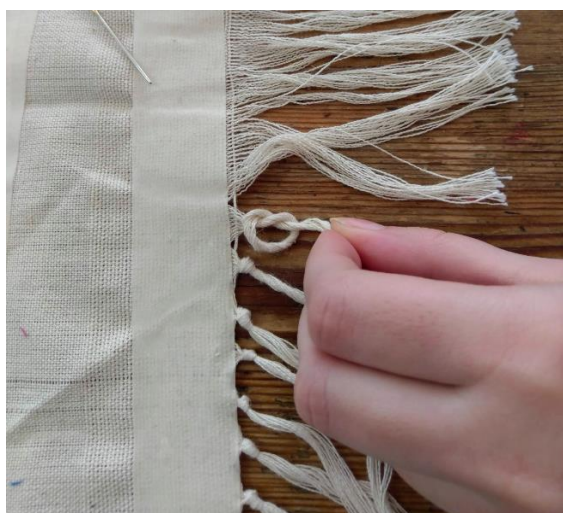
Με το δεξί μου χέρι κρατάω την άκρη του στημονιού.

Με το δεξί μου χέρι φέρνω τα στημόνια κοντά στο υφαντό.

Θέλω να δημιουργήσω μια θηλειά.



Περνάω την άκρη του στημονιού μέσα από την θηλειά.



Κρατάω το αριστερό μου χέρι σταθερό.



Το δεξί μου χέρι πρέπει να οδηγήσει την θηλειά κοντά στο ύφασμα.

Το αριστερό χέρι τραβάει προς το μέρος μου.

Έτσι δημιουργώ ένα κόμπω.



Αν ο κόμπω δεν είναι κοντά στο ύφασμα, πρέπει να τον λύσω και να τον ξαναδέσω.

11. Απλά δεσίματα στημονιού

Κρόσσια με διπλούς και τριπλούς κόμπους



για να φτιάξω κρόσσια με διπλούς κόμπους, ξεκινώ δένοντας απλούς κόμπους.

Παίρνω το πρώτο ζευγάρι από τα κρόσσια και τα δένω μεταξύ τους με έναν ακόμα κόμπο.



Κάνω το ίδιο με όλη την σειρά από κρόσσια.



Αφήνω μια απόσταση από τον πρώτο κόμπο.

Οι κλωστές δημιουργούν τρίγωνα.



Συνεχίζω να δένω κόμπους.

Το δεξί μου χέρι οδηγεί τον κόμπο στο σημείο που θέλω να τον σφίξω.



Συνεχίζω να δένω τα κρόσσια με τον ίδιο τρόπο.

Παίρνω 2 κρόσσια και τα δένω σε 1.

Αφού τελειώσω με τους κόμπους, κόβω τις άκρες από τα κρόσσια για να είναι το ίδιο μακριά.

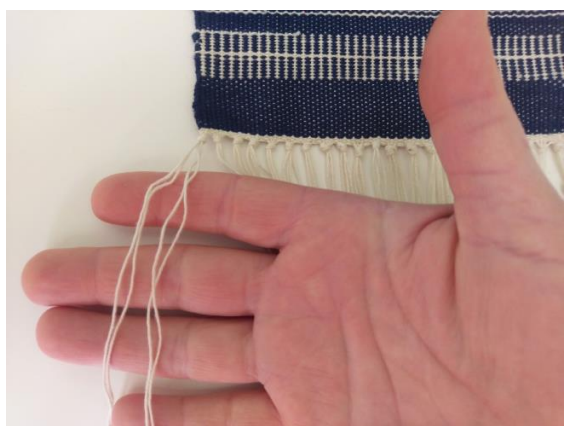
Στριφτά κρόσσια



Δένω τα σημόνια απλούς κόμπους.



Κόβω ένα μικρό κομμάτι χαρτοταινία.
Το κολλάω στο τραπέζι δίπλα στο υφαντό.



Παίρνω τα σημόνια από τον πρώτο κόμπο.
Τα χωρίζω στα δυο.

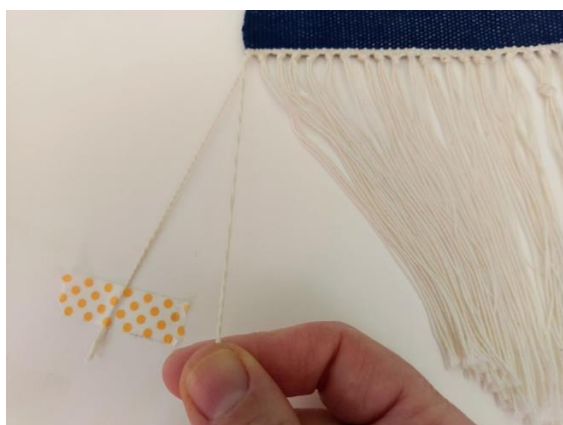


Στρίβω το πρώτο ζευγάρι κλωστών μεταξύ
του αντίχειρα και του δείκτη μου.
Το στρίβω δεξιόστροφα.



Στερεώνω τις στριμμένες κλωστές στο τραπέζι με την χαρτοταινία.

Παίρνω το άλλο ζευγάρι από τις κλωστές και τις στρίβω και αυτές δεξιόστροφα.



Παίρνω το άλλο ζευγάρι από τις κλωστές και τις στρίβω και αυτές δεξιόστροφα.



Κρατάω και τα δυο ζευγάρια με τα δάχτυλα μου.

Τα στριβώ μεταξύ τους αριστερόστροφα.



Δένω κόμπο σε κάθε άκρη από τα στριμμένα κρόσσια.

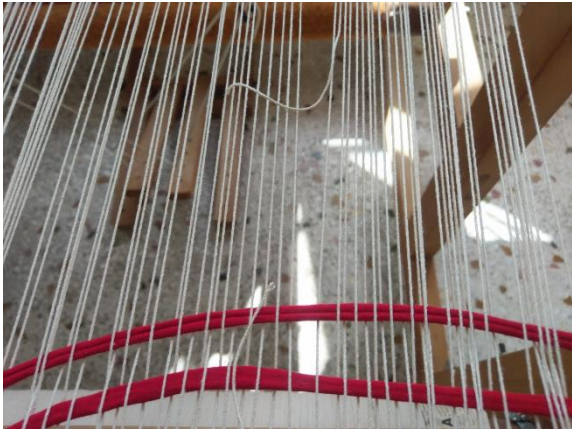


Αφού τελειώσω με τους κόμπους, κόβω τις άκρες από τα κρόσσια για να είναι το ίδιο μακριά.

Περιεχόμενα κεφαλαίου:

1. Πώς επιδιορθώνω ένα κομμένο στημόνι
2. Πώς επιδιορθώνω ένα κομμένο στημόνι σε λεπτό ύφασμα
3. Πώς επιδιορθώνω τις χαλαρές ούγιες
4. Πώς στερεώνω ένα στημόνι γύρω από μια καρφίτσα
5. Πώς επιδιορθώνω τις ούγιες όταν κρεμάνε

1. Πως επιδιορθώνω ένα κομμένο στημόνι



Όταν βρίσκω κάποια κλωστή να κρέμεται από τα ξύλα της σταύρωσης, σημαίνει ότι κάποιο στημόνι έχει κοπεί.



Επίσης, όταν βρίσκω κάποια πολύ χαλαρή κλωστή καθώς υφαίνω, σημαίνει ότι κάποιο στημόνι έχει κοπεί.



Παίρνω ένα κομμάτι κλωστής περίπου 150 εκ.

Θέλω η κλωστή να είναι η ίδια που έχω χρησιμοποιήσει για στημόνι.



Μετράω 150 εκ κλωστή για το νέο μου στημόνι.

Χρησιμοποιώ μια μεζούρα και κρατάω την αρχή της κλωστής μου στην άκρη της μεζούρας.

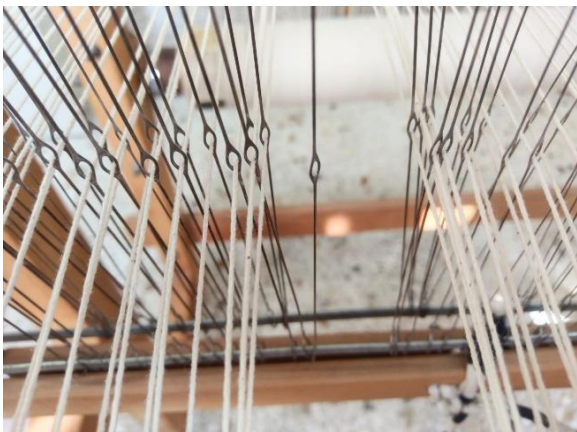


Κόβω το τέλος της κλωστής στο τέλος της μεζούρας, διπλά από το νούμερο 149.



Στέκομαι στην πίσω πλευρά του αργαλειού.

Βρισκω το κομμένο σημώνι και δένω με κόμπο επάνω του την νέα κλωστή.

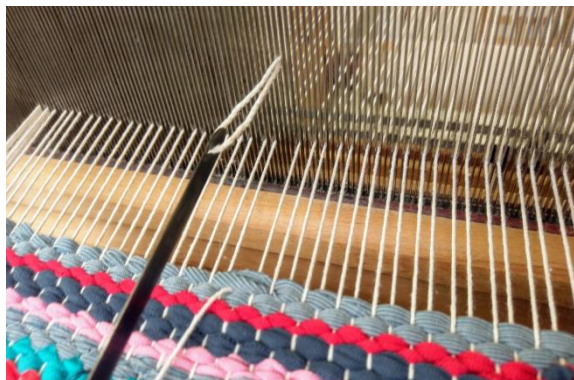


Ακολουθώ τη διπλανή κλωστή από το κομμένο σημώνι μέχρι τα μιτάρια.

Βρισκω το άδειο μιτάρι.



Περνάω την νέα κλωστή μέσα από το μιτάρι.



Κάθομαι στον αργαλειό και βρίσκω την άδεια θύρα στο χτένι που πρέπει να περάσει η νέα κλωστή.

Χρησιμοποιώ τον κλέφτη για να περάσω την κλωστή από την θύρα.



Στερεώνω την νέα κλωστή με το παλιό στημόνι στην κουρελού που υφαίνω.

2. Πως επιδιορθώνω ένα κομμένο στημόνι σε λεπτό ύφασμα



Όταν βρω κάποιο κενό στο χτένι καθώς υφαίνω είναι σημάδι ότι έχει κοπεί κάποιο στημόνι.

Για να βρω ποιο στημόνι έχει κοπεί, σηκώνω τα στημόνια με το δάχτυλο μου για να το εντοπίσω.



Εντοπίζω ακόμα κάποιο κομμένο στημόνι, όταν βρω μια χαλαρή κλωστή στα ξύλα της σταύρωσης.



Δένω το κομμένο στημόνι με μια νέα κλωστή.

Περνάω τη νέα κλωστή μέσα από το άδειο μιτάρι.

Βρισκω την άδεια θύρα στο χτένι.

Με την βοήθεια του κλέφτη την τραβάω μέσα από την θύρα προς το υφαντό μου.



Στερεώνω την νέα κλωστή με το κομμένο στημόνι με την βοήθεια μιας καρφίτσας.

3. Πως επιδιορθώνω τις χαλαρές ούγιες



Παίρνω ένα χαρτί και το διπλώνω στη μέση. Συνεχίζω να το διπλώνω στη μέση ξανά και ξανά μέχρι να δημιουργήσω ένα παραλληλόγραμμο σχήμα.
Το μήκος του σχήματος πρέπει να είναι περίπου 5 εκ. φαρδύτερο από το μήκος της ούγιας που έχει χαλαρώσει.



Τοποθετώ το διπλωμένο χαρτί στον οπίσθιο ρόλο. Θέλω το φάρδος του χαρτιού να τοποθετηθεί κάθετα από τα στημόνια, στο σημείο της χαλαρής ούγιας.



Σφηνώνω το χαρτί αναμεσά από τα στημόνια και τον τυλιγμένο ρόλο ώστε να τεντώσουν τα στημόνια στο σημείο της ούγιας.
Συνεχίζω να υφαίνω.

4. Πως στερεώνω ένα στημόνι γύρω από μια καρφίτσα



Τραβώ το κομμένο στημόνι προς το μέρος μου.

Παίρνω μια καρφίτσα και την καρφισώνω στο υφαντό μου, δίπλα στο κομμένο στημόνι.

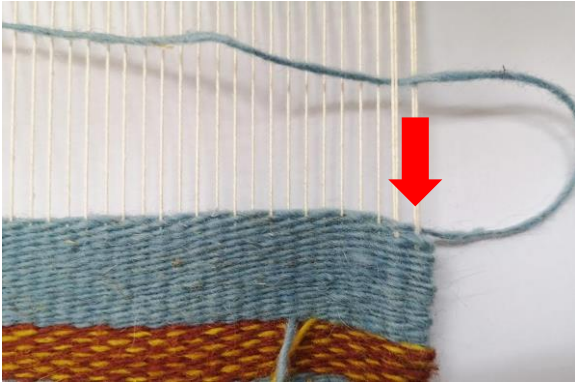


Παίρνω το νέο και το κομμένο στημόνι και τα τυλίγω γύρω από την καρφίτσα.

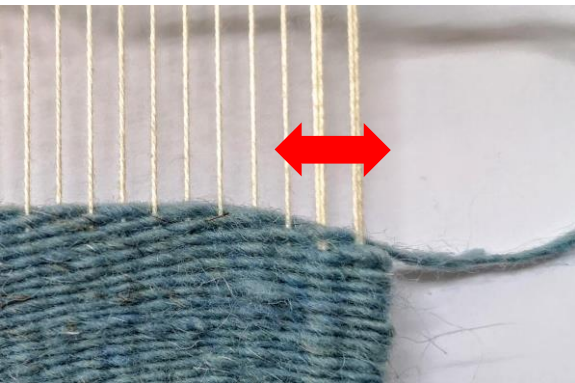


Τυλίγω τα στημόνια μου 5 -6 φορές γύρω από την καρφίτσα ώστε να είναι σταθερά.

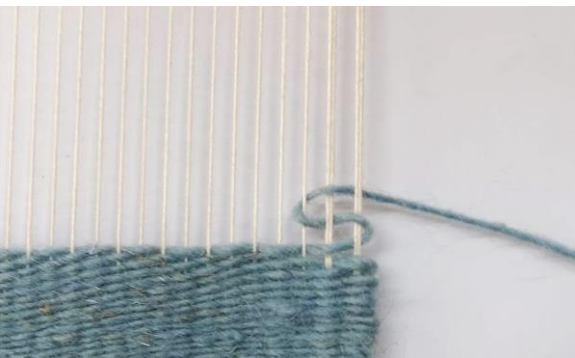
5. Πως επιδιορθώνω τις ούγιες όταν κρεμάνε



Κατά την ύφανση, πολλές φορές οι ούγιες πηγαίνουν προς τα κάτω, δηλαδή κρεμάνε.



Βρισκω τα σημεία στα οποία οι ούγιες δεν είναι ίσιες και κρεμάνε.



Υφαίνω μερικά περάσματα μόνο στα σημεία αυτά για να ανεβάσω τις ούγιες στο ίδιο επίπεδο με το υπόλοιπο υφαντό.

Η διαδικασία αυτή λέγεται τάισμα της ούγιας.



Το τάισμα πρέπει να γίνει και στις δυο πλευρές του υφαντού.