



Εγχειρίδιο Υφαντικής

Κείμενο για όλους

Μέρος 1ο



Partners



ΧΑΡΟΚΟΠΕΙΟ ΠΑΝΕΠΙΣΤΗΜΙΟ
HAROKOPIO UNIVERSITY



Εγχειρίδιο Υφαντικής σε κείμενο για όλους

Το εγχειρίδιο αυτό θα σε βοηθήσει να μάθεις υφαντική.

Οι πληροφορίες που θα βρεις στο εγχειρίδιο αυτό, προέρχονται από την παράδοση 5 ευρωπαϊκών χωρών.

Η παράδοση είναι η γνώση που έρχεται από το παρελθόν.

Στα εγχειρίδια αυτά θα βρεις πληροφορίες σχετικά με το :

- Τι είναι η υφαντική
- Τι εργαλεία και υλικά χρησιμοποιώ όταν υφαίνω
- Πως μπορώ να φτιάξω κλωστή από μαλλί
- Πως μπορώ να βάψω τις κλωστές μου με φυσικό τρόπο
- Πως δουλεύει ο αργαλειός
- Πως υφαίνω
- Διαφορετικές τεχνικές ύφανσης

Το εγχειρίδιο αυτό χωρίζεται σε 2 μέρη:

- Εγχειρίδιο Υφαντικής σε κείμενο για όλους - Μέρος 1^ο
- Εγχειρίδιο Υφαντικής σε κείμενο για όλους - Μέρος 2^ο

Οι χώρες που πήραν μέρος στο εγχειρίδιο αυτό είναι:

- Η Ελλάδα
- Η Ρουμανία
- Η Αλβανία
- Η Πορτογαλία
- Η Ισπανία

Εγχειρίδιο Υφαντικής σε κείμενο για όλους - Μέρος 1^ο

Κεφάλαιο 1 - Εισαγωγή στην υφαντική και τον αργαλειό

Κεφάλαιο 2 - Μαθαίνω τα υλικά της υφαντικής

Κεφάλαιο 3 - Μαθαίνω ξάσιμο και λανάρισμα

Κεφάλαιο 4 - Μαθαίνω γνέσιμο

Κεφάλαιο 5 - Μαθαίνω τις φυτικές βαφές

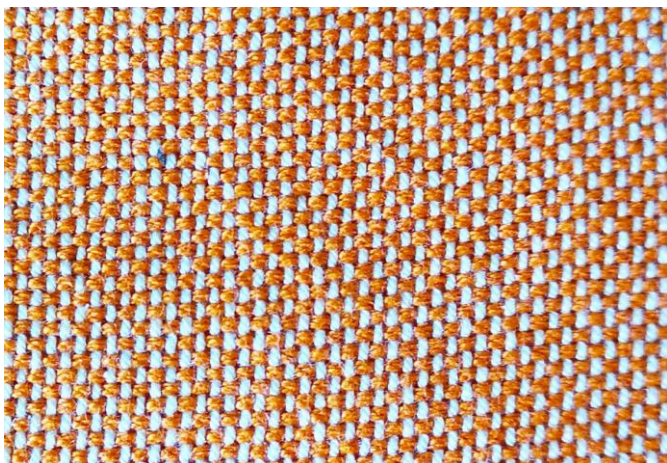
Κεφάλαιο 6 - Μαθαίνω τον αργαλειό

Κεφάλαιο 7 - Μαθαίνω τα εργαλεία και σύνεργα της υφαντικής

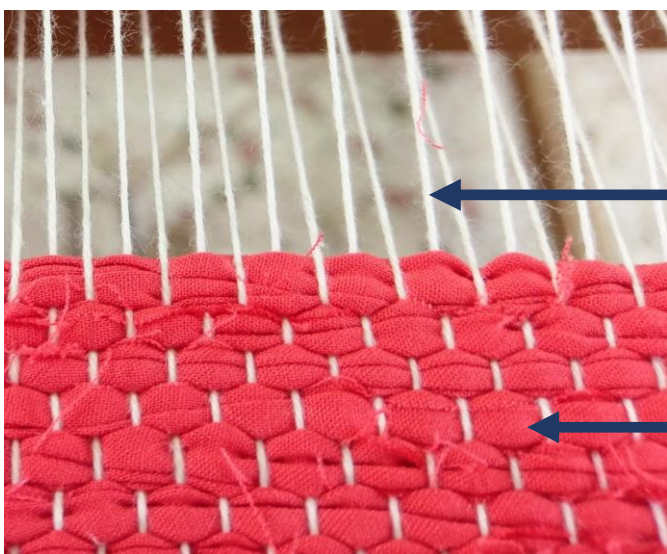
Τι είναι η υφαντική;

Υφαντική είναι η τέχνη με την οποία δημιουργώ ένα ύφασμα.

Το ύφασμα δημιουργείται από την πλοκή του υφαδιού και του στημονιού.



ύφασμα



το στημόνι

το υφάδι

- Οι κάθετες κλωστές ονομάζονται στημόνι.
- Οι οριζόντιες ονομάζονται υφάδι.

Το υφάδι περνάει το στημόνι από πάνω  και από κάτω  για να φτιάξει το ύφασμα.

Τι είναι ο αργαλειός?

Ο αργαλειός είναι το εργαλείο που κρατάει το στημόνι τεντωμένο και με βοηθάει να υφάνω.

Ο αργαλειός με βοηθάει να περάσω το υφάδι ανάμεσα από το στημόνι.

Υπάρχουν πολλά είδη αργαλειών.

Κάποιοι από αυτούς είναι:

:



Αργαλειός τελάρο



Επιτραπέζιος αργαλειός



Παραδοσιακός αργαλειός

Υλικά και κλωστές υφαντικής

Στην υφαντική χρησιμοποιώ συνήθως διαφορετική κλωστή για το στημόνι και το υφάδι.



Χρειάζεται να διαλέξω την κατάλληλη κλωστή για το στημόνι και για το υφάδι.

Διαλέγω τις κλωστές μου ανάλογα με το τι θέλω να υφάνω.



Διαλέγω κλωστή για το στημόνι

Η κλωστή για το στημόνι πρέπει να είναι:

- Γερή
- Ανθεκτική

Συνήθως χρησιμοποιώ:

- Βαμβακερό στημόνι
- Λινό στημόνι

Διαλέγω κλωστή για το υφάδι

Μπορώ να χρησιμοποιήσω ότι κλωστή θέλω για υφάδι.

Προτιμώ φυσικά υλικά όπως :

- Βαμβακερές κλωστές
- Μάλλινες κλωστές
- Λινές κλωστές

Υλικά υφαντικής: Κλωστές

Όταν αγοράζω τις κλωστές μου τις βρίσκω σε διαφορετικές μορφές:



Κουβάρι



Κούκλα



Τσιλές



Κώνος

Ιδιότητες κλωστών



1. Σύνθεση

Η σύνθεση δείχνει από τι υλικό είναι φτιαγμένη η κλωστή.

Οι κλωστές χωρίζονται σε:

- Φυσικές
- Συνθετικές



Προτιμώ τις φυσικές κλωστές γιατί είναι καλύτερες σε ποιότητα.

Οι φυσικές κλωστές προέρχονται από:

- Ζώα (μαλλί, μετάξι κτλ.)
- Φυτά (βαμβακερό, λινό, κάνναβη κτλ.)





Κλωστές με συνθετική βαφή

2. Χρώμα

Οι κλωστές βάφονται σε πολλά χρώματα.

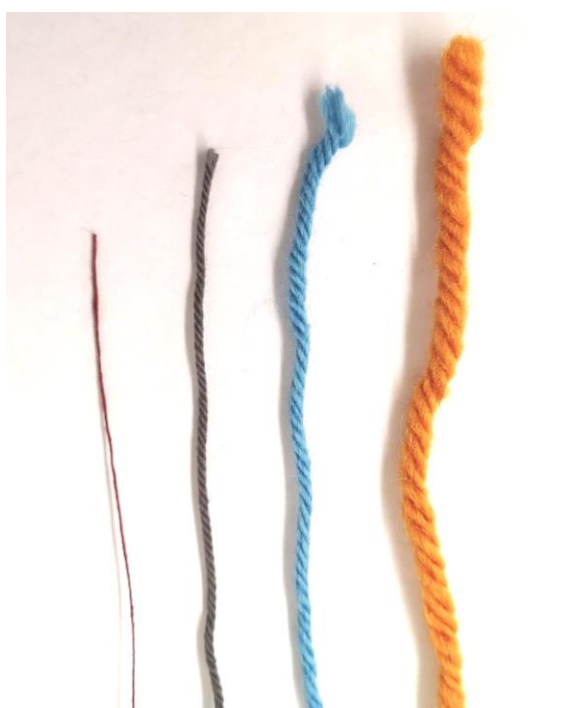
Χρησιμοποιώ χρώματα που μου αρέσουν και κάνω αρμονικούς συνδυασμούς.



Κλωστές με φυτική βαφή

Οι κλωστές που βρίσκω στο εμπόριο βάφονται συνήθως με συνθετικές βαφές.

Μπορώ να βάψω τις κλωστές μου και με φυτικές βαφές.



3. Βάρος κλωστής

Οι κλωστές βγαίνουν σε πολλά βάρη.

Το βάρος της κλωστής είναι το πάχος της κλωστής.

Άρα οι κλωστές βγαίνουν σε διαφορετικά πάχη (διάμετρος κλωστής).

Επιλέγω το πάχος της κλωστής ανάλογα με το πόσο λεπτό ή χοντρό θέλω να είναι το υφαντό μου.

Όσο πιο χοντρή είναι η κλωστή μου, τόσο πιο χοντρό θα γίνει το υφαντό μου και το ανάποδο.



4. Υφή

Οι κλωστές έχουν διαφορετική υφή.

Μπορεί να είναι:

- Σκληρές ή μαλακές
- Γυαλιστερές ή ματ
- Λείες ή αδρές



5. Άλλες ιδιότητες

Υπάρχουν και άλλες ιδιότητες που πρέπει να σκεφτώ όταν διαλέγω τις κλωστές μου.

Αυτές είναι:

- Η απορροφητικότητα
- Η ανθεκτικότητα
- Η ελαστικότητα



Ξάσιμο και λανάρισμα μαλλιού

Τα πρόβατα κουρεύονται για να παραχθεί το μαλλί.

Μετά την κουρά των προβάτων, το μαλλί πλένεται και στεγνώνεται.

Είναι έτοιμο για το ξάσιμο και το λανάρισμα, που είναι οι διαδικασίες που πρέπει να ακολουθήσω για να ετοιμάσω το μαλλί για το γνέσιμο.



ξάσιμο

λανάρισμα

Το ξάσιμο του μαλλιού

Είναι μια διαδικασία που γίνεται με το χέρι.

Κατά το ξάσιμο το μαλλί:

- καθαρίζεται από τα σκουπιδάκια του προβάτου
- - αφρατεύει και μαλακώνει
- ετοιμάζεται για το επόμενο στάδιο, το λανάρισμά.



Βήμα 1ο

Παίρνω το καθαρό και στεγνό μαλλί.



Βήμα 2ο

Με τα δάχτυλα μου τραβώ και ανοίγω τις ίνες του μαλλιού.



Βήμα 3ο

Αφαιρώ ότι σκουπιδάκια βρω.

Αυτά μπορεί να είναι:

- κολλιτσίδες και κλαράκια
- πολύ σκληρές τρίχες
- τρίχες με διαφορετικό χρώμα



Βήμα 4ο

Το μαλλί θα γίνει:

- καθαρό
- αφράτο
- ομοιόμορφο

Το μαλλί είναι τώρα έτοιμο για το επόμενο στάδιο, το λανάρισμα.

Το λανάρισμα

Το λανάρισμα προετοιμάζει το μαλλί για το γνέσιμο.



Λανάρες (τσιγκριά)

Κατά το λανάρισμα οι ίνες του μαλλιού:

- ξεμπερδεύονται
- ισιώνουν
- γίνονται πιο λείες
- τακτοποιούνται

Για να μπορέσουν να περάσουν στο γνέσιμο.

Τα εργαλεία λαναρίσματος είναι δυο ειδών:

- οι λανάρες (τσιγκριά) και
- τα λαναράκια.



Λαναράκια

Τα εργαλεία αυτά τα χρησιμοποιώ πάντα σε ζεύγη, το ένα αντίκρου στο άλλο.

Οι λανάρες (τσιγκριά) έχουν μεγάλες και μακριές πρόκες.

Τα λαναράκια έχουν πολλά λεπτά μεταλλικά δόντια.

Και τα 2 βγαίνουν σε διαφορετικά μεγέθη.

Οι λανάρες είναι κατάλληλες για χρήση με τις μακριές ίνες του μαλλιού ή του λιναριού.

Τα λαναράκια είναι κατάλληλα για τις πιο κοντές ίνες του μαλλιού ή του βαμβακιού.

Διαδικασία λαναρίσματος



Βήμα 1ο

Πρέπει τα λαναράκια να είναι καθαρά.

Απλώνω λίγο από το ξασμένο μαλλί στο ένα λαναράκι.



Βήμα 2ο

Κρατώ το λαναράκι με το μαλλί σταθερό.

Με το άλλο λαναράκι στο άλλο μου χερι, αρχίζω να χτενίζω τις ίνες του μαλλιού

Οι ίνες θα αρχίσουν να περνούν από το ένα λαναράκι στο άλλο.



Τα λαναράκια τα κινώ παράλληλα.

Με τον τρόπο αυτό:

- Τα δόντια δεν θα μπλέκονται
- Οι ίνες θα ξεμπερδεύονται εύκολα



Βήμα 3ο

Περνάω τις ίνες του μαλλιού από το ένα λαναράκι στο άλλο για μερικές φορές .

Θέλω οι ίνες του μαλλιού να γίνουν:

- Μαλακές
- Αφράτες
- Καθαρές



Βήμα 4ο

Όταν το μαλλί είναι έτοιμο το αφαιρώ από το λαναράκι.

Το τυλίγω και φτιάχνω ένα μικρό ρολό.

Το ρολό αυτό λέγετε τουλούπα.

Όσο συνεχίζω το λανάρισμα, προσθέτω μαλλί στην τουλούπα μου.



Όταν φτιάξω περίπου 6 μεγάλες τουλούπες, μπορώ να ξεκινήσω το γνέσιμο.

Με το γνέσιμο θα φτιάξω την κλωστή μου.



Τί είναι το γνέσιμο?

Είναι η διαδικασία δημιουργίας της κλωστής από την πρώτη ύλη.

Κατά το γνέσιμο, τραβάω και στρίβω το μαλλί, Για να δημιουργήσω την κλωστή.



Τα εργαλεία που χρησιμοποιώ στο γνέσιμο είναι:

- Η ρόκα
- Το αδράχτι

Τα βρίσκουμε σε διαφορετικά σχήματα και μεγέθη.

Το αδράχτι

Η ρόκα



Στερεώνω την τουλούπα από μαλλί στην ρόκα



Βήμα 1

Δένω ένα κορδόνι στην ρόκα.



Βήμα 2

Βάζω την τουλούπα πάνω στην ρόκα.



Βήμα 3

Θέλω η τουλούπα να πιαστεί στην ρόκα.



Βήμα 3

Χρησιμοποιώ το κορδόνι για να στερεώσω την τουλούπα στην ρόκα.



Βήμα 5

Περνάω το κορδόνι γύρω από την τουλούπα ξανά.

Θέλω η τουλούπα να είναι πιασμένη σφιχτά πάνω στην ρόκα.



Βήμα 6

Για να δέσω την τουλούπα, περνάω την άκρη του κορδονιού μέσα από το κορδόνι.

Τραβάω για να σφίξει το κορδόνι.

Η τουλούπα είναι τώρα σταθερή και μπορώ να αρχίσω το γνέσιμο.

Το γνέσιμο

Χρησιμοποιώ άλλο τρόπο γνεσίματος για το στημόνι και άλλο για το υφάδι.

Το στημόνι πρέπει να είναι στριμμένο περισσότερο για να είναι γερό.

Γυρνώ το αδράχτι με άλλο τρόπο για το στημόνι και άλλο για το υφάδι.

Επίσης, γυρνώ το αδράχτι με άλλη κατεύθυνση για το στημόνι και άλλη για το υφάδι.

Γνέσιμο στημονιού

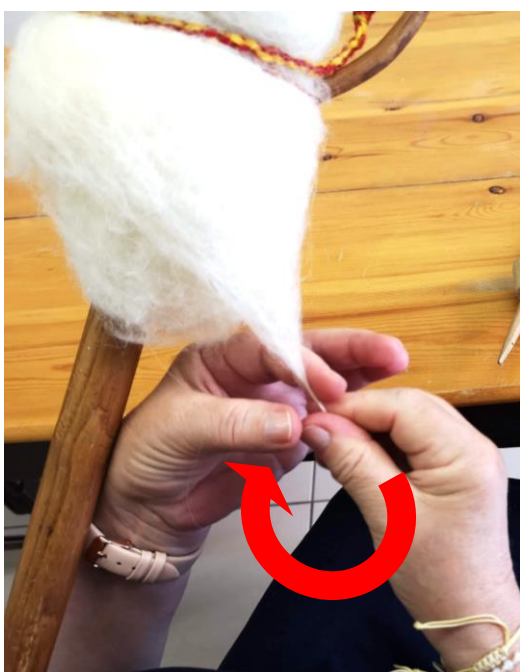


Βήμα 1

Κάθομαι σε μια καρέκλα.

Θέλω να κάθομαι άνετα.

Κρατώ την ρόκα με το μπράτσο μου.

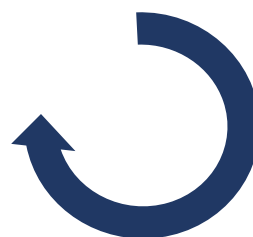


Βήμα 2

Με τα δάχτυλα μου τραβώ λίγο από το μαλλί.

Καθώς τραβάω το μαλλί, το στρίβω με τα δάχτυλα μου.

Στρίβω δεξιόστροφα.





Βήμα 3

Τραβώ και στρίβω και με τα 2 χέρια.

Η κλωστή αρχίζει να δημιουργείται.



Βήμα 4

Θέλω να φτιάξω κλωστή μήκους 25 cm.

Τώρα μπορώ να την δέσω στο αδράχτι.



Βήμα 5

Δένω την άκρη της κλωστής στην κορυφή του αδραχτιού.



Βήμα 6

Στρίβω την κλωστή και φτιάχνω μια θηλιά.



Βήμα 7

Περνάω την κορυφή του αδραχτιού μέσα στην θηλιά.

Τραβώ την κλωστή για να σφίξει πάνω στο αδράχτι.



Βήμα 8

Αφήνω το αδράχτι να κρεμαστεί από την κλωστή.

Αρχίζω να το στρίβω στην ίδια κατεύθυνση με πριν, δηλαδή δεξιόστροφα.



Με τα δάχτυλα του ενός χεριού στρίβω το αδράχτι.

Με τα δάχτυλα του άλλου χεριού τραβώ μαλλί από την τουλούπα.

Οι κινήσεις γίνονται ταυτόχρονα,

Χρειάζεται αρκετή εξάσκηση για να μάθω να γνέθω καλά.



Βήμα 8

Προσπαθώ να φτιάξω κλωστή ομοιόμορφη σε πάχος.

Θέλω να φτιάξω περίπου 50 cm κλωστή.



Βήμα 9

Όταν έχω φτιάξει περίπου 50 cm κλωστής, την λύνω από το αδράχτι.



Βήμα 10

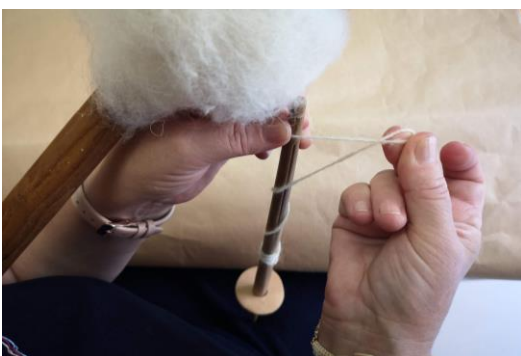
Κρατώ την κλωστή κοντά στην βάση του αδραχτιού.



Βήμα 11

Αρχίζω να τυλίγω την κλωστή πάνω στο αδράχτι.

Τυλίγω πάντα δεξιόστροφα.



Βήμα 12

Όταν φτάσω κοντά στην τουλούπα, προς το τέλος της κλωστής,

κάνω πάλι μια θηλιά στρίβοντας τη κλωστή.



Βήμα 13

Περνώ την κορυφή του αδραχτιού μέσα από την θηλιά.

Τραβώ την κλωστή για να σφίξει στο αδράχτι.

Έτσι η κλωστή δεν φεύγει από το αδράχτι.



Βήμα 14

Συνεχίζω το γνέσιμο.

Κάθε φορά που φτιάχνω και άλλη κλωστή, Ακολουθώ τα παρακάτω βήματα:

1. Λύνω την θηλειά από την κορυφή του αδραχτιού.
2. Τυλίγω την κλωστή μου στο αδράχτι
3. Κάνω μια νέα θηλιά
4. Την περνάω στην κορυφή του αδραχτιού
5. Συνεχίζω το γνέσιμο



Βήμα 15

Όσο περισσότερο γνέθω, τόσο περισσότερη κλωστή φτιάχνω.

Γνέσιμο υφαδιού

Το υφαδί είναι συνήθως κλωστή λιγότερο στριμμένη από το στημόνι .

Όταν γνέθω υφαδί, στρίβω το αδράχτι με αντίθετη φορά απ' ότι στο στημόνι

Για το υφαδί, στρίβω την κλωστή αριστερόστροφα.



Βήμα 1

Κάθομαι σε μια καρέκλα.

Θέλω να κάθομαι άνετα.

Κρατώ την ρόκα με το μπράτσο μου.



Βήμα 2

Με τα δάχτυλα μου τραβώ λίγο από το μαλλί.

Καθώς τραβάω το μαλλί , το στρίβω με τα δάχτυλα μου.

Στρίβω αριστερόστροφα.





Βήμα 3

Τραβώ το μαλλί με το ένα χέρι και με τα δάχτυλα του άλλου χεριού το στρίβω.

Στρίβω αριστερόστροφα.

Η κλωστή αρχίζει να δημιουργείται.



Βήμα 4

Όταν φτιάξω κλωστή μήκους 30, την τυλίγω στο αδράχτι.

Κρατώ το αδράχτι ανάποδα και κρατώ την κλωστή στο κέντρο του αδραχτιού.



Βήμα 5

Τυλίγω την κλωστή στο αδράχτι κρατώντας την τεντωμένη.



Βήμα 6

Κρατώ το αδράχτι από την κορυφή του.

Γυρνάω το αδράχτι πλάγια.

Αρχίζω να γυρνώ το αδράχτι αριστερόστροφα.



Βήμα 7

Για να φτιάξω το υφάδι:

- Τα δάχτυλα του ενός χεριού τραβούν το μαλλί από την τουλούπα
- Το άλλο χέρι γυρνάει το αδράχτι

Πρέπει να κάνω τις κινήσεις ταυτόχρονα.



Βήμα 8

Όταν η κλωστή μακραίνει κατά το γνέσιμο,
Σταματώ και την τυλίγω σφιχτά στο αδράχτι.
Συνεχίζω να γνέθω.



Βήμα 9

Το αδράχτι θα γεμίσει με το υφάδι.



Βήμα 10

Έτσι έχω γνέσει και στημόνι και υφάδι.

Η λεπτότερη και πιο στριμμένη κλωστή είναι το στημόνι και η πιο χοντρή και ελαφριά στριμμένη κλωστή είναι το υφάδι.

Φυτικές βαφές

Πριν ανακαλύψουν τις συνθετικές βαφές, οι άνθρωποι έβαφαν τις κλωστές τους με χρωστικές από την φύση.



Οι χρωστικές αυτές είναι:

- Φυτικές (λουλούδια, φύλλα, φλοιοί κορμών, ρίζες κτλ.)
- Ζωικές (έντομα, κοχύλια κτλ.)



Οι φυτικές βαφές ανήκουν σε 2 κατηγορίες:

1. Στις βαφές που μπορούν να βάψουν απευθείας τις κλωστές
2. Στις βαφές που χρειάζονται την βοήθεια κάποιων ουσιών που λέγονται στερεωτικά



Τα στερεωτικά βοηθούν:

- Να εισχωρήσει το χρώμα στην κλωστή
- Να σταθεροποιηθεί το χρώμα στην κλωστή

Natural dyes



Βρίσκουμε φυτικές χρωστικές για βαφή σε:

- Άνθη λουλουδιών
- Φύλλα
- Χόρτα
- Καρπούς
- Τσόφλια καρπών
- Φλοιούς δέντρων
- Ρίζες



Για να βγάλω κίτρινες- πορτοκαλί- καφέ αποχρώσεις δοκιμάζω:

- Σπάρτα (άνθη)
- Ξινήθρες (άνθη)
- Κατιφέδες (άνθη)
- Χαμομήλι (άνθη)
- Ραδίκια (άνθη)
- Κουρκουμάς (ρίζα)
- Φύλλα συκιάς
- Φύλλα Αμυγδαλιάς
- Ντάλια (άνθη)
- Ευκάλυπτος (φλοιός και καρποί)
- Κρεμμύδια
- Βαλσαμόχορτο (άνθη)



Για ροζ- κόκκινες αποχρώσεις δοκιμάζω:

- Αβοκάντο (κουκούτσι και φλούδα)
- Φραγκόσυκο (καρπός)
- Ευκάλυπτος (φύλλα – φλοιός)
- Ριζάρι (ρίζα)
- Κρεμέζι (αυγά εντόμου coccus ilicis)
- Κογγινέλη (βαφή από έντομο)



Για να βγάλω μπλε και μωβ αποχρώσεις δοκιμάζω:

- Λουλάκι – indigo (φύλλα)
- Μαύρα φασόλια (καρπός)
- Ισάτιδα η βαφική / *Isatis tinctoria* (φύλλα)
- Άνθη κενταύριου (*Centaurea cyanus*)
- Υάκινθοι (άνθη)
- Ωραιόφυλλο (*Solenostemon*)



Για να βγαλω πράσινο – χακί- καφέ αποχρώσεις δοκιμάζω:

- Σπανάκι (φύλλα)
- Δυόσμος (φύλλα)
- Τσουκνίδα (φύλλα)
- Αγκινάρες (φύλλα, καρπός)
- Μίσχους από χαμομήλι
- Μίσχος από σπάρτα
- Λάπαθα (φύλλα)



Για να βγάλω καφέ- μαύρες αποχρώσεις δοκιμάζω:

- Φύλλα Κισσού
- Ρίζες από ραδίκι
- Καρπούς από άρκευθο (είδος κυπαρισσιού)
- Βελανίδια
- Φλοιός από Πουρνάρι (*kermes oak*)
- Χαρούπια (καρποί)
- Εξωτερικός φλοιός από καρπούς καρυδιάς
- Τσόφλια καρυδιών



Πρόστυψη μαλλιού

Είναι η διαδικασία κατά την οποία βράζω το μαλλί μου μέσα σε στύψη (είδος στερεωτικού) πριν από την βαφή.

Με την πρόστυψη, το χρώμα του μαλλιού θα είναι έντονο και σταθερό.



Για την διαδικασία της πρόστυψης χρειαζόμαστε:

- Καθαρό μαλλί για βάψιμο
- Στύψη σε σκόνη (potassium alum sulphate, $KAl(SO_4)_2$)
- Κρεμόριο (cream of Tartar)
- 1 ζυγαριά
- 1 θερμομέτρο υγρών
- 1 λεκάνη
- 1 κατσαρόλα ανοξείδωτη
- 1 εστία μαγειρέματος (γκάζι ή ηλεκτρικό)
- 1 κουτάλι και 1 τσιμπίδα
- 1 γυάλινο βαζάκι
- 1 ζευγάρι γάντια
- Νερό, ζεστό και κρύο
- Μολύβι και χαρτί για σημειώσεις



Είναι καλό να γίνετε η διαδικασία της πρόστυψης και της βαφής σε εξωτερικό χώρο. Αν όχι, φροντίζω να είναι καλά αεριζόμενος ο χώρος.

Φροντίζω να φοράω γάντια κατά την διαδικασία της πρόστυψης και βαφής. Τα σκεύη που θα χρησιμοποιώ, πρέπει να είναι μόνο για χρήση των φυτικών βάφων και όχι για παρασκευή φαγητού.

Πριν ξεκινήσω την πρόστυψη και την βαφή πρέπει το μαλλί μου να είναι καθαρό. Αν δεν είναι, πρέπει να το πλύνω με σαπούνι.



Βήμα 1

Ζυγίζω το στεγνό μαλλί.

Σημειώνω το βάρος του σε ένα χαρτί.



Βήμα 2

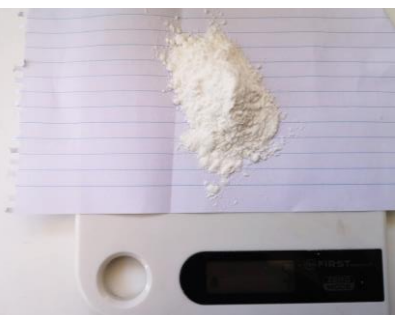
Τυλίγω το νήμα χαλαρά σε μια κουλούρα. Όσο πιο χαλαρά δεθεί τόσο πιο ομοιόμορφα θα βαφτεί.



Βήμα 3

Βάζω το μαλλί σε μια λεκάνη με χλιαρό νερό για 1 με 2 ώρες.

Το νήμα πρέπει να είναι υγρό για να απορροφήσει καλά την στύψη.

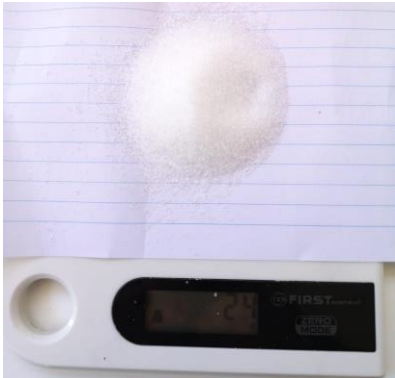


Βήμα 4

Ζητώ βοήθεια για να υπολογίσω:

15% του βάρους του μαλλιού σε στύψη και

6% του βάρους του μαλλιού σε κρεμόριο.



Βήμα 5

Ζυγίζω την στύψη και το κρεμόριο.



Βήμα 6

Βάζω ζεστό νερό σε ένα βαζάκι.



Βήμα 7

Ρίχνω την στύψη και το κρεμόριο στο νερό.

Ανακατεύω καλά μέχρι να διαλυθούν τελείως.



Βήμα 8

Ρίχνω το υγρό σε μια κατσαρόλα με νερό.

Το νερό χρειάζεται να είναι αρκετό για να σκεπάσει καλά το μαλλί.



Βήμα 9

Προσθέτω το βρεγμένο μαλλί στην κατσαρόλα.

Θέλω να ζεστάνω το υγρό στην κατσαρόλα.

Δεν θέλω η θερμοκρασία του υγρού να είναι μεγαλύτερη από 85 °C.



Βήμα 10

Χρησιμοποιώ το θερμόμετρο για να ελέγχω την θερμοκρασία.

Θέλω η θερμοκρασία να είναι μικρότερη από 85 °C.

Αν το υγρό αρχίζει να βράζει, το μαλλί θα σκληρύνει.



Βήμα 11

Αναδεύω το μαλλί προσεκτικά.

Το αφήνω στην κατσαρόλα για 1 ώρα.

Κατεβάζω την κατσαρόλα από την φωτιά και το αφήνω το υγρό να κρυώσει μέσα στο υγρό.



Βήμα 12

Όταν το μαλλί κρυώσει:

- το βγάζω από την κατσαρόλα
- το στραγγίζω και
- το κρεμάω στην σκιά να στεγνώσει.

Αν η βαφή μου είναι έτοιμη,
μπορώ να το βάλω απευθείας στην βαφή.

Βαφή με Ριζάρι.



Το ριζάρι είναι ένας μικρός αυτοφυής θάμνος.

Η ρίζα του βγάζει κόκκινη χρωστική .

Όταν το χρησιμοποιούμε για φυτική βαφή είναι συνήθως αποξηραμένο και σε μικρά κομμάτια



Βήμα 1

Πρέπει πρώτα να ζυγίσω το ριζάρι.

Για να βάψω 100 gr μαλλί,
θα χρησιμοποιήσω 100 gr ριζάρι.

Όσο πιο πολύ χρωστική χρησιμοποιώ τόσο πιο βαθύ χρώμα θα βγάλω.



Βήμα 2

Βάζω το ριζάρι στην κατσαρόλα.

Προσθέτω βραστό νερό.

Πρέπει να το αφήσω στο νερό για 1 μέρα.



Βήμα 3

Την επόμενη μέρα το ριζάρι έχει μαλακώσει.

Έχει βγάλει αρκετή χρωστική στο νερό.

Για να βγάλει όλη την χρωστική του, το βράζω για 30 λεπτά.



Βήμα 4

Όταν κρυώσει η βαφή στην κατσαρόλα, τη σουρώνω.

Η βαφή είναι έτοιμη για χρήση.

Την χωρίζω σε 4 ίσες ποσότητες

Θέλω να βάψω 4 διαφορετικά χρώματα από την ίδια βαφή.



Βήμα 5

Το μαλλί πρέπει να είναι ήδη υγρό όταν μπει στην βαφή.

Μπορώ να τοβάλω στην βαφή κατευθείαν μετά την πρόστυψη.

Αλλιώς πρέπει να το μουλιάσω σε νερό για 1-2 ώρες.

Με τον τρόπο αυτό θα βαφτεί ομοιόμορφα.

Πρέπει ακόμα το μαλλί να είναι στην ίδια θερμοκρασία με την βαφή.

Ανβάλω το μαλλί κρύο σε ζεστή βαφή ή το αντίθετο θα χαλάσει η υφή του.



Βήμα 6

Βάζω το βρεγμένο μαλλί στην βαφή.
Θέλω να ζεστάνω τη βαφή μέχρι τους 85 °C.



Χρησιμοποιώ το θερμομέτρο για να ελέγχω την θερμοκρασία.

Δεν θέλω η θερμοκρασία να ξεπεράσει τους 85 °C.



Βήμα 7

Με την τσιμπίδα ανακατεύω ελαφρά το μαλλί.
Θέλω η βαφή να καλύπτει όλο το μαλλί.
Με την τσιμπίδα βγάζω το μαλλί για να ελέγξω το χρώμα.

Για να βαφτεί το μαλλί μπορεί να πάρει από 15 λεπτά μέχρι 24 ώρες.

Όσο πιο πολύ αφήσω το μαλλί στο χρώμα, τόσο πιο σκούρο θα βγει.



Βήμα 8

Όταν πετύχω το χρώμα που θέλω, ξεβγάζω το μαλλί με καθαρό νερό.

Το νερό πρέπει να είναι ίδια θερμοκρασία με τη βαφή.



Βήμα 9

Τέλος, βάζω το μαλλί να στεγνώσει στη σκιά.

Όταν το μαλλί στεγνώσει, το χρώμα του είναι ένα βαθύ κόκκινο.

Την βαφή που έχει μείνει στην κατσαρόλα μπορώ να την ξαναχρησιμοποιήσω αρκετές φορές.

Κάθε φορά θα μου δίνει χρώμα πιο ανοιχτό από την προηγούμενη φορά.

Βαφή με Ριζάρι και ξύδι



Βήμα 1

Βάζω στην κατσαρόλα ένα τμήμα από την αρχική βαφή με το ριζάρι.

Προσθέτω 3- 4 κουταλιές ξύδι και ανακατεύω καλά.

Το χρώμα της βαφής από κόκκινο έχει γίνει πορτοκαλί.

Αν δεν έχω ξύδι μπορώ να χρησιμοποιήσω χυμό από λεμόνι.



Βήμα 2

Βάζω το μαλλί στην βαφή.

Ανεβάζω την θερμοκρασία μέχρι τους 85 °C.

Ακολουθώ τα ίδια βήματα όπως και στην βαφή με ριζάρι.



Βήμα 3

Ελέγχω το χρώμα και βγάζω το μαλλί όταν μου αρέσει.

Όσο περισσότερο το αφήσω μέσα στη βαφή τόσο περισσότερο θα σγουρύνει.



Βήμα 4

Το ξεβγάζω με καθαρό νερό, ίδιας θερμοκρασίας



Βήμα 5

Κρεμάω το μαλλί να στεγνώσει στην σκιά.

Το χρώμα του είναι πορτοκαλί.

Βαφή με Ριζάρι και κιμωλία



Βήμα 1

Σε ένα βαζάκι βάζω:

- Λίγο από την αρχική βαφή
- Ζεστό νερό
- 1 κουταλιά του γλυκού κιμωλία σε σκόνη



Βήμα 2

Ανακατεύω πολύ καλά το μείγμα.

Θέλω η σκόνη να διαλυθεί τελείως.

Το χρώμα της βαφής από κόκκινο έχει γίνει ροζ.



Βήμα 3

Παίρνω ένα τμήμα από την αρχική βαφή και την βάζω στην κατσαρόλα.

Προσθέτω και το μείγμα από το βαζάκι
Ανακατεύω καλά το μείγμα.



Βήμα 4

Ακολουθώ τα ίδια βήματα όπως και στην βαφή με ριζάρι.

Προσθέτω το βρεγμένο μαλλί και ανεβάζω την θερμοκρασία μέχρι τους 85 °C.



Βήμα 5

Ελέγχω το χρώμα μέχρι να μου αρέσει το αποτέλεσμα.

Όσο πιο πολύ αφήσω το μαλλί στο χρώμα, τόσο πιο σκούρο θα βγει.

Όταν μου αρέσει το χρώμα, το βγάζω από την βαφή.



Βήμα 6

Το ξεβγάζω με καθαρό νερό, ίδιας θερμοκρασίας.

Στη συνέχεια, το κρεμάω να στεγνώσει στην σκιά.



Όταν το μαλλί στεγνώσει, το χρώμα του είναι ροδί.

Βαφή με ριζάρι θειικό σίδηρο



Ο θειικός σίδηρος είναι σίδηρος σε σκόνη. Χρησιμοποιείται ως λίπασμα για τα φυτά και τον αγοράζω από ένα φυτώριο.

Πρέπει να φοράω γάντια όταν τον χρησιμοποιώ. Βάφει το δέρμα και μπορεί να προκαλέσει ερεθισμούς.



Βήμα 1

Σε ένα βαζάκι βάζω:

- Λίγο από την αρχική βαφή
- Ζεστό νερό
- 1 κουταλιά του γλυκού θειικό σίδηρο σε σκόνη.



Βήμα 2

Κλείνω το καπάκι από το βαζάκι.

Κουνάω καλά μέχρι να διαλυθεί ο σίδηρος.

Το χρώμα του υγρού έχει γίνει σκούρο μπορντό. Ακολουθώ τα ίδια βήματα με την βαφή με ριζάρι και κιμωλία.



Βήμα 3

Προσθέτω το μείγμα από το βαζάκι στη κατσαρόλα με την αρχική βαφή.

Ανακατεύω καλά τη βαφή.



Βήμα 4

Προσθέτω και το βρεγμένο μαλλί.



Βήμα 5

Ανεβάζω την θερμοκρασία μέχρι τους 85 °C.

Όταν μου αρέσει το χρώμα, το βγάζω από την βαφή.



Βήμα 6

Το ξεβγάζω με καθαρό νερό, ίδιας θερμοκρασίας.

Στη συνέχεια, το κρεμάω να στεγνώσει στην σκιά



Βήμα 7

Στη συνέχεια, το κρεμάω να στεγνώσει στην σκιά.

Το χρώμα του μαλλιού είναι καφετί.

Διαφορετικά χρώματα με βάση το ριζάρι

Βλέπω από τα προηγούμενα παραδείγματα πως όταν προσθέσω διαφορετικές ουσίες στην βαφή μου μπορώ να φτιάξω διαφορετικά χρώματα. Αυτό συμβαίνει σε όλες τις φυτικές βαφές.



Ριζάρι



Ριζάρι με ξύδι



Ριζάρι με κιμωλία



Ριζάρι με θειικό σίδηρο

Φτιάχνω το χρωματολόγιό μου



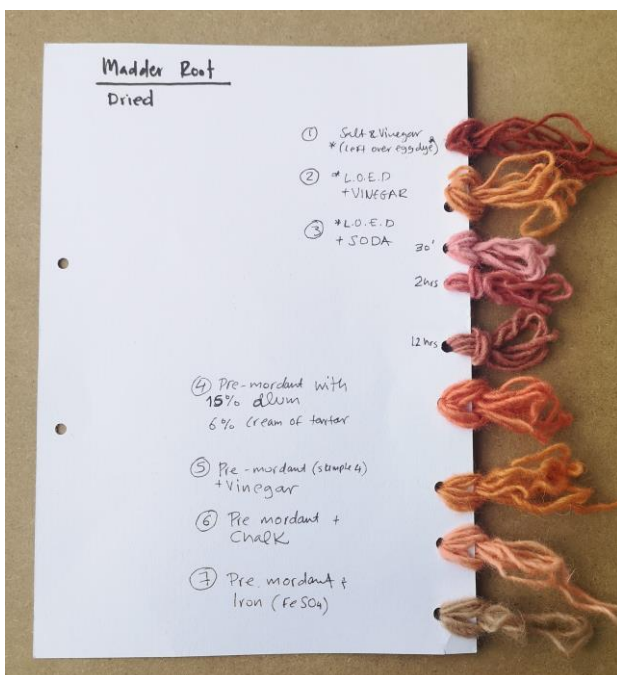
Φτιάχνω καρτελάκια και σημειώνω πώς βάφτηκε κάθε μαλλί.



Δένω τα καρτελάκια στο αντίστοιχο μαλλί.

Στα καρτελάκια γράφω :

- Την χρωστική
- Πληροφορίες πρόστυψης
- Πληροφορίες βαφής



Μπορώ να φτιάξω και ένα δειγματολόγιο για αρχείο.

Σε ένα χαρτόνι κάνω τρύπες και περνάμε λίγο από κάθε βαμμένο μαλλί.

Γράφω δίπλα από κάθε μαλλί τα συστατικά που χρησιμοποιήθηκαν κατά την βαφή και ότι άλλο θεωρώ ως χρήσιμη πληροφορία (χρόνος, αναλογίες κ.τ.λ.).

Κρατάω τα χαρτόνια σε ένα ντοσιέ.

Χειροκίνητος επιτραπέζιος αργαλειός

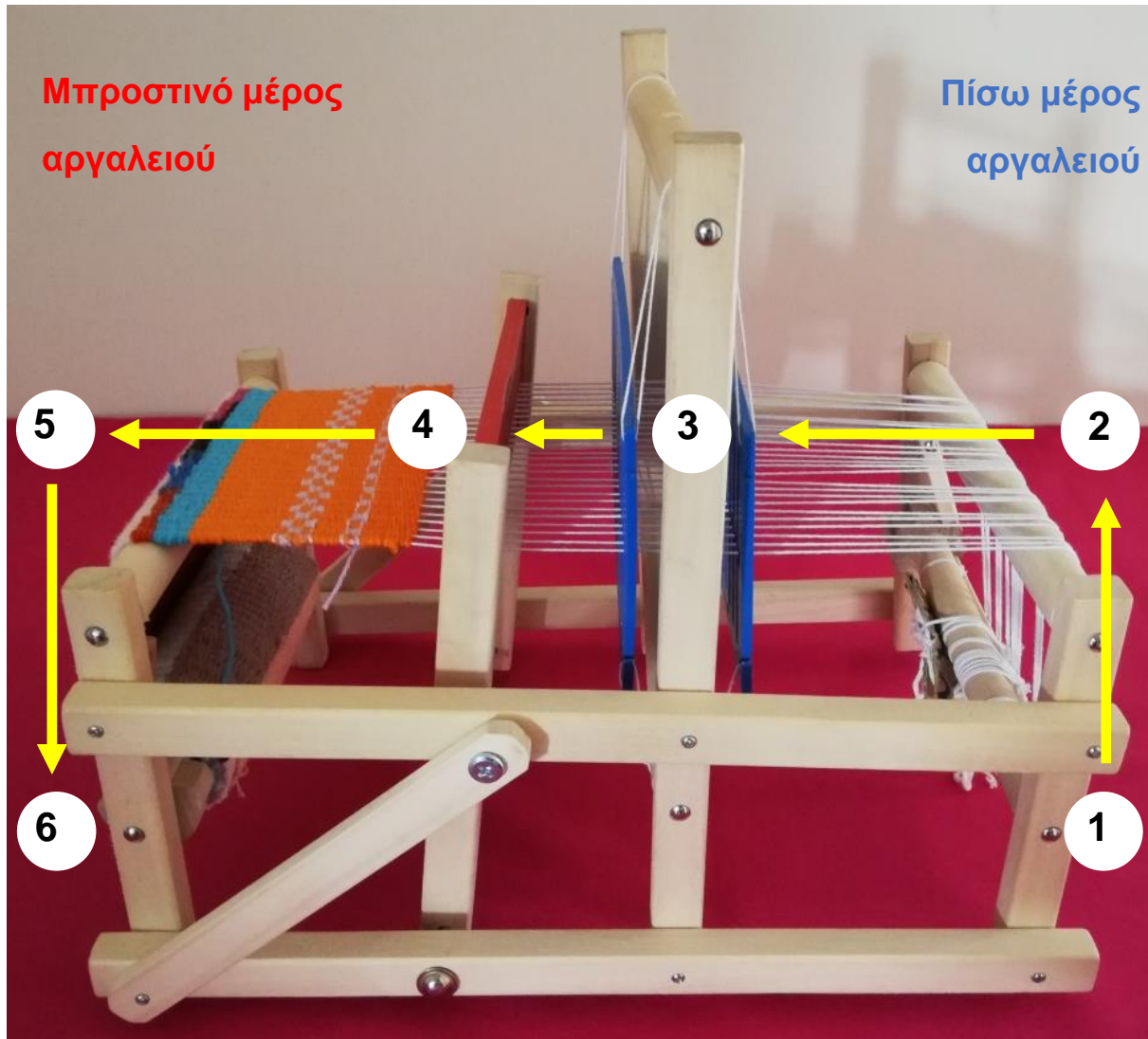
Αυτός είναι ένας μικρός χειροκίνητος και επιτραπέζιος αργαλειός.

Θα μάθω να υφαίνω στον αργαλειό αυτό.

Είναι πολύ απλός και εύκολος στη χρήση.



Μέρη του αργαλειού:



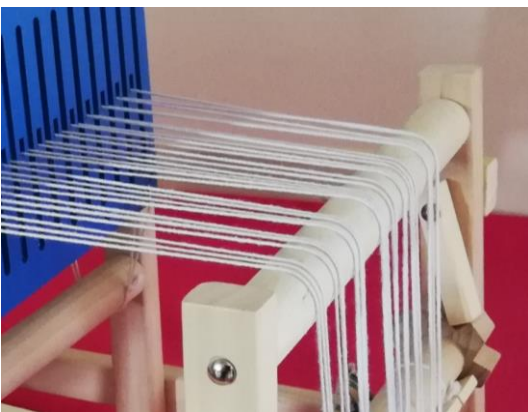
1. Οπίσθιος ρόλος
2. Πισαντί
3. Μιάρια
4. Χτένι
5. Μπροστινό Αντί
6. Εμπρόσθιος ρόλος

Πέρασμα στημονιού στον αργαλειό



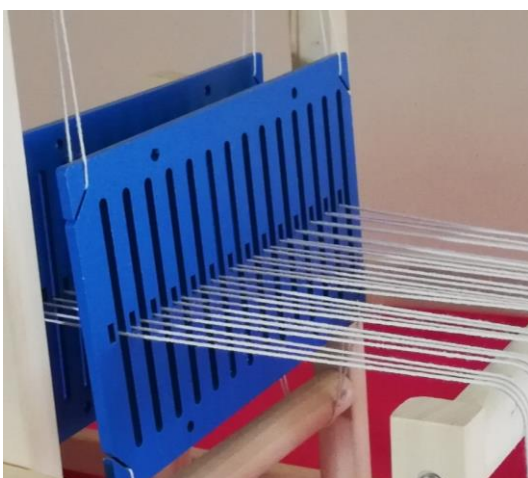
Βήμα 1

Δένω και τυλίγω το στημόνι στον πίσω ρόλο.



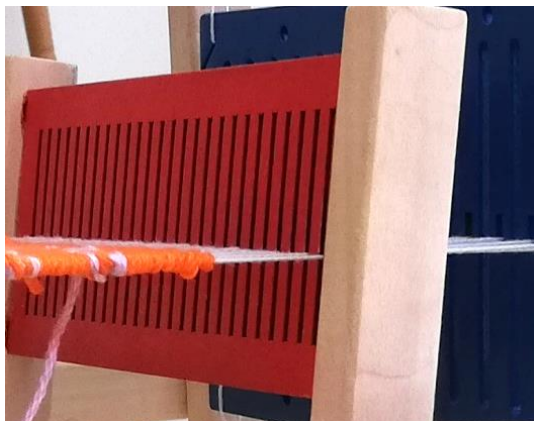
Βήμα 2

Περνάω το στημόνι πάνω από το πيسانτί.



Βήμα 3

Περνάω το στημόνι μέσα από τα μιτάρια.



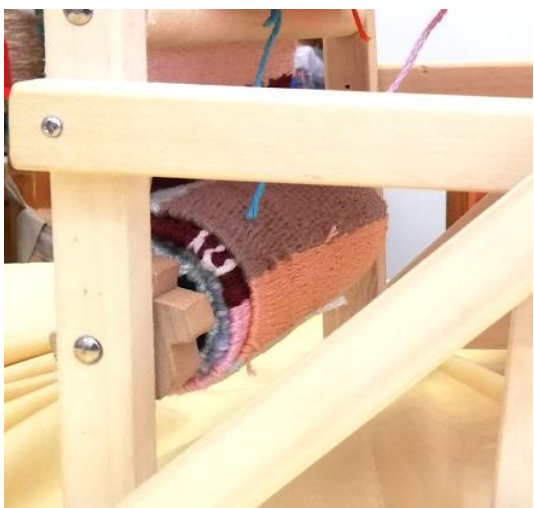
Βήμα 4

Περνάω το στημόνι μέσα από το χτένι.



Βήμα 5

Περνάω το στημόνι πάνω από το μπροστινό αντί.

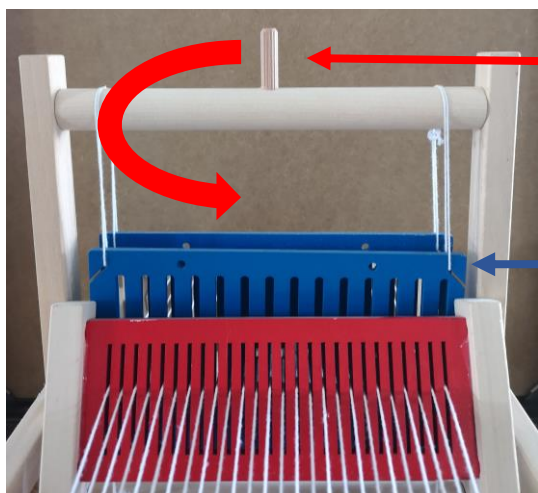


Βήμα 6

Δένω το στημόνι στον μπροστινό ρόλο.

Εκεί τυλίγετε και το υφαντό μου καθώς υφαίνω.

Λειτουργία του αργαλειού

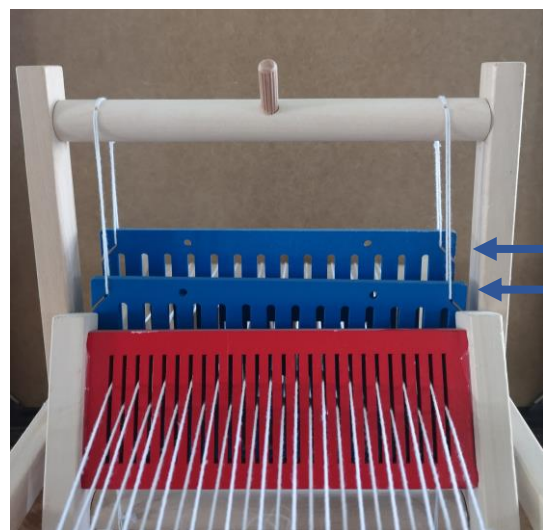


Μοχλός για ανεβοκατέβασμα μιταριών.

Τελάρα μιταριών/ μιτάρια

Γυρίζω τον μοχλό για να κουνήσω τα μιτάρια.

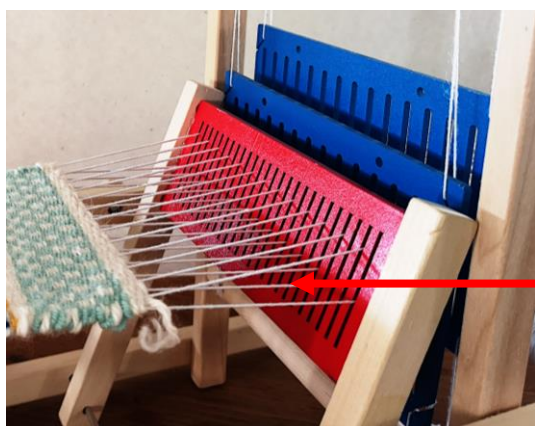
Τότε αυτά κουνιούνται προς τα πάνω ή κάτω.



Το ένα τελάρο μιταριών σηκώνει τις κλωστές του στημονιού προς τα επάνω και το άλλο σπρώχνει τις κλωστές προς τα κάτω.

Μιτάρια προς τα επάνω

Μιτάρια προς τα κάτω



Όταν τα μιτάρια είναι σε διαφορετικό επίπεδο, οι κλωστές δημιουργούν ένα άνοιγμα. Στο άνοιγμα αυτό περνάω το υφάδι μου

Άνοιγμα στημονιού



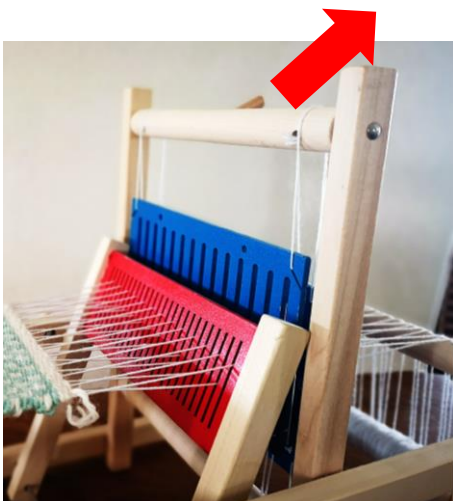
- Όταν ο μοχλός είναι κατακόρυφος
- Τα μιτάρια είναι στο ίδιο επίπεδο
- Όλες οι κλωστές του στημονιού είναι παράλληλες μεταξύ τους
- Δεν δημιουργείτε άνοιγμα στο στημόνι.



Μοχλός προς τα μπροστά:

Όταν γυρνάω τον μοχλό προς τα μπροστά:

- Το πίσω τελάρο μιταριών σηκώνετε. Μαζί του σηκώνονται και οι κλωστές που είναι περασμένες στο τελάρο αυτό.
- Το μπροστινό τελάρο κατεβαίνει. Μαζί του κατεβαίνουν και οι κλωστές που είναι περασμένες στο τελάρο αυτό.
- Δημιουργείτε άνοιγμα στο στημόνι για να περάσει το υφάδι.



Μοχλός προς τα πίσω:

Όταν γυρνάω τον μοχλό προς τα μπροστά:

- Το μπροστινό τελάρο μιταριών σηκώνετε. Μαζί του σηκώνονται και οι κλωστές που είναι περασμένες στο τελάρο αυτό.
- Το πίσω τελάρο κατεβαίνει. Μαζί του κατεβαίνουν και οι κλωστές που είναι περασμένες στο τελάρο αυτό.
- Δημιουργείτε διαφορετικό άνοιγμα στο στημόνι για να περάσει το υφάδι.

Εξαρτήματα και εργαλεία ύφανσης

Για να υφάνω στον αργαλειό χρησιμοποιού διάφορα εργαλεία.

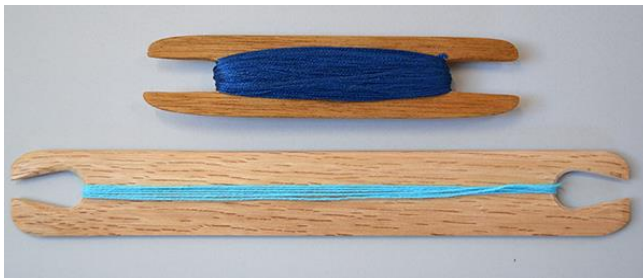


Σαΐτα

Στην σαΐτα τυλίγω την κλωστή που θέλω να χρησιμοποιήσω.

Είναι το εργαλείο που με βοηθάει να περάσω το νήμα μου ανάμεσα από τα στημόνια.

Υπάρχουν διαφορετικά είδη σαΐτας.



1. Απλή σαΐτα

Κατάλληλη για τα περισσότερα είδη κλωστών.



2. Σαΐτα (άλλου τύπου)

Κατάλληλη για χοντρή κλωστή και κουρέλια.



3. Σαΐτα βάρκα

Κατάλληλη για λεπτή κλωστή. Παίρνει μασούρι.

Μασούρι



4. Ανέμη

Περιστρέφετε και κρατάει το νήμα:

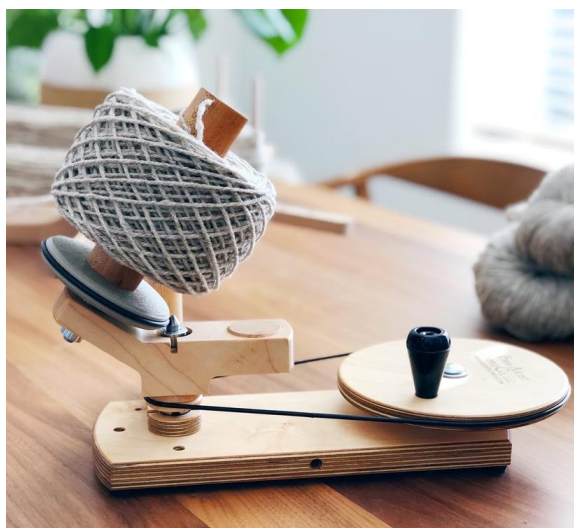
- Τεντωμένο
- Χωρίς να μπερδεύεται

Για να φτιάξω κουβάρια ή μασούρια στο τσικρίκι.

← Παραδοσιακή ανέμη



← Πτυσσόμενη ανέμη



5. Χειροκίνητη συσκευή τυλίγματος κουβαριών

Με την βοήθεια της ανέμης και της συσκευής αυτής, φτιάχνω γρήγορα και εύκολα κουβάρια.



6. Τσικρίκι

Το τσικρίκι συνεργάζεται με την ανέμη για να τυλίξω μασούρια.

← Παραδοσιακό τσικρίκι



← Σύγχρονη συσκευή για μασούρισμα



7. Τεντώστρα ή ξίγκλα

Το εργαλείο αυτό με βοηθάει να κρατάω ίσιες ούγιες κατά την ύφανση.

Είναι ξύλινο ή μεταλλικό.

Είναι ρυθμιζόμενο ώστε να το προσαρμόζω στο πλάτος του υφαντού μου.

Έχει μεταλλικά δοντάκια στις άκρες του.

Το χρησιμοποιώ με προσοχή στα λεπτά υφαντά για να μην σκιστούν.



8. Κλέφτης μιταριών

Εργαλείο (άγκιστρο) που με βοηθάει να περάσω τις κλωστές στα μιτάρια μου.



9. Κλέφτης χτενιού

Εργαλείο (άγκιστρο) που με βοηθάει να περάσω τις κλωστές στο χτένι μου.