



Νήματα διαπερνούν το στημόνι

ΕΝΟΤΗΤΑ

3^ο μέρος: Ταπισερί



Partners



ΧΑΡΟΚΟΠΕΙΟ ΠΑΝΕΠΙΣΤΗΜΙΟ
HAROKOPIO UNIVERSITY



Τι είναι η Ταπισερί;

- Πρόκειται για μια τεχνική ύφανσης, στην οποία το σχέδιο και το ύφασμα σχηματίζονται ταυτόχρονα και αλληλοεξαρτώνται (Graaff 1997, 8).
- Είναι μια πολύχρωμη ύφανση, με περίπλοκες σκηνές (γεωμετρικές, θρησκευτικές, αλληγορικές ή ιστορικές), το σχέδιο της οποίας παρεμβάλλεται στη δομή του υφαντού και σχηματίζεται ταυτόχρονα με αυτό.
- Είναι μια από τις παλαιότερες μορφές υφαντικής, με χρηστικό, μονωτικό σκοπό.
- Έχει όμως επίσης και αισθητικό και διακοσμητικό σκοπό, καθώς μιμείται πίνακες ζωγραφικής.
- Η τεχνική της ταπισερί χρησιμοποιήθηκε και εξακολουθεί να χρησιμοποιείται για τη δημιουργία μιας ευρείας ποικιλίας αντικειμένων, από μπουφάν, εσάρπες και πορτοφόλια, μέχρι είδη εσωτερικής διακόσμησης, με μερικά από τα διακοσμητικά αυτά υφαντά να θεωρούνται έργα τέχνης.



Ταπισερί "Ο Θερισμός", υφαντουργός Urbanus Leyniers, 1712-1728.

Ο όρος " Ταπισερί "

- Η λέξη ταπισερί προέρχεται, είτε από τη γαλλική λέξη "*tapis*" που σημαίνει χαλί, είτε από τη λέξη "*tapisserie*", που ορίζεται ως ένα έργο υφαντικής, απλωμένο στους τοίχους.
- Η λέξη "*tapis*" προέρχεται από τη Λατινική λέξη "*tapes*", που είναι η λατινοποιημένη μορφή της ελληνικής λέξης "τάπησ" ή χαλί.
- Στη μεγάλη Βρετανία, ο όρος "ταπισερί" χρησιμοποιήθηκε για πρώτη φορά το 1467. Μέχρι τότε, χρησιμοποιήθηκαν όροι όπως "κρεμαστά" (ένα διακοσμητικό κομμάτι ύφασμα ή κουρτίνα κρεμασμένο σε τοίχο δωματίου ή γύρω από ένα κρεβάτι), "υφάσματα" (υφαντό, μάλλινο, βαμβακερό ή από άλλο είδος τσόχας) ή "arras" (από το Κέντρο Arras στη Γαλλία).
- Στα γαλλικά, η κατάσταση είναι μερικές φορές ακόμη πιο συγκεκριμένη, καθώς ο όρος "ταπισερί" χρησιμοποιείται για να ορίσει μια τεχνική διακόσμησης υφάσματος που γίνεται με το χέρι, με βελόνα, παρόμοια με το κέντημα (παράδειγμα "Η ταπισερί Bayeux").
- Άλλοι ξένοι όροι που χρησιμοποιούνται για να ορίσουν την ταπισερί: arazzo (Ιταλία), gobelin (Δανία και Ουγγαρία).

Ο όρος "Ταπισερί "



Δείγμα Ταπισερί Arras.
Θέμα: "Η συνομιλία του Θεού με τον Νώε"
της σειράς "Ιστορία του Νώε".

- Στα Αγγλικά, ο όρος "*tapestry*" έχει δύο έννοιες. Καταρχήν, περιγράφει την τεχνική ύφανσης, που χρησιμοποιείται για τη δημιουργία έργων υφαντικής και δεύτερον, χρησιμοποιείται για να περιγράψει ένα μεγάλο υφαντό, που έχει συμβολικό και αλληγορικό σχέδιο και που συνήθως κρεμίζεται σε τοίχο.
- Σε πολλές Ευρωπαϊκές χώρες, κατά την ιστορία, οι λέξεις χαλιά ή/και ταπισερί, χρησιμοποιήθηκαν, είτε λανθασμένα, είτε για να περιγράψουν το ίδιο αντικείμενο, καθώς, και τα δύο χαρακτηρίζουν αντικείμενα σχεδιασμένα να καλύπτουν, τόσο το πάτωμα, όσο και τον τοίχο ή το τραπέζι ή άλλα έπιπλα ή αντικείμενα εσωτερικής διακόσμησης.
- Στην εξειδικευμένη βιβλιογραφία, τα χαλιά, τα οποία ανήκουν στην κατηγορία ταπισερί, καθώς και οι τεχνικές που χρησιμοποιούνται για την ύφανσή τους, παίρνουν τα ονόματά τους από τη χώρα, περιοχή, νομό, πόλη ή χωριό, στα οποία κατασκευάστηκαν. Για παράδειγμα: Ταπισερί ή χαλιά Savonnerie, Ταπισερί Gobelins, Φλαμανδικές Ταπισερί, Ταπισερί Tabriz, χαλιά Ανατολίας, Περσικά χαλιά, Τουρκικά χαλιά με κόμπους, χαλιά Tabriz, Πολωνικά χαλιά, Κινέζικα χαλιά κ.λπ.



Μοντέρνα επιτοίχια ταπισερί, απεικόνιση Bob Marley, Rasta, Reggae, από τη Τζαμάικα.

Ταπισερί ή Ταπετσαρία;

- Η **Ταπισερί** αποτελεί ένα μάλλινο ύφασμα, που κατασκευάζεται στον αργαλειό ή με το χέρι και χρησιμοποιείται για τη διακόσμηση εσωτερικών χώρων ή επίπλων*.



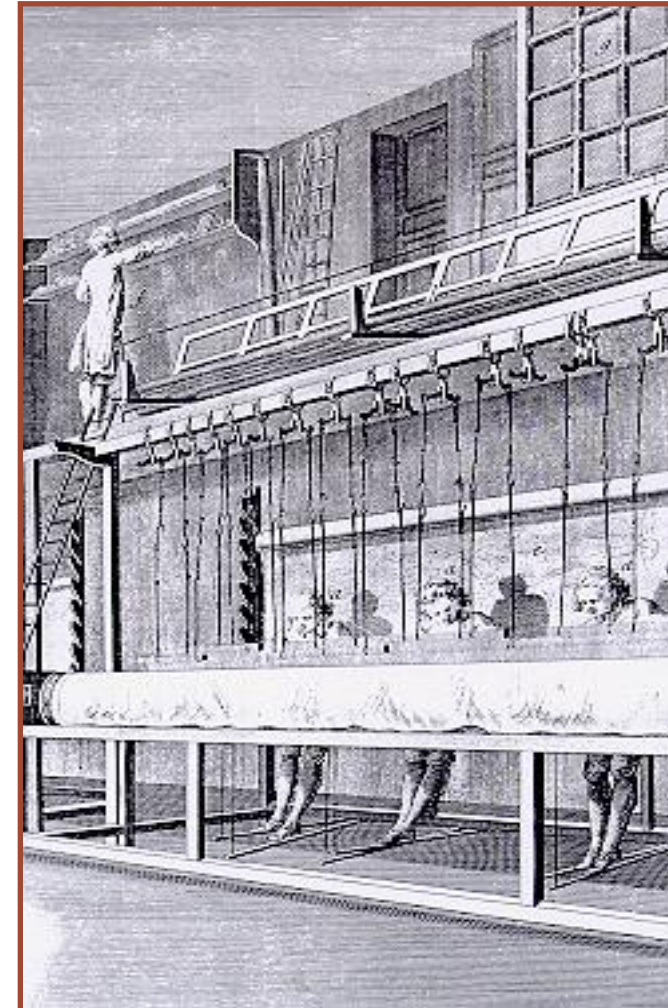
- Ο όρος **Ταπετσαρία** υποδηλώνει το παραγέμισμένο μέρος ενός επίπλου (καρέκλας, πολυθρόνας, καναπέ, κρεβατιού).

Είσοδος του ξενοδοχείου Strannopriemnitsa, Etara, Βουλγαρία.
Μέρος του Αρχιτεκτονικού-Εθνογραφικού Συγκροτήματος ETAR, Γκάμπροβο, Βουλγαρία.
Φωτογραφία της Găvan Elena, 2011.

* Πηγή: <https://dexonline.ro/definitie/tapiserie> (πρόσβαση 16.11.2020)

Χαρακτηριστικά της Ταπισερί

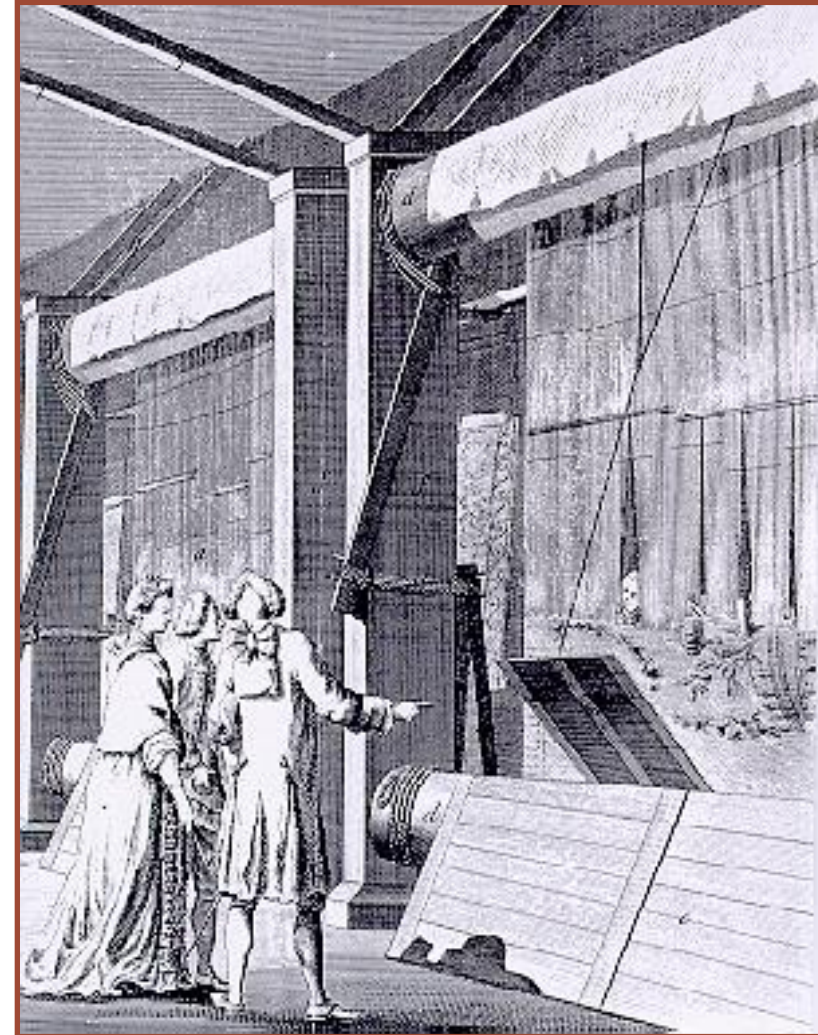
- Ένα έργο υφαντικής κατασκευάζεται παραδοσιακά στο χέρι, σε οριζόντιο/πλατύ ή κάθετο/επιμήκη αργαλειό.
 - Οι σύγχρονες ταπισερί κατασκευάζονται συνήθως σε κάθετο αργαλειό.
-
- Όταν χρησιμοποιείται *οριζόντιος αργαλειός*:
 - Το στημόνι τοποθετείται οριζόντια.
 - Ο υφαντής σηκώνει σταδιακά τα νήματα του στημονιού, βοηθούμενος από τις πατήθρες, έτσι ώστε να μπορεί να χρησιμοποιήσει και τα δύο του χέρια για να εισαγάγει το υφάδι.
 - Το σχέδιο δημιουργείται κατά την ύφανση, έτσι ώστε ο υφαντής να μπορεί να το βλέπει ανά πάσα στιγμή κατά τη διάρκεια της διαδικασίας.
 - Το σχέδιο, το οποίο είναι κομμένο σε κάθετες λωρίδες, δένεται κάτω από το στημόνι.



Οριζόντιος/κάτω αργαλειός
(Horizontal/bottom loom).
(Graaff, 1997).

Χαρακτηριστικά της Ταπισερί

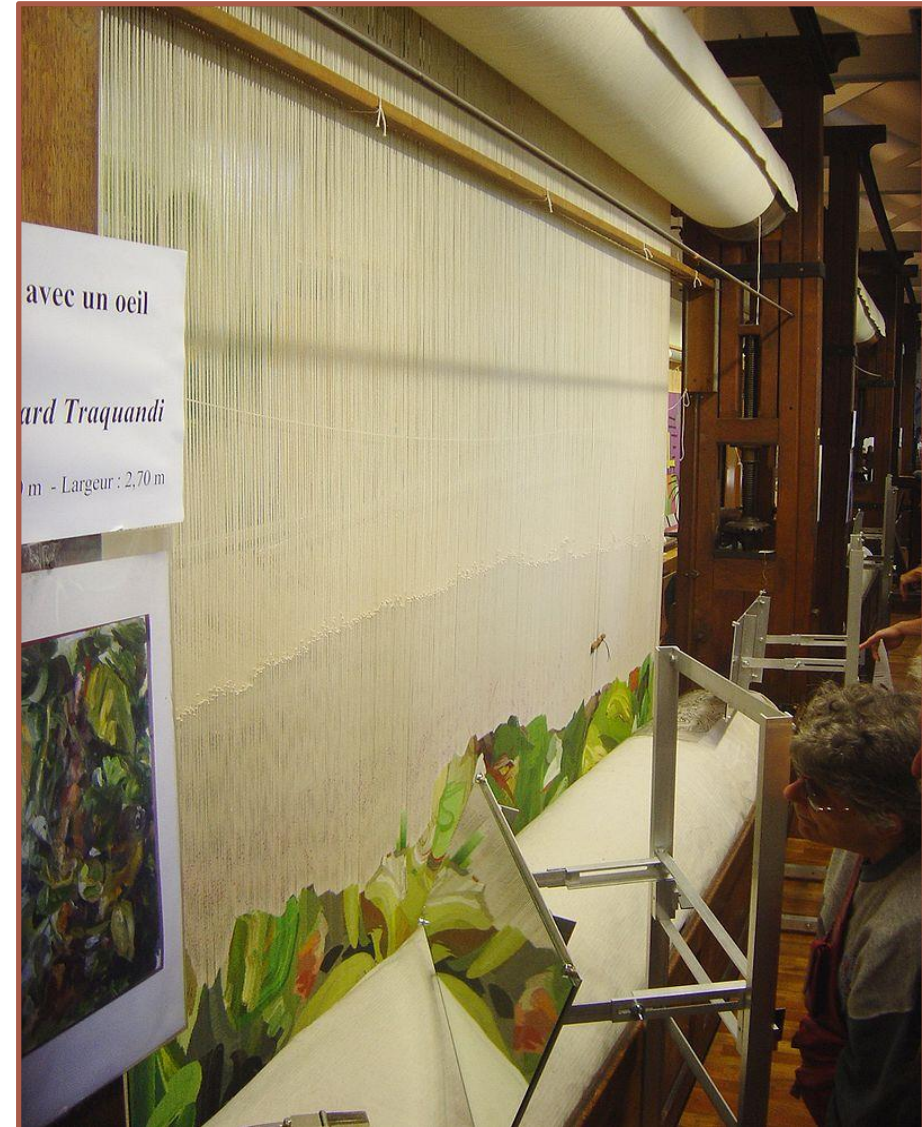
- Όταν χρησιμοποιείται αργαλιός κατακόρυφου πλαισίου:
 - Το στημόνι τοποθετείται κάθετα.
 - Ο υφαντής σηκώνει ένα-ένα τα νήματα του στημονιού με το ένα χέρι, ενώ με το άλλο εισάγει το υφάδι.
 - Το σχέδιο δημιουργείται στο πίσω μέρος της ύφανσης, ενώ αυτό υφαίνεται.
 - Υπάρχουν συνήθως δύο γραμμές υφαδιού: Η μία χρησιμοποιείται για τη δημιουργία του σχεδίου, ενώ η δεύτερη δημιουργεί το υφάδι.
 - Ο υφαντής χρησιμοποιεί ένα εργαλείο σαν πιρούνι, για να χτυπήσει το υφάδι.



Κάθετος/ψηλός
αργαλιός.
(Graaff, 1997).

Χαρακτηριστικά της Ταπισερί

- Ο υφαντής κάθεται μπροστά από τον αργαλειό και χρησιμοποιεί έναν καθρέφτη, έτσι ώστε να ελέγχει την πρόοδο της διαδικασίας.
- Το σχέδιο τοποθετείται πίσω από το στημόνι, για να ακολουθούνται οι γραμμές του.
- Το μπροστινό και το πίσω μέρος της ύφανσης είναι πανομοιότυπα.



Χαρακτηριστικά της Ταπισερί



Μπροστινό και πίσω μέρος ταπισερί, με βαμβακερό νήμα στο στημόνι και μάλλινο νήμα στο υφάδι.
Συλλογή Υφασμάτων Μουσείου ASTRA, Sibiu, Ρουμανία.

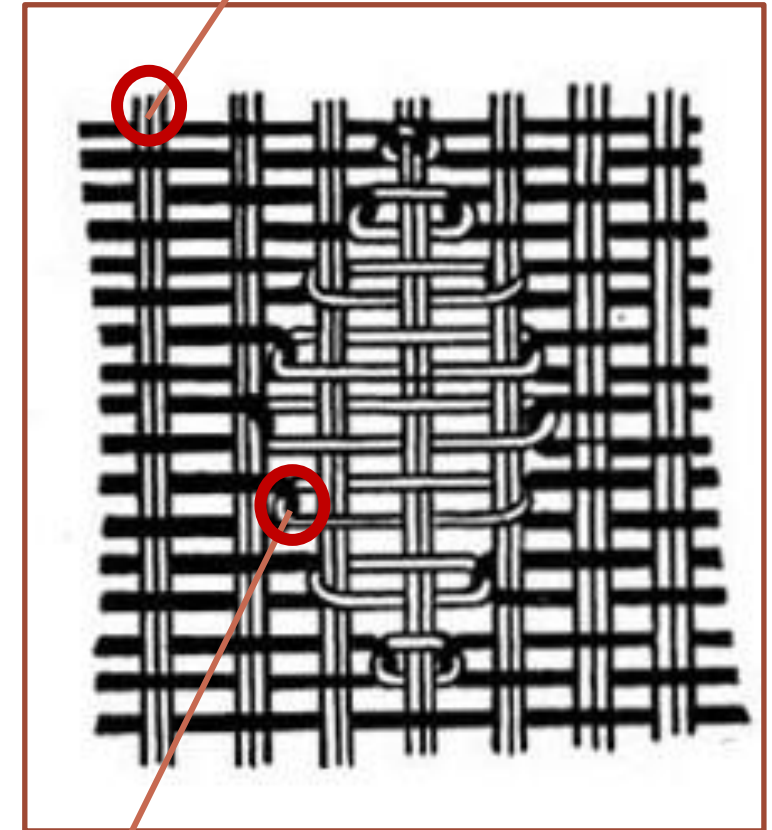


Μπροστινό και πίσω μέρος ταπισερί, με βαμβακερό νήμα στο στημόνι και τρίχωμα κασίκας στο υφάδι.
Συλλογή Υφασμάτων Μουσείου ASTRA, Sibiu, Ρουμανία.

Χαρακτηριστικά της Ταπισερί

- Η δομή της ταπισερί είναι απλή, κατασκευασμένη από δύο ομάδες νημάτων :
 - ✓ Η πρώτη ομάδα/σύνολο νημάτων, που ονομάζεται **στημόνι**, αντιπροσωπεύει τη βάση και τοποθετείται κατά μήκος του αργαλειού, πάντα τεντωμένη.
 - ✓ Η δεύτερη ομάδα/σύνολο νημάτων, που ονομάζεται **υφάδι**, αποτελείται από πολύχρωμες κλωστές, οι οποίες εισχωρούν μέσα από τα νήματα του στημονιού, σε ορθή γωνία.
- Οι δύο ομάδες συνυφασμένων νημάτων δεν έχουν ίδια χαρακτηριστικά, υλικό ή βάρος. Το στημόνι είναι πιο τραχύ, συνήθως χωρίς χρώμα και τοποθετείται σε ίση απόσταση, ενώ το υφάδι είναι πιο λεπτό και συνήθως χρωματιστό.
- Κατά τη διαδικασία της ύφανσης, το στημόνι καλύπτεται πλήρως από το υφάδι, το οποίο χτυπιέται και τοποθετείται σφιχτά.
- Χαρακτηρίζεται από την αναπαράσταση των χρωματικών τόνων του σχεδίου.

Τεντωμένο νήμα - στημόνι
(warp)

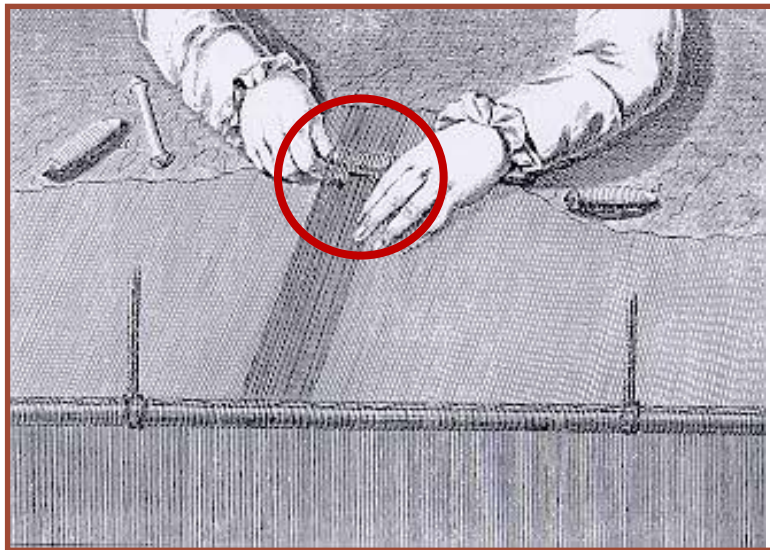


Χρωματιστά νήματα
υφαδιού (weft)

Παράδειγμα δομής.
(Christopher, 2013).

Χαρακτηριστικά της Ταπισερί

➤ Τα νήματα του υφαδιού μπορούν να διακοπούν. Ο υφαντής εισάγει κάθε νήμα υφαδιού διαφορετικού χρώματος, πριν και μετά, στη δική του μικρή περιοχή.



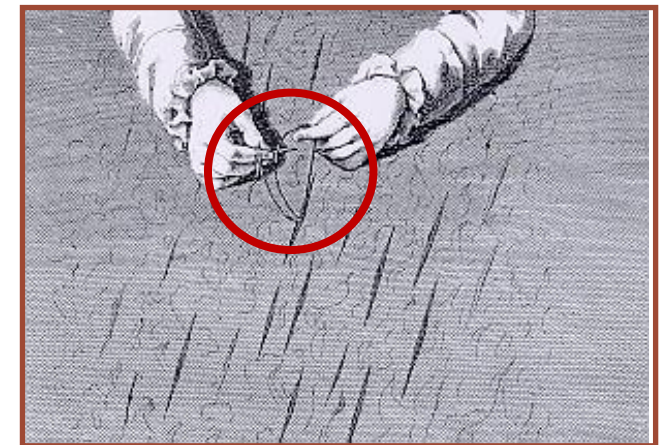
(Graaff, 1997)

➤ Το υφάδι δεν απλώνεται σε όλο το πλάτος της ύφανσης (από άκρη σε άκρη), αλλά μόνο όταν χρειάζεται το χρώμα για να δημιουργηθεί το σχέδιο.



Υφάντρια στην κομητεία Sibiu, Ρουμανία.
Συλλογή φωτογραφιών Μουσείου ASTRA.

➤ Στο σημείο που συναντιούνται δύο χρώματα, στην ίδια ευθεία γραμμή παράλληλα προς το στημόνι, δημιουργείται ένα μικρό κενό στην ύφανση, το οποίο, μετά την ολοκλήρωση της ύφανσης, μπορεί να ραφτεί ή να μείνει ως έχει, για να τονίσει το μοτίβο.



(Graaff, 1997)

Χαρακτηριστικά της Ταπισερί

- Οι σκηνές/θέματα που παρουσιάζονται, δημιουργούνται βάσει ενός προκαθορισμένου σχεδίου, το οποίο ονομάζεται “χαρτόνι” (“cardboard”) από τους ειδικούς. Το σχέδιο αυτό έχει αρχικά κατασκευάσει κάποιος σχεδιαστής ή ζωγράφος και στη συνέχεια χρησιμοποιεί ο υφαντής.



Αναπαράσταση σε “χαρτόνι” (“cardboard”) της “Εμφάνισης του Χριστού στον Πέτρο”, που δημιουργήθηκε από τον Ραφαήλ στην Αναγέννηση, μεταξύ 1515-1516, κατά παραγγελία του Πάπα Λέοντα Χ.

Χαρακτηριστικά της Ταπισερί



“Κοριτσάκι που κλώθει” (“Little Spinner Girl”).
Σχέδιο που δημιούργησε η Barbara Burns,
καλλιτέχνις υφαντών ταπισερί, Harpswell, Maine, ΗΠΑ.



“Κοριτσάκι που κλώθει” (“Little Spinner Girl”).
Ταπισερί που ύφανε η Barbara Burns,
καλλιτέχνις υφαντών ταπισερί, Harpswell, Maine, ΗΠΑ.

Χαρακτηριστικά της Ταπισερί

- Στα παραδοσιακά εργαστήρια, πολλοί υφαντές δούλευαν ταυτόχρονα στο ίδιο κομμάτι.
- Στα εργαστήρια ύφαιναν συνήθως άνδρες (λόγω των μεγάλων διαστάσεων, που αποκτούσαν τα υφαντά).
- Συνήθως το όνομα του υφαντή είναι άγνωστο, οι περισσότερες ταπισερί είναι ανώνυμες ή φέρουν το σήμα του εργαστηρίου, στο οποίο δημιουργήθηκαν. Το όνομα όμως του δημιουργού των πινάκων ζωγραφικής, στους οποίους βασίζονται οι ταπισερί, είναι γνωστό.
- Η τεχνική της ταπισερί ήταν παγκοσμίως γνωστή (Ευρώπη, Κίνα, Ινδία, Βόρεια Αφρική, Εγγύς Ανατολή και Αμερική), οι Ευρωπαίοι όμως την ανέδειξαν σε τέχνη.
- Στην ύστερη μεσαιωνική Ευρώπη, η ταπισερί ήταν το μεγαλύτερο και πιο ακριβό αντικείμενο εσωτερικής διακόσμησης. Συνέχισε να αναπτύσσεται και αντανακλούσε πάντα τις καλλιτεχνικές αλλαγές και τις εξελίξεις στη μόδα της διακόσμησης, μέχρι τα τέλη του 18^{ου} αι. (Γαλλική Επανάσταση) και το πρώτο τέταρτο του 19^{ου} αι. (Ναπολεόντειοι πόλεμοι). Μετά από μια περίοδο παρακμής, η τέχνη αναβίωσε τον 20ό αι.



Η γκραβούρα απεικονίζει επίσκεψη στο εργαστήριο Gobelins, 1691-1699.

Πηγή: <https://www.metmuseum.org/art/collection/search/362146> (πρόσβαση 27.07.2021).

Σύντομη Ιστορία της Ταπισερί

- Η έλλειψη αρχαιολογικών ανακαλύψεων, κυρίως λόγω της φθαρτότητας των υλικών που χρησιμοποιούνταν για την κατασκευή των ταπισερί, καθώς και των γραφικών ή γραπτών εγγράφων, τα οποία, μέσω της περιγραφής και της γλώσσας, θα μπορούσαν να πιστοποιήσουν την ταπισερί ως ανεξάρτητη τεχνική, καθιστούν ασαφή την προέλευσή της. Πιθανώς, η τεχνική της ταπισερί εμφανίστηκε κάποια στιγμή κατά την Προϊστορική περίοδο, ως αποτέλεσμα της εξέλιξης μιας από τις αναπτυσσόμενες τεχνικές ύφανσης.
- Ο τόπος προέλευσης της ταπισερί είναι επίσης ασαφής. Οι επιστήμονες τον τοποθετούν στην Κεντρική Ασία, όπου εμφανίστηκε λόγω της ανάγκης θερμομόνωσης των σκηνών των νομαδικών φυλών, που κατοικούσαν στην περιοχή.

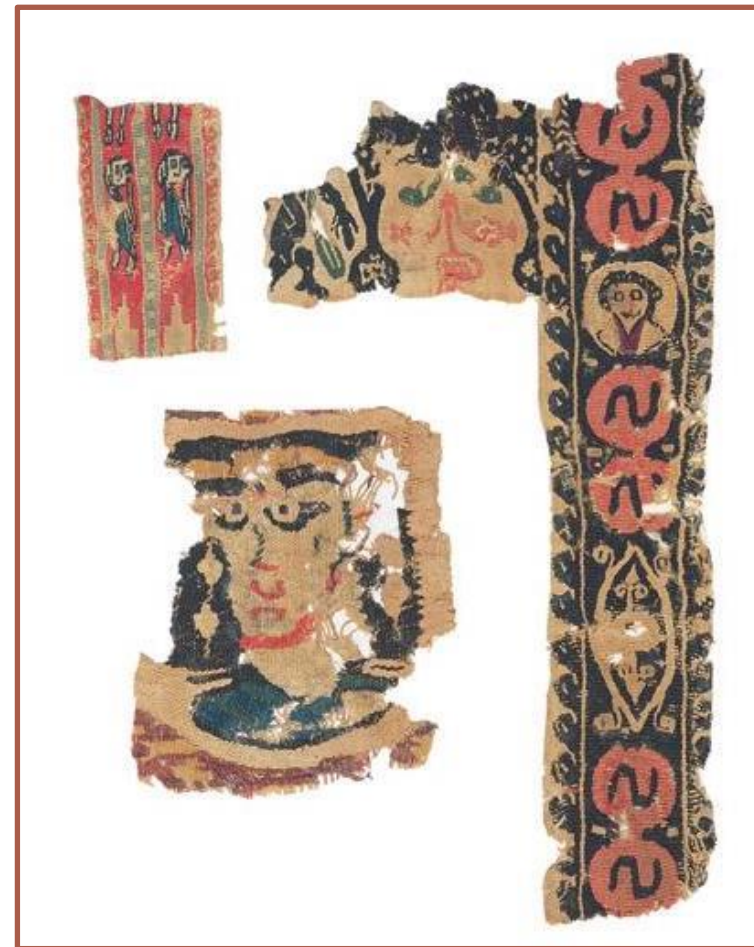
Σύντομη Ιστορία της Ταπισερί

- Τα λίγα αρχαιολογικά αντικείμενα που έχουν βρεθεί, αποδεικνύουν την ύπαρξη ταπισερί ήδη από την Αρχαιότητα και κατά την ιστορική περίοδο μεταξύ της Εποχής του Χαλκού και των αρχών του Μεσαίωνα. Παραδείγματα:
 - Ένα χαλί, το οποίο ανακαλύφθηκε μέσα σε Σκυθικό τάφο (5^{ος} αι. π.Χ.), στην κοιλάδα Razyryk, στα βουνά Altai, στη Σιβηρία.
 - Τρία θραύσματα από κάνναβη, τα οποία ανακαλύφθηκαν στην Αίγυπτο, μέσα στον τάφο του Φαραώ Τούθμωσι IV (περ. 1397 – 1388 π.Χ.)^{*}.
 - Ένα σακάκι και ένα γάντι, υφασμένα ως ταπισερί, τα οποία ανακαλύφθηκαν στην Αίγυπτο, μέσα στον τάφο του Τουταγχαμών (περ. 1323 π.Χ.)^{*}.
 - Θραύσματα μαλλιού, τα οποία ανακαλύφθηκαν σε σπηλιές στην Ουκρανία, κοντά στη χερσόνησο της Κριμαίας (IV-III π.Χ.)^{*}.
 - Μια μεταξωτή ταπισερί, η οποία βρέθηκε στην Κίνα, στο Loulan, στην Αυτόνομη Περιοχή των Ουιγούρων Xingjian (IV-III αιώνα π.Χ.).

Σύντομη Ιστορία της Ταπισερί



Χαλί Pazyryk, 5^{ος} αι. π.Χ., αρχαιολογική ανακάλυψη στην κοιλάδα Pazyryk, στα βουνά Altai, Σιβηρία.



Θραύσματα Ελληνικών ταπισερί, που ανήκουν στην Κοπτική περίοδο (τέλη 3^{ου} αι. - μέσα 7^{ου} αι. μ.Χ.) και ανακαλύφθηκαν στην Αίγυπτο.

Σύντομη Ιστορία της Ταπισερί



Η ταπισερί της Εστίας, γνωστή και ως “Εστία γεμάτη ευλογίες”.
Αίγυπτος, 6^{ος} αι. μ.Χ.
Συλλογή Dumbarton Oaks, Washington D.C., Η.Π.Α.



Θραύσμα υφαντού Loulan, Κίνα.

- Η διερεύνηση της τεχνικής, των υλικών και της διακόσμησης των αντικειμένων που ανακαλύφθηκαν, οι έρευνες σχετικά με τις κοινωνικοϊστορικές εξελίξεις κατά την εν λόγω περίοδο (εμφάνιση κυρίαρχων πόλεων, εμπορών και πολεμιστών) και η κινητικότητα των ανθρώπων της Αρχαιότητας, κυρίως λόγω των εδαφικών κατακτήσεων, αποδεικνύουν ότι, όχι μόνο ότι η ταπητουργία ήταν ευρέως διαδεδομένη, αλλά και ότι, στο τέλος της Αρχαιότητας έφτασε σε ένα συγκεκριμένο επίπεδο ανάπτυξης στην Ασία και ότι οι επιρροές της διακόσμησης και η κυκλοφορία των προϊόντων υφαντικής μέσω του εμπορίου, ήταν ήδη ευρέως τεκμηριωμένες στην Ασία και την Ευρώπη.
- Δεν υπάρχει αρκετή πληροφόρηση, για να προσδιοριστεί ακριβώς ο τρόπος, η περίοδος και ο τόπος εμφάνισης της τεχνικής των ταπισερί στην Ευρώπη, αλλά αυτή εξελίχθηκε διαφορετικά στη Δυτική και Ανατολική Ευρώπη, εξ ου και η δυσανάλογη ανάπτυξη στις εν λόγω περιοχές.
- Στη Δυτική Ευρώπη, η ταπισερί άνθισε κυρίως κατά τη Γοτθική περίοδο, τον 13^ο αι. και οδήγησε, κατά τον Μεσαίωνα και την αρχή της Σύγχρονης Εποχής, σε μια αληθινή Βιομηχανική Υφαντική Τέχνη, η οποία επηρέασε τη μόδα στις Αυλές των Βασιλέων.



*Joshua and David, από τις Ταπισερί των Εννέα Ηρώων
(the Nine Heroes Tapestries), 1400-1410,
Εργαστήριο Νότιας Ολλανδίας.*

Σύντομη Ιστορία της Ταπισερί

- Υπάρχουν μια σειρά από θεωρίες, σχετικά με την εμφάνιση της τεχνικής των ταπισερί στη Δυτική Ευρώπη: Μεταφέρθηκαν και υιοθετήθηκαν από τους Σταυροφόρους κατά την επιστροφή τους από τους Αγίους Τόπους. Εισήχθησαν στην Ισπανία από τους Μαυριτανούς, αφότου αυτοί κατέκτησαν την Ισπανική Επικράτεια μεταξύ 714-732 μ.Χ.
- Η ποσοτική και ποιοτική ανάπτυξη που επετεύχθη ανάμεσα στον 16^ο και 17^ο αι. από τα Περσικά εργαστήρια της περιόδου της δυναστείας των Σαφαβιδών, τα προϊόντα των οποίων εξάγονταν στην Ινδία, την Οθωμανική Αυτοκρατορία και την Ευρώπη, θεωρείται από τους ειδικούς ως μια καίρια περίοδος, όσον αφορά τη διάδοση της τεχνικής των ταπισερί.
- Η εξάπλωσή τους σε όλη την Ευρώπη διευκολύνθηκε κυρίως από τις πυκνές εμπορικές ανταλλαγές μεταξύ Ευρωπαϊκών χωρών και Ανατολής.
- Ως παλαιότερες Ευρωπαϊκές ταπισερί, θεωρούνται αυτές που ανακαλύφθηκαν στην Εκκλησία του χωριού Överhogdal της Σουηδίας και στην Εκκλησία Saint Gereon στην Κολωνία της Γερμανίας, γι' αυτό και θεωρείται ότι τις ταπισερί ύφαιναν μοναχοί.



Το χαλί του Αυτοκράτορα, ατελιέ της Αυλής των Σαφαβιδών, δεύτερο μισό 16ου αι.

Σύντομη Ιστορία της Ταπισερί



Αναπαράσταση 5 ταπισερί, που βρέθηκαν το 1909 στο σκευοφυλάκιο της Εκκλησίας του χωριού Överhogdal, Σουηδία. Ύστερη περίοδος των Βίκινγκ (793-1066 μ.Χ.) – Πρώμος Μεσαίωνας (5^{ος} – 6^{ος} αι. μ.Χ.).



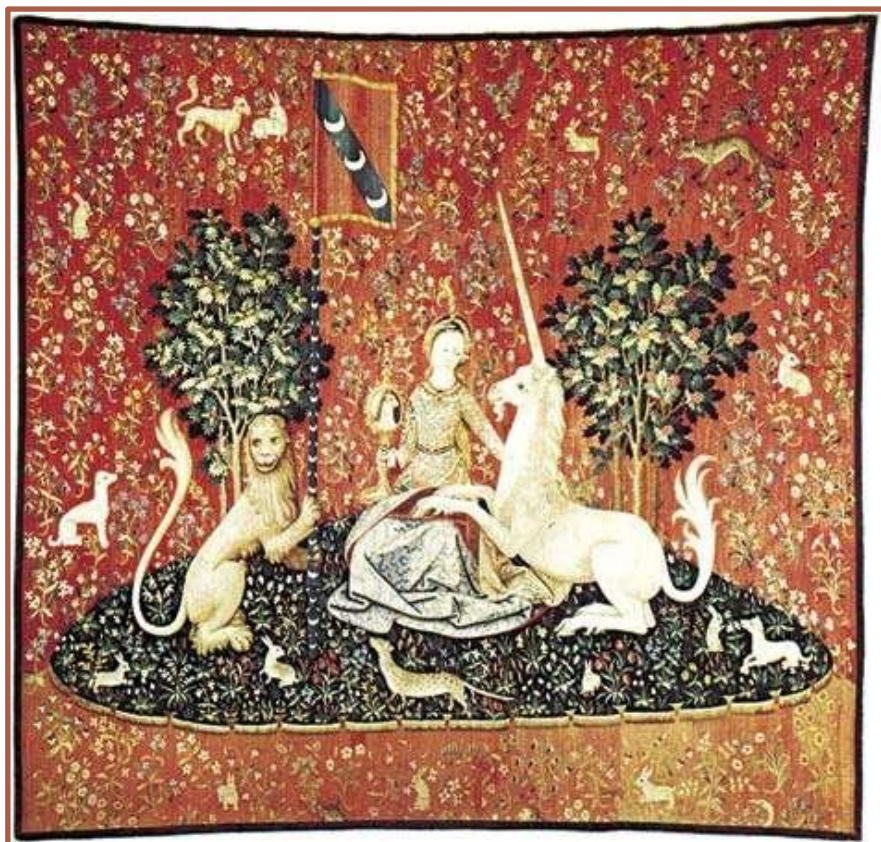
Θραύσμα επιτοίχιας ταπισερί “Γανί του Αγίου Γηρεών” (“Cloth of Saint Gereon”), Κολωνία, Γερμανία. Χρονολόγηση: 11^{ος} αι. μ.Χ.

Σύντομη Ιστορία της Ταπισερί

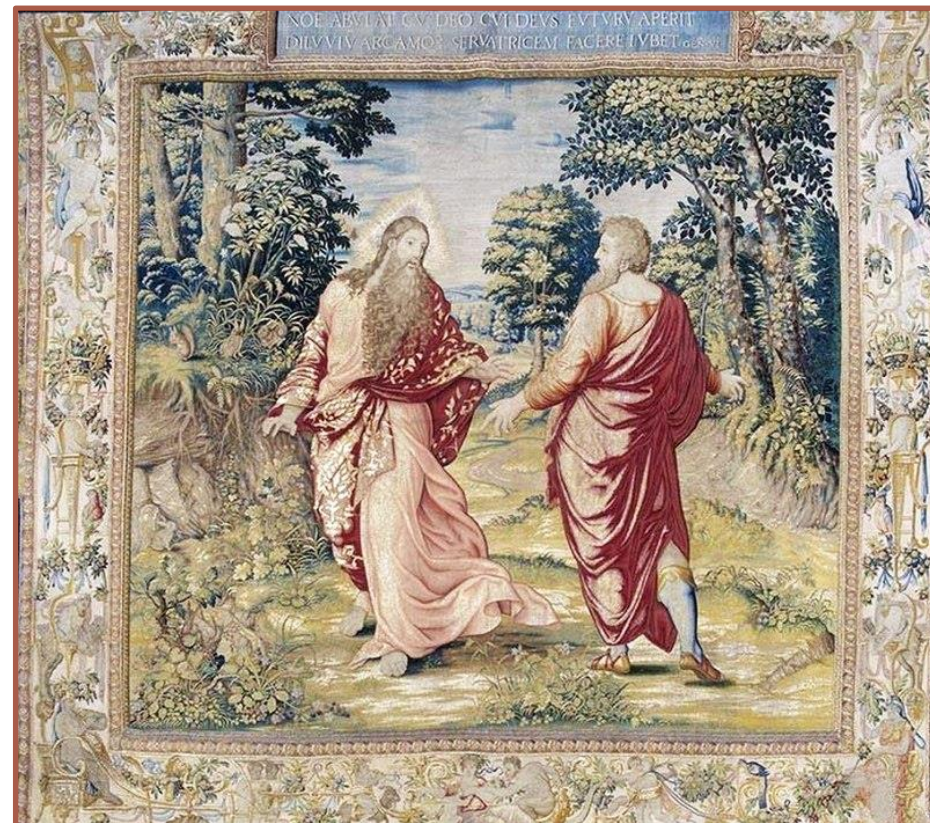
- Στη Δυτική Ευρώπη, η ταπισερί άνθισε κυρίως από τη Γοτθική περίοδο, τον 13^ο αι. και εξελίχθηκε, καθ' όλη τη διάρκεια του Μεσαίωνα και της Σύγχρονης εποχής, σε μια αληθινή υφαντική βιομηχανία, η οποία επηρέασε τη μόδα των Αυτοκρατορικών Αυλών.
- Τον 14^ο αι. εμφανίστηκαν παγκοσμίως γνωστά εργαστήρια, κυρίως στη Γαλλία, στο Παρίσι, στο Arras, στο Elzas και στη Φλάνδρα, σήμερα γνωστά ως Φλαμανδικές ταπισερί.
- Η διεθνής φήμη του κέντρου Arras ήταν τόσο μεγάλη, που οδήγησε στην εμφάνιση λέξεων, που όλες προέρχονταν από το όνομα της Φλαμανδικής αυτής πόλης : *arrazzo* στα ιταλικά, *drap de raz* στα ισπανικά και *Arras* στα αγγλικά.
- Οι ταπισερί δεν υφαίνονταν μόνο για εκκλησίες και μοναστήρια, αλλά και για βασιλικές οικογένειες και ευγενείς. Τα κομμάτια ήταν πλέον μεγάλα και ακριβά, συνήθως ομαδοποιημένα και παρουσίαζαν περίπλοκες, αφηγηματικές και αλληγορικές σκηνές, με πάρα πολλούς χαρακτήρες ή θρησκευτικές μορφές. Αποτελούσαν μέρος της λεγόμενης *ευγενούς επίπλωσης*, που συνόδευε τον ιδιοκτήτη από το ένα σπίτι στο άλλο, μερικές φορές ακόμη και σε περίοδο πολέμου. Η ταπισερί έγινε σύμβολο πλούτου, μεγαλείου και δύναμης.

Σύντομη Ιστορία της Ταπισερί

Αναπαραστάσεις Φλαμανδικών ταπισερί, τις οποίες είχαν υφάνει Παριζιάνοι τεχνίτες, 14^{ος} αι. μ.Χ.



Απόσπασμα από την “Αποκάλυψη”. Η σειρά έχει επτά ταπισερί και ξεκίνησε να κατασκευάζεται από το 1377.



Ταπισερί “Η συνομιλία του Θεού με τον Νώε”.
Σειρά “Η Ιστορία του Νώε”.

Σύντομη Ιστορία της Ταπισερί

- Τον 15^ο αι., οι Φλαμανδικές πόλεις Dornick (γνωστή και με το Γαλλικό όνομα Tournai ή με τον Ουαλικό όρο Dornik) και οι Βρυξέλλες (που σήμερα ανήκουν στο Βέλγιο) έγιναν σημαντικά κέντρα.
- Κατά τον 16^ο και 17^ο αιώνα, γνώρισαν τεράστια ανάπτυξη και γι' αυτό, οι αιώνες αυτοί ονομάζονται η “Belle époque” της βιομηχανίας των Βρυξελλών.
- Για παράδειγμα: το 1545, σχεδόν 15.000 άτομα απασχολούνταν στην κατασκευή ταπισερί των Βρυξελλών, όταν ο πληθυσμός της πόλης μετρούσε 60.000 ανθρώπους.



“Ο Μονόκερος πηδά έξω από τον χείμαρρο”, 1495–1505, λεπτομέρεια. Μητροπολιτικό Μουσείο Τέχνης, Νέα Υόρκη, ΗΠΑ.
Θέμα της σειράς: “Το Κυνήγι του Μονόκερου”. Το κομμάτι πιστεύεται ότι σχεδιάστηκε στη Γαλλία, αλλά υφάνθηκε στα Βελγικά (σήμερα) εργαστήρια.

Σύντομη Ιστορία της Ταπισερί

- Τα κέντρα ταπισερί φημίζονταν ιδιαίτερα για τα θέματα που προσέγγιζαν. Για παράδειγμα, οι Φλαμανδοί δεξιότεχνες ταπισερί των Βρυξελλών (Βέλγιο) ήταν πασίγνωστοι, τον 15^ο αιώνα, για την ποιότητα και το ρεαλισμό των ταπισερί, που αναπαρήγαγαν θρησκευτικούς πίνακες του Ύστερου Γοτθικού ρυθμού. Ή οι έμπειροι τεχνίτες του τέλους του 15^{ου} και των αρχών του 16^{ου} αιώνα ήταν φημισμένοι για τα “χρυσά χαλιά” (*tapis d'or*), τα οποία κατασκεύαζαν και τα οποία ονομάζονταν έτσι, λόγω της αφθονίας χρυσών νημάτων. Παράδειγμα, “Ο Θρίαμβος του Χριστού”, ευρέως γνωστός ως ταπισερί Mazarin.
- Δημιουργούσαν κατά παραγγελία των Βασιλικών Ευρωπαϊκών Οίκων Ισπανίας και Πορτογαλίας.
- Η παρακμή του κέντρου των Βρυξελλών οφείλετο στον Ογδονταετή Πόλεμο (1568-1648).

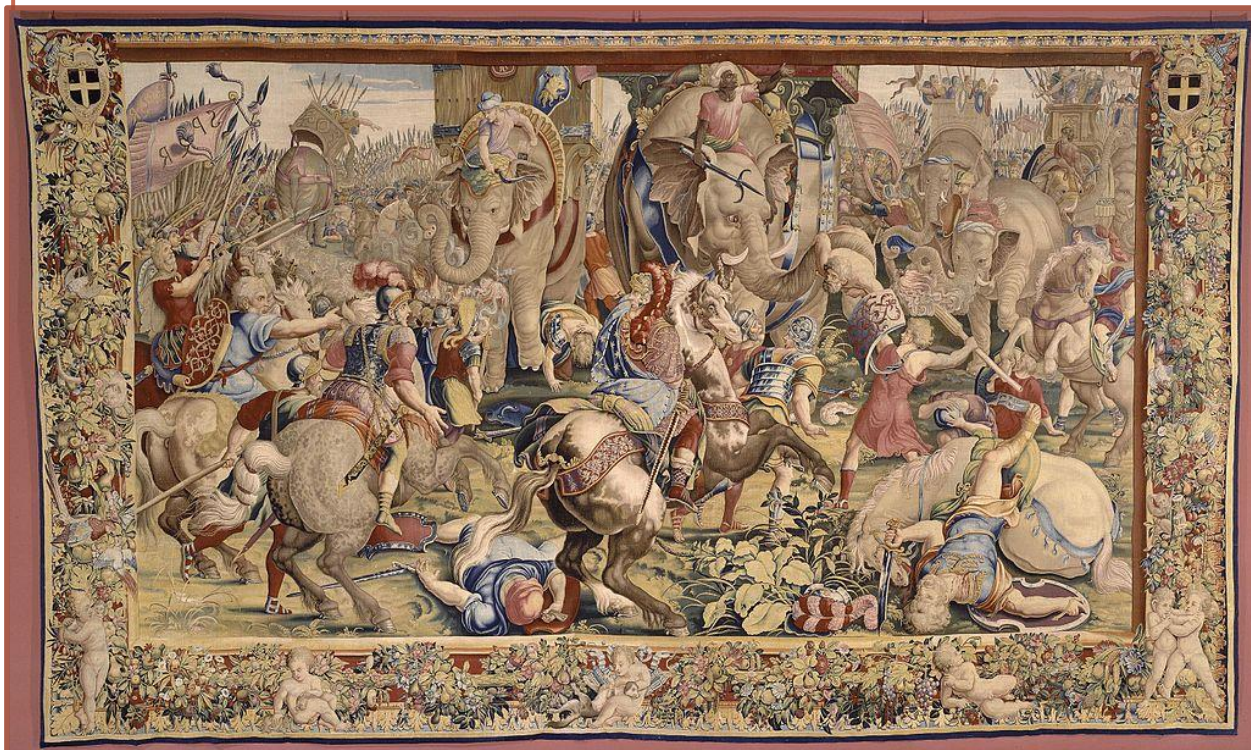


“Ο Θρίαμβος του Χριστού” ή η Ταπισερί Mazarin, Βρυξέλλες, περ. 1500. Εθνική Πινακοθήκη (National Art Gallery), Washington D.C., Η.Π.Α.

Σύντομη Ιστορία της Ταπισερί

- Κατά τον 17^ο και 18^ο αιώνα, η **ΓΑΛΛΙΑ** ξεπέρασε τη Φλάνδρα και εξελίχθηκε στην πλέον διάσημη χώρα στον τομέα αυτό, ιδίως μέσα από τη δραστηριότητα εργαστηρίων, που βρίσκονταν υπό βασιλική προστασία:
 - Το Εργοστάσιο "*Gobelins*" βρίσκεται κοντά στο Παρίσι και παραμένει ενεργό. Κατασκεύαζε για τη Βασιλική Αυλή. Μεταξύ των θεμάτων που χρησιμοποιούσε ήταν: Η σειρά για τη χλωρίδα, την πανίδα, τους ιθαγενείς και τους Αφρικανούς σκλάβους, που βρέθηκαν στην Ολλανδική επικράτεια της Βραζιλίας τον 17^ο αιώνα. Η σειρά "Βασιλικοί Οίκοι" – 12 ταπισερί, που έδειχναν από έναν μήνα του χρόνου και ένα βασιλικό κάστρο.
 - Το Εργοστάσιο "*Beauvais*" παρέμεινε ενεργό μέχρι τη Γαλλική Επανάσταση του 1789. Τα προϊόντα του προορίζονταν για το εσωτερικό της "οικίας". Μεταξύ των θεμάτων που χρησιμοποιήθηκαν ήταν: "Το Γκροτέσκο" – 6 ταπισερί. Η ιστορία του Αυτοκράτορα της Κίνας. Η ιστορία της ψυχής. Οι πρώτες ταπισερί επηρεάστηκαν από τη Φλαμανδική ταπισερί. Από το 1737, το εργαστήριο παρήγαγε σετ ταπισερί, που προορίζονταν για κρατικά διπλωματικά δώρα.
 - Το Εργοστάσιο "*Savonnerie*" βρίσκεται στα περίχωρα του Παρισιού, όπου, το 1615 εγκαταστάθηκε σε ένα παλιό σαπωνοποιείο (εξ ου και το όνομα Savonnerie). Τα χαλιά που κατασκευάζονταν εδώ κατά τον 17^ο και 18^ο αιώνα, αποτελούσαν σήμα κατατεθέν σε όλη την Ευρώπη. Έτσι γεννήθηκε μια πραγματική βιομηχανία χαλιών, που χρησιμοποιούσε Τουρκικούς κόμπους.
 - Το Εργοστάσιο "*Aubusson*", στο κέντρο της Γαλλίας, εξελίχθηκε τον 18^ο αιώνα, σε ένα από τα πλέον γνωστά εργοστάσια χαλιών. Ως επί το πλείστον, χρησιμοποιούσε νεοκλασικά θέματα ροκοκό.
- Η ταπισερί (που όλο και περισσότερο μιμείται τους πίνακες), μαζί με την τέχνη και τα Γαλλικά έπιπλα, αποτέλεσε τάση, που επηρέασε την Ευρωπαϊκή μόδα κατά τον 17^ο και 18^ο αιώνα.
- Σήμερα, τα χαλιά Savonnerie και Aubusson και οι ταπισερί Beauvais και Gobelins χαίρουν ιδιαίτερης εκτίμησης μεταξύ των συλλεκτών και σχεδιαστών.

Σύντομη Ιστορία της Ταπισερί



Ταπισερί Gobelins "Η Μάχη του Ζαμά", που υφάνθηκε το 1688-1690 για τον Αυτοκράτορα Λουδοβίκο XIV. Συλλογή του Μουσείου του Λούβρου, Παρίσι, Γαλλία.



"Οι Αστρονόμοι", ταπισερί Beauvais, 1697-1705.
Συλλογή του Μουσείου J. Paul Getty, Λος Άντζελες, Η.Π.Α.

Πηγή:
https://en.wikipedia.org/wiki/Gobelins_Manufactory#/media/File:La_Bataille_de_Zama_Jules_Romain_1688_1690.jpg
(πρόσβαση 24.11.2020)

Πηγή: https://en.wikipedia.org/wiki/Beauvais_Manufactory#/media/File:BeijingObservatoryUpdateTapestry.png (πρόσβαση 24.11.2020)



Επιδαπέδιο χαλί Savonnerie.

Συλλογή Μουσείου

J. Paul Getty, Λος Άντζελες, Η.Π.Α.

(Bremer-David, 1997).



Εικόνα από το εργαστήριο Savonnerie, 2018

Σύντομη Ιστορία της Ταπισερί

Από τον 16^ο αιώνα, πολλοί ηγεμόνες ενθάρρυναν ή και ίδρυσαν, σύμφωνα με το Γαλλικό πρότυπο, εργαστήρια ικανά να παράγουν προϊόντα υψηλής ποιότητας για τη διακόσμηση των παλατιών και κάστρων τους.

Στην αρχή την κατασκευή ανέλαμβαναν ειδικευμένοι Φλαμανδοί υφαντές, καθώς μάλιστα, η παραγωγή των κύριων κέντρων ταπισερί στην Ολλανδία, τα δύο πρώτα τέταρτα του 16^{ου} αι., είχε επηρεαστεί σοβαρά από τις θρησκευτικές διώξεις και από τον εμφύλιο πόλεμο, που έλαβε χώρα στην περιοχή μεταξύ 1560-1570.

Στο τελευταίο τρίτο του αιώνα, πολλοί υφαντές και επαγγελματίες σχεδιαστές μετανάστευσαν σε κέντρα στη Βόρεια Ολλανδία (όπως το Delft και το Middelburg) ή και μακρύτερα, όπως στην Αγγλία, τη Γαλλία ή τα Γερμανικά κρατίδια, όπου ίδρυσαν νέα εργαστήρια ή ανέπτυξαν τα υπάρχοντα.



Θραύσμα ταπισερί ή επιτοίχιου, περ. 1420-1430, Βασιλεία, Ελβετία.

➤ Ισπανία:

- Η ύφανση ταπισερί εμφανίστηκε πριν από τον 5^ο αιώνα επί κυριαρχίας των Μαυριτανών και βρισκόταν σε παρακμή μέχρι τον 18^ο αιώνα.
- Το 1721 ο Ισπανός βασιλιάς Φίλιππος Ε' των Βουρβόνων ίδρυσε στη Μαδρίτη ένα Βασιλικό εργαστήριο ταπισερί, γνωστό με το όνομα Santa Bárbara*, κατά το πρότυπο των Γαλλικών εργαστηρίων**, με σκοπό να διακοσμήσει το Παλάτι. Από το 1744, αυτό εξελίχθηκε σε βιομηχανία, δεμένη με το στέμμα και χρηματοδοτούμενη από το κράτος.
- Στα μέσα του 18^{ου} αιώνα παρατηρήθηκε η εξάπλωση του Ισπανικού κόμπου***.
- Από τον 19^ο και τον 20^ό αιώνα, οι παραγγελίες δίδονταν από ιδιώτες πελάτες, που προτιμούσαν την παραδοσιακή στενή φόρμα της Ισπανικής ταπισερί.



Πορτρέτο του Ισπανού Βασιλιά Φιλίππου Ε'
των Βουρβόνων

* Δραστηριοποιείται σήμερα ως ίδρυμα (από το 1996), το “The Royal Tapestry Factory Foundation” (<http://realfabricadetapices.com/en/>).

** Μερικά χαλιά Γαλλικού στίλ είναι γνωστά ως Ισπανικά Savonnerie.

*** Δεμένο γύρω από ένα νήμα στημονιού.

Σύντομη Ιστορία της Ταπισερί

➤ Μεγάλη Βρετανία:

- Η ταπισερί εμφανίστηκε στο πλαίσιο των εμπορικών συναλλαγών.
- Οι πρώτες ταπισερί και χαλιά παραγγέλθηκαν και εισήχθησαν από τη Φλάνδρα.
- Τα πρώτα μεγάλα εργαστήρια ιδρύθηκαν μετά τα μέσα του 16^{ου} αιώνα στο Barcheston (Warwickshire). Αρχικά παρήγαν μαξιλαροθήκες και μικρές ταπισερί, που παρουσίαζαν θέματα διακοσμητικά, οικοσηματολογικά και τοπογραφικά*.
- Τον 18^ο αιώνα, τα Moorfields στο Λονδίνο και το Axminster στο Devon αναγνωρίστηκαν ➡ αρχικά αντέγραφαν και προσάρμοζαν τα ανατολίτικα μοτίβα, που ταίριαζαν στη μπαρόκ αρχιτεκτονική των Αγγλικών κτιρίων και αργότερα ακολούθησαν ένα νεοκλασικό στυλ.



Χαλί από σχέδιο του Robert Adam, 1770-1780,
Moorfields (;), Αγγλία.

* Πολλοί τεχνίτες ήταν Φλαμανδοί, που γλίτωσαν από τους θρησκευτικούς διωγμούς.

➤ Σκανδιναβία:

Στην Κοπεγχάγη και στη Στοκχόλμη εμφανίστηκαν βασιλικές ταπισερί. Οι υφαντές και οι σχεδιαστές ήταν συνήθως Γαλλικής και Φλαμανδικής καταγωγής. Ένας μεγάλος αριθμός εργαστηρίων εγκαταστάθηκε στις αγροτικές κοινότητες.

Για παράδειγμα, από τις 1.300 Νορβηγικές ταπισερί που έχουν καταχωρηθεί, 1.250 προέρχονται από μικρές αγροτικές κοινότητες. Οι ταπισερί που παράγονταν ήταν συνήθως τραχιές στην υφή, με τολμηρό χρωματιστό συμβολικό σχέδιο.



“Ο Ορφέας παίζει για τα Ζώα”, ταπισερί,
Βόρεια Ολλανδία, πρώτο μισό του 17^{ου} αι.

Σύντομη Ιστορία της Ταπισερί

➤ Ιταλία:

Πολλές Ιταλικές πόλεις κατασκεύαζαν ταπισερί τον 16^ο αι., αλλά το μόνο αναγνωρισμένο μεγάλο εργαστήριο που διατηρήθηκε μέχρι τον 17^ο αιώνα, ήταν αυτό που ιδρύθηκε από τον Cosimo των Μεδίκων στη Φλωρεντία το 1540. Το εργαστήριο ήκμασε κατά τη διάρκεια της διακυβέρνησης του Ferdinando II των Μεδίκων (1621–1670), προσαρμόζοντας σχέδια καλλιτεχνών όπως ο Agostino Melissi (περ. 1615–1683).

Με πρωτοβουλία του Καρδινάλιου Francesco Barberini (ανιψιού του Πάπα Urban VIII) και μετά από επίσκεψή του στο Παρίσι της Γαλλίας, όπου έλαβε ταπισερί ως δώρα από τον Λουδοβίκο ΙΓ', ιδρύθηκε το 1633 ένα εργαστήριο ταπισερί στη Ρώμη.

Αν και υποστηρίχθηκε από τον Πάπα, αυτό το εργαστήριο παρήγε ταπετσαρίες μόνο μέχρι το 1679. Ο Πάπας Κλήμης ΙΔ' προσπάθησε να δημιουργήσει ένα νέο εργαστήριο ταπισερί το 1710, αλλά δεν τα κατάφερε. Τον 18^ο αιώνα, υπήρχαν μικρά εργαστήρια στο Τορίνο και τη Νάπολη, όπου κατέφταναν τεχνίτες από τη Φλωρεντία, μετά το κλείσιμο του εργαστηρίου των Μεδίκων.



Ταπισερί του γάμου των Μεδίκων, σχεδιασμένη από τον Alessandro Allori. Εργαστήριο του Μεγάλου Δούκα του Guasparri di Bartolommeo Papini, 1589.

Σύντομη Ιστορία της Ταπισερί

- **Γερμανία:** Το 1686 ο Pierre Mercier, επαγγελματίας υφαντής από το Aubusson, κατέφυγε στο Βερολίνο, όπου, με την υποστήριξη της Αυλής, ίδρυσε ένα εργαστήριο ταπισερί. Άλλα εργαστήρια λειτούργησαν στη Δρέσδη και στο Μόναχο.
- Η **Ρωσία** είχε εργαστήρια υψηλής ποιότητας. Ένα εργαστήριο ταπισερί με εκπαιδευμένους εργάτες “Gobelin” ιδρύθηκε στην Αγία Πετρούπολη το 1716 από τον Μέγα Τσάρο Πέτρο (1672–1725). Παρήγε ταπισερί μέχρι το 1859. Τα πιο εντυπωσιακά έργα είναι δύο σετ “Γκροτέσκ” (που δημιουργήθηκαν στο διάστημα 1733-1738) και πορτρέτα, όπως αυτά της Μεγάλης Αικατερίνης (που δημιουργήθηκαν στο διάστημα 1729-1796)*.




Πορτρέτο ταπισερί του Αυγούστου του Ισχυρού.
Εργαστήριο του Pierre Mercier, Δρέσδη, 1713-1729.

* Πηγή: https://www.metmuseum.org/toah/hd/tapb/hd_tapb.htm (πρόσβαση 25.11.2020).

Πηγή: <https://www.bonhams.com/auctions/26340/lot/3/?category=list> (πρόσβαση 24.11.2020).

Σύντομη Ιστορία της Ταπισερί

➤ Νοτιο-Ανατολική Ευρώπη:

- Παράλληλες επιρροές από την Ανατολή (ιδιαίτερα την Τουρκία) και από τη Δύση, μέσω των ταξιδιωτών και των εμπόρων  πρωτότυπο/ιδιαίτερο στυλ.
- Τα μεμονωμένα εργαστήρια κυριαρχούσαν σε μια οικιακή υφαντική βιομηχανία, που κυβερνούσε τη χώρα από τον Μεσαίωνα (Ρουμανία, Δημοκρατία της Μολδαβίας).
- Οι ταπισερί υφαίνονταν σε μοναστήρια και βασιλικά εργαστήρια (Ρουμανία, Μολδαβία), σε εξειδικευμένα αστικά κέντρα (Βουλγαρία, Σερβία) ή εργαστήρια (Πολωνία).*
- Ο όρος ταπισερί χρησιμοποιείτο σπάνια, αντίθετα χρησιμοποιούνταν όροι, όπως *chimil* ή *kilim* (Ρουμανία, Μολδαβία, Βουλγαρία, Σερβία**, Ουκρανία, Πολωνία), καθώς και *χαλί* και *επιτοίχιο χαλί* (Ρουμανία), όπως προκύπτει από τα έγγραφα του τέλους του 18^{ου} και των αρχών του 19^{ου} αιώνα.

* (Pascu 1998, 55-56).

** <https://craftatlas.co/crafts/pirot-kilim>.

Σύντομη Ιστορία της Ταπισερί



Μοτίβο σε χαλί κιλίμι,
Pillot, Σερβία.



Παραδοσιακό χαλί,
Oltenia, Ρουμανία.

Σύντομη Ιστορία της Ταπισερί

- Από τα μέσα του 18^{ου} αι., λόγω των αλλαγών στον τρόπο ζωής και των πολιτικών και βιομηχανικών εξελίξεων (εμφάνιση του μηχανοκίνητου αργαλειού) και λόγω του υψηλότερου κόστους αυτού, η ταπισερί έχασε έδαφος σε σχέση με τους πίνακες, τα ξύλινα πάνελ, τις μεταξωτές κουρτίνες και τη χάρτινη ταπετσαρία τοίχου. Πολλά εργοστάσια έκλεισαν (όπως η Ολλανδία στο τρίτο τέταρτο του 18^{ου} αι.) ή η δραστηριότητά τους περιορίστηκε (όπως στη Γαλλία* και Ισπανία**).
- Ένα μέρος της παραδοσιακής ταπισερί σώθηκε, καθώς θεωρήθηκε υποχρεωτική σε πολλά μεγάλα Ευρωπαϊκά ανάκτορα και πατρογονικές κατοικίες μέχρι τα τέλη του 18^{ου} και τις αρχές του 19^{ου} αι., αλλά μεταφέρθηκε στις λεγόμενες “αίθουσες ταπισερί”.
- Κάποιες φορές, οι ταπισερί καλύπτονταν από πίνακες και καθρέφτες. Κατά τη διάρκεια και μετά τους εμφυλίους ταξικούς πολέμους, πολλές κάηκαν για να αφαιρεθούν τα πολύτιμα μέταλλα ή απλώς πετάχτηκαν.



Αίθουσα Ταπισερί - Οι Βασιλικές Αίθουσες Υποδοχής,
Παλάτι Christiansborg, Κοπεγχάγη, Δανία.

Πηγή: <https://www.alamy.com/denmark-zealand-copenhagen-christianborg-palace-the-royal-reception-chambers-tapestry-room-image259647488.html>

(πρόσβαση 25.11.2020)

* (Graaff 1997, 10).

** Το μόνο κέντρο ταπισερί που συνέχισε να ανθεί μέχρι τις αρχές του 1800 ήταν το κέντρο της Santa Bárbara, στη Μαδρίτη, που βρισκόταν υπό την αιγίδα του Καρόλου Γ' και του Καρόλου Δ' και παράγαγε μια συνεχή ροή βασιλικών μοτίβων και σχεδίων, με πιο αξιοσημείωτα αυτά του Φρανσίσκο ντε Γκόγια. (1746–1828).

Σύντομη Ιστορία της Ταπισερί

- Ταυτόχρονα με την ανάπτυξη της Ευρωπαϊκής ταπισερί, αναπτύχθηκε και η Ανατολίτικη ταπισερί, με τη μία να επηρεάζει την άλλη κατά τη διάρκεια των ετών. Για παράδειγμα, στην Ευρώπη του 17ου αιώνα, τα Περσικά χαλιά που παράγονταν, ειδικά στο Tabriz της Περσίας (σήμερα Ιράν) έγιναν πολύ δημοφιλή. Μετά από μια περιπετειώδη περίοδο κατά τη διάρκεια του 19^{ου} και 20ού αι., τα Περσικά και Τουρκικά προϊόντα, ειδικά τα χαλιά έγιναν μόδα σε πολλές περιοχές του κόσμου. Έτσι, εγκατέλειψαν σταδιακά την παραδοσιακή υφαντική για την εμπορική, που προοριζόταν για τις μεσαίες τάξεις στην Ευρώπη και τη Βόρεια Αμερική.
- Ακόμα και σήμερα, η πολυτέλεια συνδέεται με το Περσικό χαλί.



Χαλί Tabriz.
Τέλος 9^{ου} αι.
(Middleton 1996).

Σύντομη Ιστορία της Ταπισερί

- Κατά τη διάρκεια του 19ου αιώνα εμφανίστηκαν νέα εργαστήρια, τα οποία αναβίωσαν την παραδοσιακή τεχνική της ύφανσης ταπισερί: στην Αγγλία, η Morris & Co (1834-1896) του William Morris αναζωογόνησε την ύφανση χαλιών με το χέρι, χρησιμοποιώντας την τεχνική ταπητουργίας και επιλέγοντας τα Περσικά ή Γοτθικά σχέδια. Η Ιρλανδία φημιζόταν για τα λεγόμενα “donegs”, που κατασκευάζονταν με τεχνική παρόμοια με την Ushak (Τουρκία). Αυτά δημιουργούνταν στο εργαστήριο Alexander Morton & Co, το οποίο ιδρύθηκε το 1890 στο χωριό Killybegs στη Δυτική Ακτή του Ντόνεγκαλ.



Εικόνα εκτύπωσης υφασμάτων από το Αββαείο Merton, 1890.

Σύντομη Ιστορία της Ταπισερί

- Ο 20ός αιώνας φέρνει στο προσκήνιο την τέχνη της ταπισερί και την αναδεικνύει σε ένα καλλιτεχνικό, διακοσμητικό αντικείμενο, το οποίο κατασκευάζεται, τόσο από καλλιτέχνες υφαντές, όσο και από τεχνίτες*.
- Οι ταπετσαρίες γίνονται μεγάλες και συχνά τρισδιάστατες.
- Εμφανίζονται Σχολές τέχνης και έτσι η δουλειά εξατομικεύεται και ο υφαντής χρησιμοποιεί νέες τεχνικές (πλέξιμο, κροσέ, εφαρμοσμένο, εμπριμέ) και νέα υλικά (γιούτα, σιζάλ) παράλληλα με τα παραδοσιακά. Εμφανίζονται ποικίλα και υπερβολικά χρώματα και σχήματα. Το μέγεθος μερικές φορές μειώνεται σε αυτό ενός πίνακα.

* Χαρακτηρίζεται κυρίως από την επικράτηση του καλλιτέχνη ως υφαντή στο σύγχρονο περιβάλλον, καθώς και ως αγροτικού υφαντή. Αυτή η νέα τάση ξεκινά στη Γαλλία το 1950, όταν ο Jean Lurçat, ένας πρώην σχεδιαστής ταπισερί της Aubusson, άρχισε να απλοποιεί την επιλογή των χρωμάτων που χρησιμοποιούνταν στην ταπισερί, απλοποιώντας έτσι την παραγωγή. Επιπλέον διοργάνωνε μια σειρά εκθέσεων κάθε δύο χρόνια στη Λωζάννη, στην Ελβετία.



Ταπισερί του Χριστού
εν Δόξα, 1962.
Καθεδρικός Ναός του
Κόβεντρι, Αγγλία.
Σχεδιασμένη από τον
Graham Sutherland,
Εργαστήρια Pinton,
Γαλλία.

Σύντομη Ιστορία της Ταπισερί

- Νέα κέντρα αναδύθηκαν, επηρεασμένα από την εμπειρία της συμμετοχής στις εκθέσεις της Λωζάννης. Για παράδειγμα στις ΗΠΑ, πριν από τον Β' Παγκόσμιο Πόλεμο, υπήρχαν πολλοί υφαντουργοί, αλλά ποτέ δεν υπήρχε δίκτυο εργαστηρίων ταπισερί. Έτσι με τον καιρό, δημιουργήθηκαν σύλλογοι και ένα πραγματικό δίκτυο σύγχρονης ταπισερί.
- Από το 1980, η τέχνη της ταπισερί γίνεται διεθνές κίνημα, ανταμείβοντας, από άποψη καλλιτεχνικής, αλλά και οικονομικής, αναγνώρισης. Οι καλλιτέχνες αρχίζουν να παρακολουθούν εκπαιδευτικά προγράμματα κατάρτισης, που διοργανώνει το νέο κέντρο (όπως, το Εργαστήριο Ταπισερί του San Francisco, στις ΗΠΑ).
- Εμφανίζονται διεθνείς οργανισμοί, ενεργοί ακόμα και σήμερα: η American Tapestry Alliance (ATA), που ιδρύθηκε το 1982*, ή το International Tapestry Network (ITNET), που ιδρύθηκε το 1988, με σκοπό να συνδέσει τους καλλιτέχνες της ATA με τη διεθνή κοινότητα.
- Εξειδικευμένα Πανεπιστημιακά τμήματα εμφανίζονται σε όλη την Ευρώπη και τις ΗΠΑ.



Biennale de la Tapisserie,
Lausanne, 1977



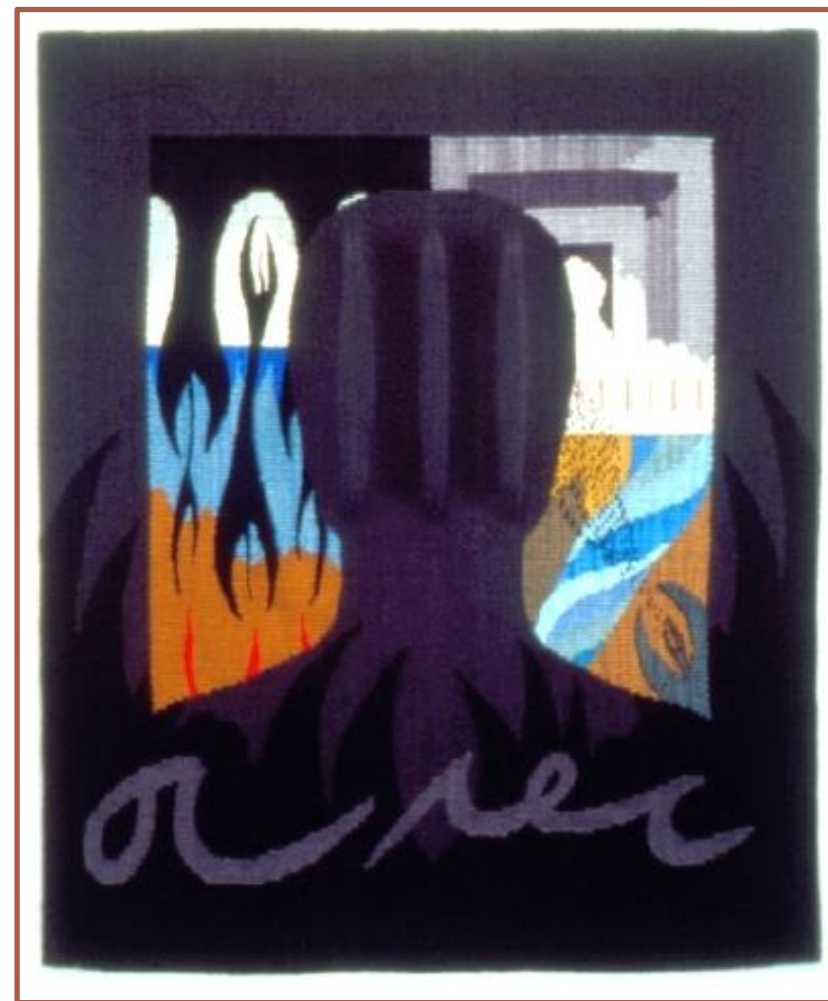
Biennale de la Tapisserie, Lausanne, 1981

Σύντομη Ιστορία της Ταπισερί

Το άνοιγμα και η ανάπτυξη της σύγχρονης τέχνης ταπισερί ορίζεται καλύτερα μέσα από τις προσωπικές εμπειρίες των καλλιτεχνών ταπισερί:

“... Ερωτεύτηκα την ταπισερί, χάρη στην απλότητά της – τα άμεσα χαρακτηριστικά της. Μου επέτρεψε να ερευνήσω το σχήμα, τις εικόνες και την υφή και έχει τη δομική ακεραιότητα για να διατηρήσει το σχήμα της. Μου άρεσε η ουσιαστική ποιότητα μιας ταπισερί, που έχει υφανθεί με βαρύτερα νήματα – η ποιότητα του αντικειμένου της...”, Susan Iverson, 2007*

* Καθηγήτρια στη Σχολή Καλών Τεχνών στο Πανεπιστήμιο της Κοινοπολιτείας της Βιρτζίνια των Η.Π.Α. (<http://susaniversonart.com/portfolio.html>)



Λεπτομέρεια ταπισερί “Μάταια όνειρα”, Susan Iverson.

Σύντομη Ιστορία της Ταπισερί

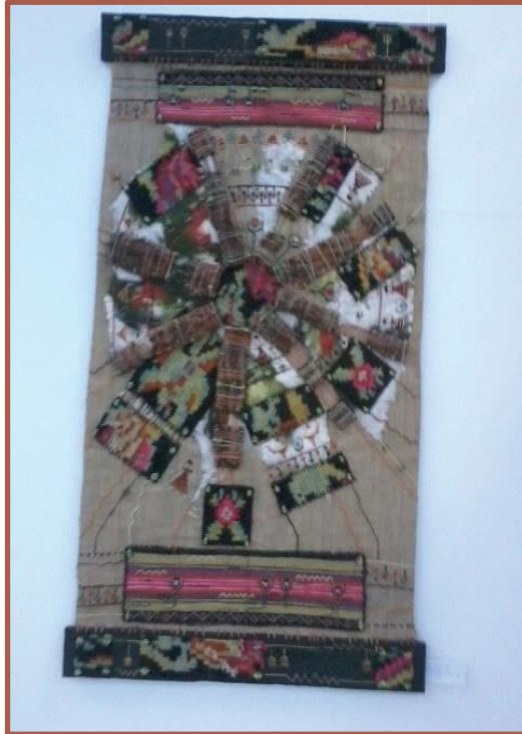


“Scions”, 2015.

Συγγραφέας N. Zimbroianu, Ρουμανία.

Υλικά: σιζάλ, τσόχα, μαλλί.

(Babin 2017, Des 6).



“Wheal of weather”, 2016.

Συγγραφέας I. Burlaca, Ρουμανία.

Υλικά: κέντημα, τσόχα, μαλλί.

(Babin 2017, Des 2).



“Living”, 2004.

Συγγραφέας Joan Baxter, Σκωτία.

Υλικά: βαμβάκι, μαλλί, ψηφιακές
εικόνες, πλαστικοποιημένες
γραμμένες ρίγες, βότσαλα.*



“Το σχολείο” και “Το δημαρχείο”.

Συγγραφέας Mihaela Găță, Ρουμανία.

Υλικά: βαμβάκι, μαλλί.

Ιδιωτική συλλογή φωτογραφιών της
Mihaela Găță.

Σύντομη Ιστορία της Ταπισερί

- Η σημερινή ταπισερί είναι ένα πάθος, μια καλλιτεχνική μορφή έκφρασης, ένα μέσο διαβίωσης, ένα αντικείμενο έκθεσης, ένα θέμα έκθεσης/συνεδρίου, ένα αντικείμενο μελέτης, ένα αντικείμενο που έχει πουληθεί, ένα συλλεκτικό υλικό, ένα αναμνηστικό:

https://issuu.com/behappydigital/docs/3_catalogul_decorativearts_2012_2

<https://atelier.net/ro/mihai-moldovanu>

<https://www.icr.ro/pagini/artele-textile-romanesti-in-centrul-atentiei-la-bienala-de-la-haacht-prin-lucrarile-a-sase-artiste-consacrate>

<https://chisinauorasulmeu.wordpress.com/category/arte-decorative/>

<https://melindanemeth25.wordpress.com/2015/04/12/tapiseria/ORIZONT%20ALTERNATIV>

<https://tapestryforeurope.com>

<https://www.burns-studio.com/videotutorials/>

<https://melindanemeth25.wordpress.com/2015/04/12/tapiseria/>

<https://v21artspace.com/search?q=Pitt%20Rivers>

<http://www.mavgl.ro/index.php/en/evenimente/171-tehnici-in-tapiseria-romaneasca>

<http://www.artar.ro/firescul-locului-violeta-carp-galeria-foisor-centrul-cultural-palatele-brancovenesti-mogosoia/>

<https://www.lightinthebox.com/ro/p/tapiserie-de-luna-tapiserie-de-galaxie-copac-tapiserie-cer-instelat-tapiserie-arta-mistica-psihedelica-tapiserie-agatat-de-perete-pentru-decorarea>

<https://www.artizanat-cadouri-speciale.ro/produs/tapiserie-traditionala-7/>

https://www.artizanat-traditional.ro/artizanat-traditional_4/tapiserii-si-covoare_34

<http://artapringauracheii.ro/scoala-romaneasca-de-tapiserie-ultimele-5-decenii-doina-mandru-dorina-horatau-viorica-sladescu-maria-musat-arta-prin-gaura-cheii-steluta-rosca-stanescu/>

<https://www.visarts.org/exhibition/the-color-of-no/>

And many more...

Η Λειτουργία της Ταπισερί

- Η ταπισερί εκτίθεται κάθετα σε τοίχο και θεωρήθηκε διακοσμητική τέχνη, διότι έχει στοιχεία που διακοσμούν τον εσωτερικό χώρο.
- Η ταπισερί είναι μια μνημειακή τέχνη, γιατί είναι μεγάλη, κατέλαβε τα τείχη των κάστρων, των παλατιών και των εντυπωσιακών κτιρίων, έχοντας την ικανότητα να επηρεάσει την αρχιτεκτονική πτυχή και να δημιουργήσει ατμόσφαιρα.
- Η ταπισερί είναι μια σύνθετη τέχνη, που απαιτεί την προσπάθεια πολλών ανθρώπων διαφορετικών επαγγελμάτων (καλλιτεχνών, σχεδιαστών, υφαντών).
- Η ταπισερί έχει ταυτόχρονα, εξωραϊστικό/διακοσμητικό, αλλά και προστατευτικό/μονωτικό σκοπό: για τοίχο, έπιπλα (τραπέζι, κρεβάτι*, σεντούκι).
- Χρησιμοποιείται ως πάνελ/οθόνη, για την προστασία, είτε του ατόμου που αλλάζει ρούχα, είτε όσων βρίσκονται σε ένα δωμάτιο, από ρεύματα.
- Η ταπισερί δαπέδου ή τα χαλιά και οι κουβέρτες, που υφαίνονται με την τεχνική της ταπισερί, έχουν σκοπό να διακοσμήσουν τα δάπεδα.
- Στην Ανατολή αποτελεί ένα θρησκευτικό αντικείμενο. Οι μουσουλμάνοι γονατίζουν στο χαλί για προσευχή.

* Στο Μεσαίωνα και την Αναγέννηση, ένα πλούσιο πάνελ ταπισερί κρεμόταν πίσω ή πάνω από έναν θρόνο, ως σύμβολο εξουσίας. Παρουσίαζε συμβολικές ασπίδες, μότο ή οικόσημα.

Η Λειτουργία της Ταπισερί

- Η ταπισερί είχε το ρόλο μιας εσωτερικής γκαρνταρόμπας: μπορούσε να διπλωθεί (σε μεγάλες υφασμάτινες σακούλες) και να μεταφερθεί (με βαγόνια) εύκολα από τη μια κατοικία στην άλλη, με αποτέλεσμα, πολλοί βασιλείς να διαθέτουν ολόκληρες ομάδες υπηρετών, αφοσιωμένες στη φροντίδα, την επισκευή και τη μετακίνηση τους. Οι μεγαλύτερες ταπισερί, που σχεδιάστηκαν για δημόσιους χώρους, εκτίθεντο μόνο σε ειδικές τελετές (στέψη, γάμους, πομπές), ώστε να αποφευχθεί η καταστροφή τους.
- Οι ταπισερί προσφέρονταν ως δώρα το Μεσαίωνα, αλλά και στο πρόσφατο παρελθόν.
- Μικρότερα κομμάτια γίνονταν έπιπλα, μαξιλαροθήκες και κουρτίνες.
- Μετά τη φθορά τους, πολλές ταπισερί επαναχρησιμοποιούνταν: τσάντες, ρούχα, καλύμματα επίπλων (το εργοστάσιο Beauvais έγινε γνωστό για τη χρήση ταπισερί ως «ταπετσαρία» των καρεκλών *).
- Στα τέλη του 17^{ου} και τις αρχές του 18^{ου} αι., οι ταπισερί θεωρούνταν υποχρεωτικά αντικείμενα σε ένα δωμάτιο, και έτσι οι μεγαλύτερες κόβονταν, για να χωρέσουν γύρω από παράθυρα και πόρτες. Πάνω τους κρέμονταν πίνακες ζωγραφικής / οι πίνακες ήταν τα αγαπημένα είδη τέχνης για τα Βασιλικά νοικοκυριά. Μερικές φορές, η ταπισερί χρησιμοποιείτο για την οριοθέτηση υφασμάτων ή μέρους υφασμάτων, οπότε υφαινόταν σε μακριές και στενές λωρίδες.

* Αυτός είναι ο λόγος που επέζησε της Γαλλικής Επανάστασης.

Η Λειτουργία της Ταπισερί

Ταπισερί τοίχου
“Η Ψυχή και ο
καπνοδοχοκαθαριστής”.
Εργαστήριο Beauvais
(περ. 1741-1770).
(Bremer-David 1997).



Αναπαράσταση πάνελ. Εργαστήριο Savonnerie, Παρίσι (περ. 1719-1784).
(Bremer-David 1997).

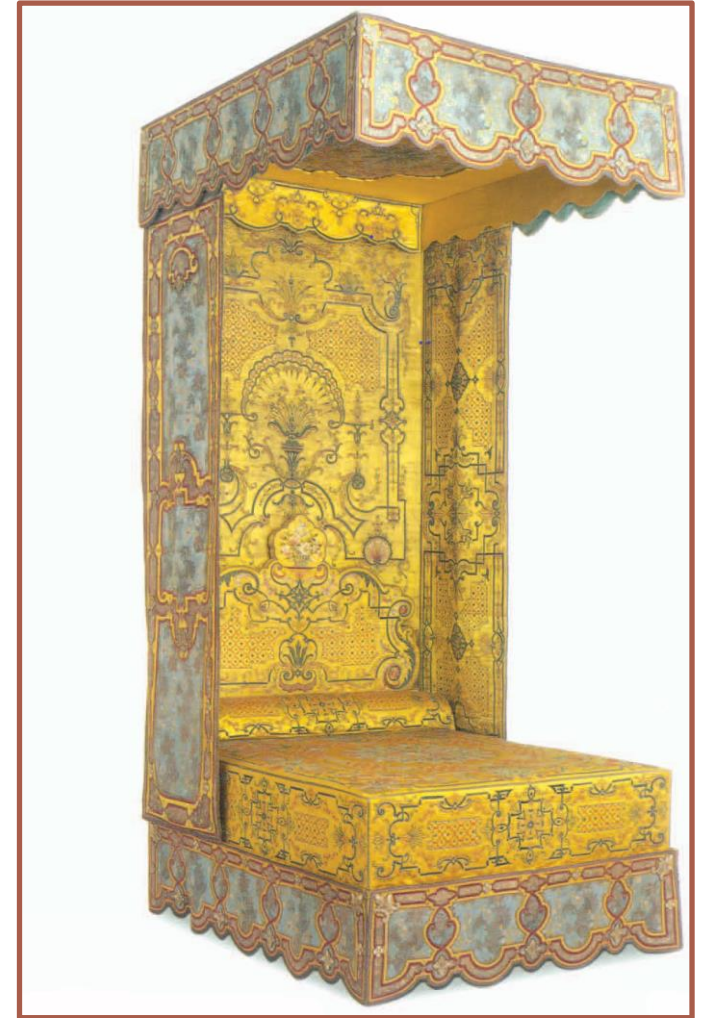
Η Λειτουργία της Ταπισερί



Ταπετσαρία πόρτας. Εργαστήριο Gobelins (περ. 1728-1730). (Bremer-David 1997).



Αναπαράσταση του Ερρίκου Η' της Αγγλίας (1509-1547), σε ύφασμα ταπισερί καθιστικού.



Αναπαράσταση κρεβατιού Δούκισσας, καλυμμένου από ταπισερί και κεντημένου με το χέρι με σατέν (περ. 1690-1715). (Bremer-David 1997).

Η Λειτουργία της Ταπισερί



Η αίθουσα ταπισερί (καλύπτει και τις καρέκλες) από το Croome Court Manor, Croome D'Abitot, Worcestershire, Αγγλία (μέσα του 18^{ου} αι.). Εργαστήριο Gobelins. Σήμερα στο Metropolitan Museum of Art, Νέα Υόρκη, Η.Π.Α.

Πολυθρόνα, 1754-1756. Εργαστήριο Beauvais. Σήμερα στο Metropolitan Museum of Art, Νέα Υόρκη, Η.Π.Α.



Πορτρέτο του Βασιλιά Γεωργίου Β'. 1732-1735.
Εργαστήριο του Robert Baillie (?), Δουβλίνο, Ιρλανδία.
Σήμερα στο Metropolitan Museum of Art, Νέα Υόρκη, Η.Π.Α.

Πηγή: <https://www.metmuseum.org/art/collection/search/203904> (πρόσβαση 26.11.2020).



Πορτρέτο του Ναπολέοντα Ι. Σχεδιασμένο το 1805,
είχε υφανθεί το 1808–1811. Εργαστήριο Gobelins.
Σήμερα στο Metropolitan Museum of Art, Νέα Υόρκη, Η.Π.Α.

Πηγή: <https://www.metmuseum.org/art/collection/search/199313> (πρόσβαση 26.11.2020).

Η Λειτουργία της Ταπισερί



Μεγάλο σαλόνι του Hotel de Tessé, 1768-1772. Εργαστήριο Savonnerie.
Σήμερα, στο Μητροπολιτικό Μουσείο Τέχνης, Νέα Υόρκη, ΗΠΑ.



Χαλί, τέλος 17^{ου} αι. Εργαστήριο Savonnerie.
Σήμερα, στο Μητροπολιτικό Μουσείο Τέχνης, Νέα Υόρκη, ΗΠΑ.

Η Λειτουργία της Ταπισερί



Διπλό δισάκι για σέλλα αλόγου, 1875, Ιράν.



Παλιό Τουρκικό χαλί προσευχής κιλίμι, αρχές 20ου αι., Ανατολία.

Η Λειτουργία της Ταπισερί



Ταπισερί εσωτερικού χώρου αστικής οικίας, τέλος 20ού – αρχές 21^{ου} αι.

Η Λειτουργία της Ταπισερί



Εσωτερικός χώρος παραδοσιακής αγροτικής οικίας, 19^{ος} αι.,
Câmpulung Moldovenesc, Κομητεία Suceava, Ρουμανία.
Υπαίθριο Μουσείο ASTRA, Sibiu, Ρουμανία.



Εσωτερικός χώρος
παραδοσιακής
αγροτικής οικίας,
δεύτερο μισό 20ού αι.
- αρχές 21^{ου} αι.,
Nucet, Κομητεία Sibiu,
Ρουμανία.
Φωτογραφία: Elena
Găvan, 2018.

Υλικά που Χρησιμοποιούνται

- Τα **νήματα του στημονιού** είναι τα πιο σημαντικά και πρέπει να είναι σταθερά, αφού στηρίζουν το υφάδι και τους κόμπους. Για το λόγο αυτό, κατά τη διάρκεια των χρόνων, χρησιμοποιούνταν συνήθως νήματα από μαλλί και βαμβάκι, αλλά και μετάξι, τρίχωμα κασίκας, τρίχωμα καμήλας, γιούτα ή νήματα κάνναβης. Τα βαμβακερά νήματα χρησιμοποιούνται περισσότερο στις σύγχρονες ταπισερί.
- Τα **νήματα του υφαδιού** έχουν μικρότερη διάμετρο από τα νήματα στημονιού. Μπορεί να είναι πιο λεπτά, πιο μαλακά ή πιο στριφτά. Στην ιστορία, ανάλογα με τη λειτουργία και την αξία της ταπισερί, χρησιμοποιούνταν υλικά, όπως μετάξι*, μεταλλικά χρυσά ή ασημένια νήματα, χρωματιστό μαλλί**, σύρμα ή κορδόνια. Σήμερα, το βαμβάκι χρησιμοποιείται για στημόνι, ενώ το νήμα του υφαδιού επιλέγεται από τον υφαντή: μαλλί, κορδόνι, υπολείμματα από υφάσματα ή δέρματα, μετάξι ή κρύσταλλα κ.λπ.



Vier Diana, Hîrjsuca, R. Moldova, 16 ετών.

Υλικά: βαμβάκι, μαλλί.

Φωτογραφία: Iulia Teodorescu, 2019.

* Το μετάξι αρχικά χρησιμοποιήθηκε στην Ευρώπη για μικρούς διακοσμητικούς χώρους, αλλά προς τα τέλη του 17^{ου} αι., χρησιμοποιήθηκε για να καλύψει μεγαλύτερες περιοχές (Graaff 1997, 10).

** Το χρώμα μπορεί να είναι αντιπροσωπευτικό, όπως και τα σχέδια, συγκεκριμένων τύπων χαλιών (Stone 2000, 13).

Τεχνική

- Οι πολιτιστικοί, θρησκευτικοί και γεωγραφικοί παράγοντες έπαιξαν σημαντικό ρόλο στην ανάπτυξη της τεχνικής των ταπισερί, των υλικών που χρησιμοποιούνταν και της διακόσμησης.
- Η ύφανση ταπισερί είναι μια ύφανση υφαδιού που διακόπτεται, καθώς η φορά/η κατεύθυνσή της αντιστρέφεται συχνά, για να παραχθεί μια περιοχή με συγκεκριμένο χρώμα.
- Η βάση της είναι μια απλή ή ριγωτή ύφανση, η οποία δημιουργείται με το πλέξιμο των συνεχών νημάτων του υφαδιού μέσα από το στημόνι (που πολλές φορές κρύβεται), γι' αυτό και έχει πανομοιότυπο σχέδιο και στις δύο πλευρές. Για αυτήν την ύφανση, το νήμα στημονιού συνυφαίνεται πάνω από το νήμα του υφαδιού, ανυψώνοντας και κατεβάζοντας τα πρώτα νήματα, δηλαδή, κάθε νήμα υφαδιού κάτω και επάνω από τα νήματα στημονιού στο πλάτος του. Το ύφασμα που προκύπτει, χαρακτηρίζεται από την ανθεκτικότητα και την καλή του ποιότητα. Οι παραδοσιακές τεχνικές που χρησιμοποιούνται ευρύτερα, κυρίως για την ύφανση χαλιών: το κιλίμι, οι κόμποι και η ύφανση soumak, μπορούν να επικαλύπτουν αυτή τη δομή.



KILIM



PILED
WEAVE



SOUMAKH



VERNEH

Τεχνική

1. Η Τεχνική KILIM:

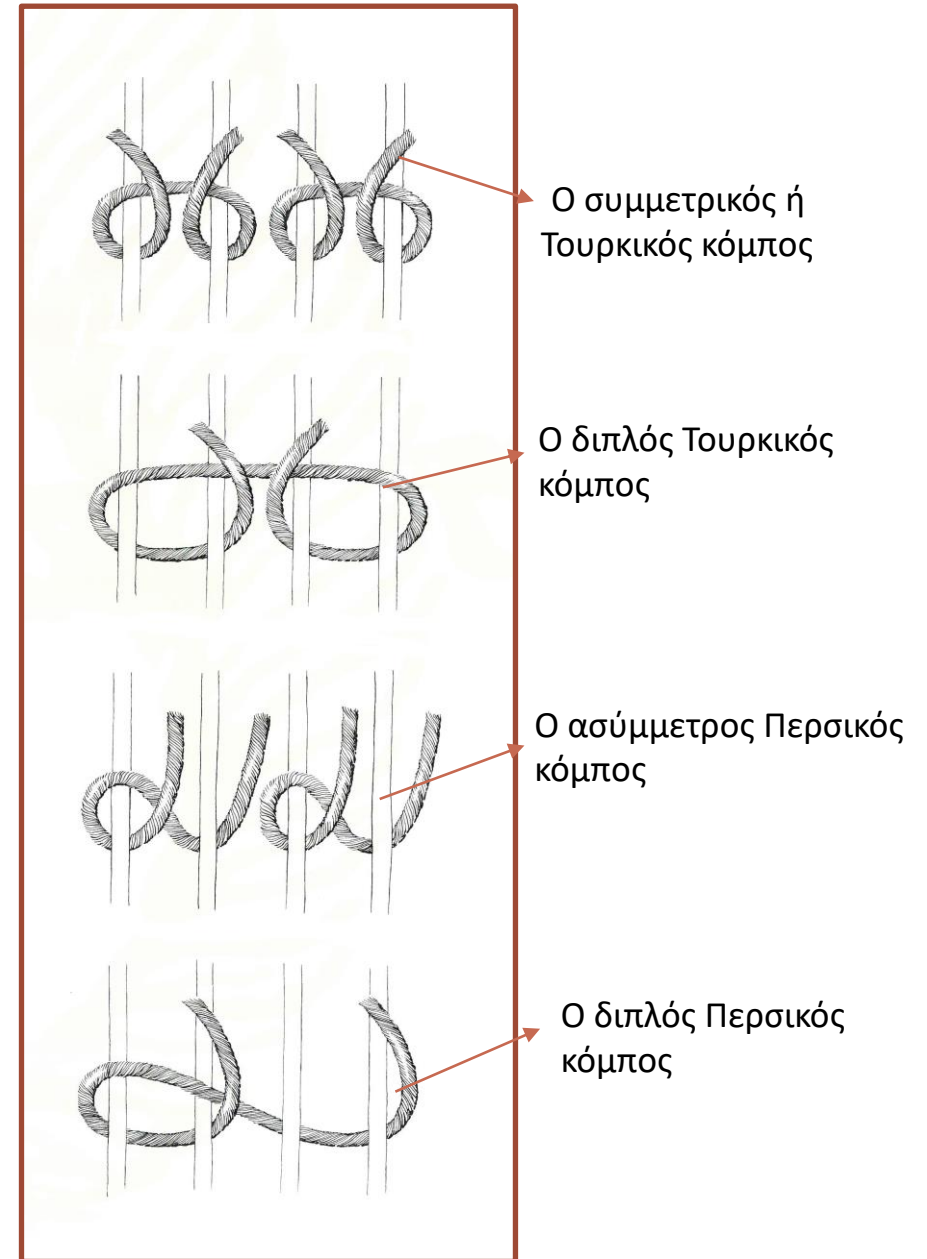
- Ορισμένοι ειδικοί θεωρούν αυτή την τεχνική ως την παλαιότερη τεχνική ύφανσης ταπισερί.
- Δομικός τύπος: Απλός, που σχηματίζεται αποκλειστικά από στημόνι και υφάδι χωρίς κόμπους. Ονομάζεται και απλή ύφανση.
- Ύφανση: Ο υφαντής περνά τα νήματα του υφιδιού μέσα από κάθε νήμα στημονιού, από άκρη σε άκρη. Όταν χρειάζεται νέο χρώμα, το υφάδι περνά μερικώς μέσα από το στημόνι, μέχρι το σημείο που αλλάζει το σχέδιο, τότε μπαίνει το νέο χρώμα και συνεχίζει μέχρι να αλλάξει ξανά το σχέδιο ή να φτάσει στην άκρη. Ένα κάθετο κενό σχηματίζεται σε κάθε αλλαγή σχεδίου. Τα κενά μερικές φορές ράβονται μόλις ολοκληρωθεί η ύφανση.
- Δεν είναι κατάλληλο για ταπετσαρίες δαπέδου.
- Έχει κυρίως οικιακή χρήση.
- Είναι χαρακτηριστικό της Ανατολής και της Νοτιοανατολικής Ευρώπης.
- Η Κινεζική ταπισερί βασίζεται στο μετάξι και είναι επίσης γνωστή ως "ke-si" (κομμένο μετάξι).

Τεχνική

2. ΗΎφανση με Πέλος / ΗΎφανση με Κόμπους

- Δομικός τύπος: Απλός, που αποτελείται από στημόνι και υφάδι με κόμπους.
- Οι κόμπους δένονται στο στημόνι (συνήθως σε δύο ή περισσότερα νήματα) και στερεώνονται με νήματα υφαδιού.
- Χαρακτηριστικό της Ανατολής και αυτό που προτιμάται στη Δυτική Ευρώπη.
- Προϋποθέτει υψηλότερο βαθμό εργασίας.
- Επιτρέπει την παρακολούθηση του σχεδίου στις πιο μικρές λεπτομέρειες.
- Τύποι κόμπων: Συμμετρικοί ή Τουρκικοί. Ασύμμετροι ή Περσικοί.

Αναπαράσταση ειδών κόμπων.
(Middleton 1996, 20).



Τεχνική

Τεχνική ύφανσης: Ξεκινά από την απλή ύφανση και μετά οι κόμπι* δένονται στη σειρά στο στημόνι. Οι ελεύθερες άκρες του κόμπου σχηματίζουν το πέλος. Όταν οι κόμπι δεθούν/χτυπηθούν, ο υφαντής κατεβάζει τις άκρες, δίνοντας έτσι στο πέλος μια συγκεκριμένη κατεύθυνση**. Η πρώτη σειρά δένεται στο κάτω μέρος ή στο τέλος της ύφανσης. Το πέλος κατασκευάζεται έτσι, ώστε οι άκρες του να μπορούν να κατανεμηθούν στο κάτω μέρος του χαλιού. Καθώς δένεται κάθε κόμπος, το πέλος που έχει δημιουργηθεί καλύπτει την προηγούμενη σειρά κόμπων. Μετά από κάθε σειρά κόμπων, εισάγονται ένα ή περισσότερα νέα υφάδια***. Οι κόμπι χτυπιούνται από τον υφαντή με τη βοήθεια μιας χτένας. Το ύφασμα που δημιουργείται είναι μαλακό και μονωτικό.



Πηγή: <http://therugsmith.com/hand-knotted> (πρόσβαση 16.07.2021)

* Η πυκνότητα των κόμπων είναι πολύ σημαντική. Όσο περισσότεροι είναι οι κόμπι, τόσο πιο λεπτό γίνεται το ύφασμα (Stone 2000, 18).

** Το πέλος είναι επίσης πολύ σημαντικό. Ανάλογα με την κατεύθυνσή του, τα χρώματα φαίνονται πιο σκούρα, αν κοιτάξει κάποιος την ύφανση από κάτω προς τα πάνω (το φως απορροφάται από τις άκρες του πέλους) ή φαίνονται πιο ανοιχτόχρωμα αν τα δει κάποιος από πάνω (Stone 2000, 16).

*** Ένα μόνο χτύπημα του στημονιού ονομάζεται «τράβηγμα». Ο αριθμός των υφαδιών ανάμεσα στις σειρές των κόμπων μπορεί να είναι ενδεικτικός μιας συγκεκριμένης περιοχής (Stone 2000, 13).

Τεχνική

3. Η Τεχνική SOUMAK

- Προέλευση: Περιοχή Αζερμπαϊτζάν στον Καύκασο*.
- Περιγράφεται ως ύφανση με ένα επιπλέον υφάδι. Το πρώτο είναι το δομικό κατά μήκος του στημονιού και το δεύτερο, το επιπλέον, είναι το σουμάκ υφάδι, που διασχίζει το στημόνι σε συγκεκριμένα διαστήματα.
- Το επιπλέον υφάδι δεν περνά από τη μια άκρη στην άλλη και διασχίζει το στημόνι σε ανομοιόμορφο αριθμό νημάτων**, συγκεντρωμένων σε θηλιά, ένα πριν και ένα μετά. Το υφάδι διασχίζει τις κλωστές στημονιού προς την κατεύθυνση των θηλιών, πριν τις τραβήξει προς τα κάτω, κάτω από τις δύο τελευταίες, τυλίγοντας έτσι τις άκρες, με τρόπο που μοιάζει με τη βελονιά του κεντήματος. Η διαδικασία επαναλαμβάνεται σε κάθε σειρά. Τα νήματα του κάτω υφιδιού θα μπορούσαν να μείνουν άκοπα για αρκετά εκατοστά, προκειμένου να δώσουν καλύτερη ζεστασιά.



Πηγή: <https://www.rugandkilim.com/product/antique-soumak-traditional-burgundy-red-and-blue-wool-rug-12727/#tab-description>

(πρόσβαση 16.07.2021)

* Σήμερα τμήμα της ομώνυμης Δημοκρατίας (Collinwood 1968, 183).

** Συνήθως, μια τεχνική συνεπάγεται την εισαγωγή του υφιδιού πάνω από τέσσερα νήματα στημονιού

Τεχνική

4. Η Τεχνική VERNEH

- Το όνομα αυτό δίνεται στα υφαντά, που κατασκευάζονται συνδυάζοντας τις τεχνικές κιλίμ και σουμάκ.
- Συνήθως χρησιμοποιείται στον Καύκασο και την Ανατολία.
- Ακατάλληλο για ταπισερί δαπέδου.



Διακόσμηση και Σχέδιο

- Η διακόσμηση και ο σχεδιασμός των ταπισερί εξελίσσεται συνεχώς κατά τη διάρκεια των ετών: Από νατουραλιστικά θέματα σε αφηρημένα – γεωμετρικές αναπαραστάσεις νατουραλιστικών θεμάτων*. Από μυθολογικά και αλληγορικά μέχρι θρησκευτικά ή λαϊκά θέματα, που εξυμνούν τη ζωή των βασιλέων**.
- Τα μοτίβα είναι, τις περισσότερες φορές, συγκεκριμένα για κάθε συγκεκριμένο εργαστήριο ταπισερί ή για μια περιοχή, ακόμα κι αν οι επιρροές είναι επίσης καθορισμένες.***
- Σε μια ταπισερί, μπορεί κάποιος να προσδιορίσει τα χτυπήματα που σχηματίζουν το σχέδιο: Ένα κεντρικό πεδίο, που κυριαρχεί. Τις κύριες και τις δευτερεύουσες άκρες, που προσδιορίζουν / ολοκληρώνουν και προσθέτουν ισορροπία στη διακόσμηση.

* Κυριαρχούν στις ταπισερί δαπέδου ή στα χαλιά/μοκέτες.

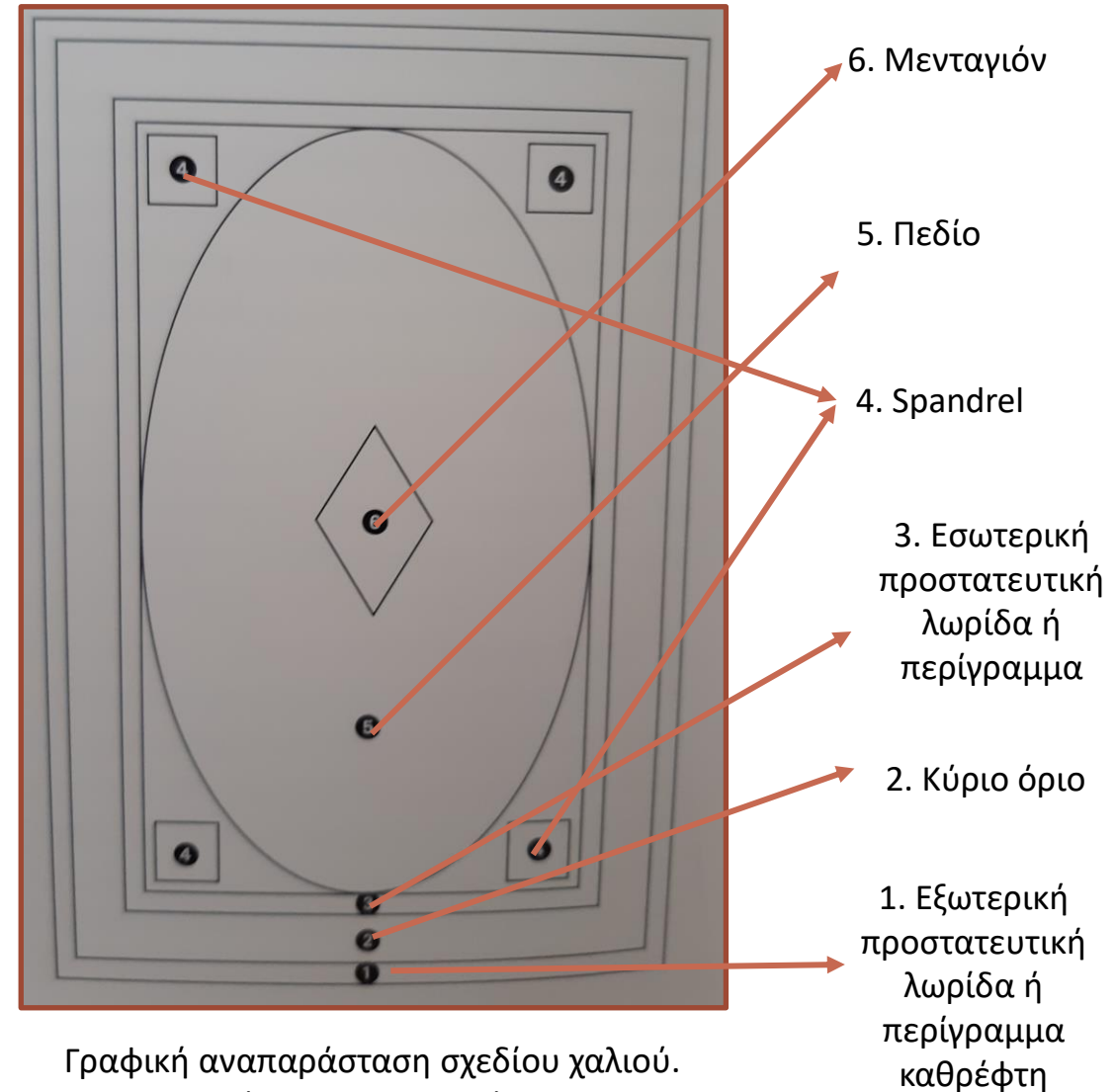
** Βρέθηκαν σε επιτοίχιες ταπισερί ή σε ταπισερί, που καλύπτουν διάφορα στοιχεία επίπλων, αφιερωμένων σε βασιλείς ή πλουσίους.

*** (Middleton 1996, 26).



Αναπαράσταση σχεδίου χαλιού. (Middleton 1996).

- Ειδικά χαρακτηριστικά :
 - Οι περιοχές διακόσμησης και χρώματος είναι σαφώς καθορισμένες και διαχωρίζονται από επικαλυπτόμενα καθαρά περιγράμματα.
 - Επαναλαμβανόμενο.
 - Παρουσία ενός μοναδικού ή πολλαπλών μενταγιόν, τοποθετημένων σε ένα ή σε περισσότερα σημεία.
 - Ομοιότητα με πίνακες ζωγραφικής.
 - Σχέδιο χωρίς κατεύθυνση, που φαίνεται και από τις δύο πλευρές/άκρες της ύφανσης.
 - Η χρήση των άκρων: Το κύριο πλαίσιο περιβάλλεται από ένα άλλο κύριο πλαίσιο, το οποίο με τη σειρά του, περιβάλλεται και στις δύο πλευρές από άλλες δευτερεύουσες / στενές άκρες, που ονομάζονται επίσης εσωτερικές και εξωτερικές ρίγες.



Γραφική αναπαράσταση σχεδίου χαλιού.
(Middleton 1996)

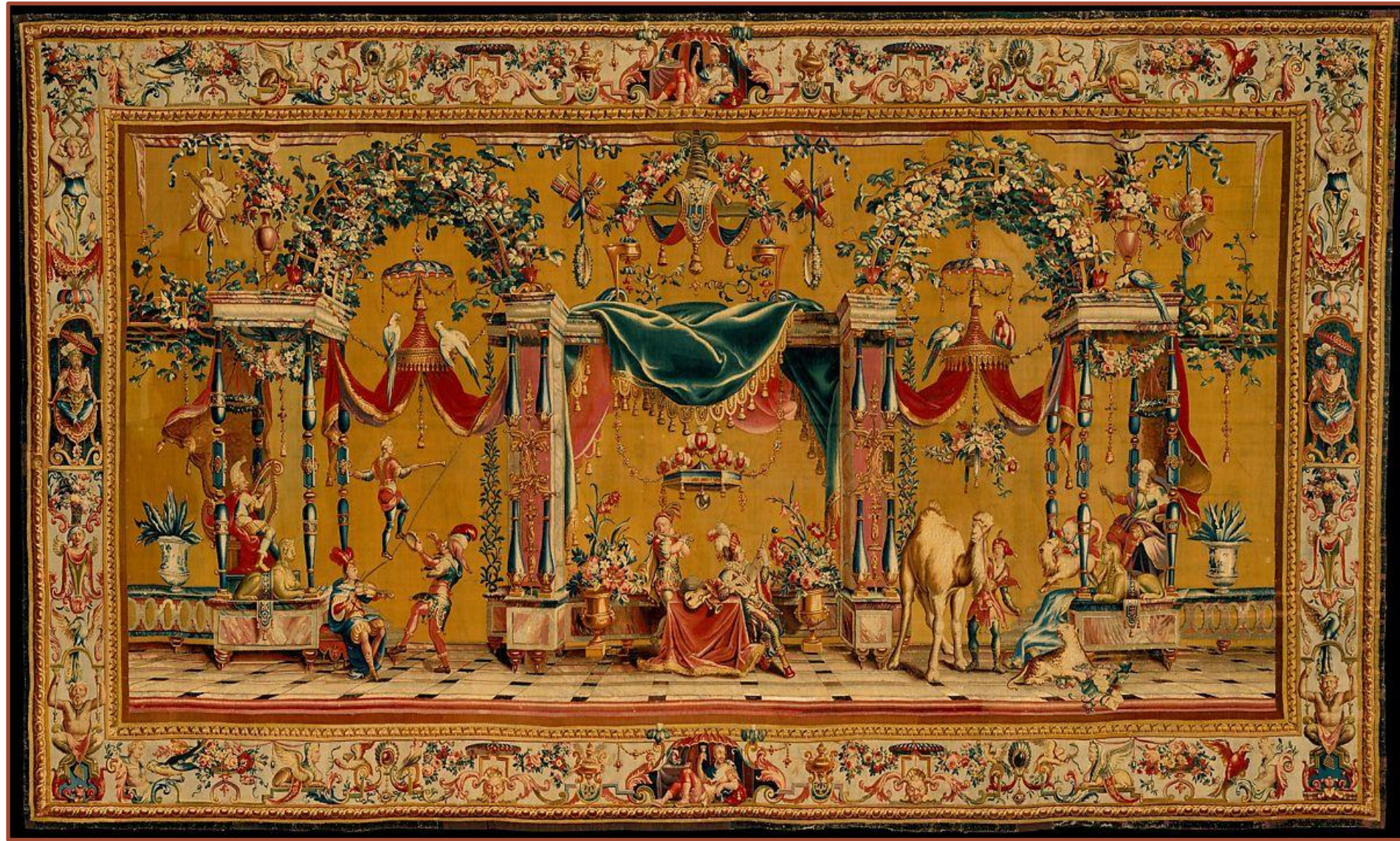
Διακόσμηση και Σχέδιο

- Σειρά – Κατά τη διάρκεια του Μεσαίωνα, οι Ευρωπαϊκές ταπισερί κατασκευάζονταν συνήθως σε σετ, έτσι ώστε ένα μεγάλο δωμάτιο να μπορεί να καλυφθεί με ταπισερί που είχαν το ίδιο θέμα (Παράδειγμα: Το σετ “*Honores*” περιλαμβάνει 9 τεμάχια με ηθικολογικές και αλληγορικές σκηνές, που συνδέονται με τις αρχές της βασιλικής ηθικής του 17^{ου} αιώνα*. Το σετ “*Οι Σφαίρες*” περιέχει τρεις κουρτίνες με διαφορετικές σφαίρες, που εξυμνούσαν τα ηρωικά ταξίδια των Πορτογάλων ταξιδιωτών, υπό την προστασία του Βασιλικού Οίκου Ανιζ**. Η “*Ιστορία του Σκιπίωνα*” αποτελείται από 22 τεμάχια, που διερευνούν το θρίαμβο του Σκιπίωνα του Αφρικανού, όπως περιγράφεται στην Ιστορία της Ρώμης, που γράφτηκε από τον Λίκι το 59 π.Χ.***.
- Τα μοτίβα φαίνονται επίσης καθαρά: Στο βάθος, αυτά που υπάρχουν σε όλη την επιφάνεια. Αυτά που τοποθετούνται στις άκρες των πλευρικών λωρίδων ή σε σχήματα, είναι σχεδιασμένα έτσι, ώστε να συμπληρώνουν τη διακόσμηση του κύριου πεδίου ή των άκρων.
- Ορισμένες ταπισερί φέρουν επιγραφές ή ημερομηνίες.

* Το σετ υφάνθηκε από τον Pieter van Adst, Εργαστήριο των Βρυξελλών.

** Το σετ υφάνθηκε στις Βρυξέλλες, στο τρίτο τέταρτο του 16^{ου} αι.

*** Κατασκευάστηκε βάσει σχεδίου του Giulio Romano *la ceerea*, κατόπιν αιτήματος του Φραγκίσκου Α' της Γαλλίας το 1532.



“Η Καμήλα” από ένα σετ πέντε “Grotesques”, το οποίο σχεδίασε ο Jean-Baptiste Monnoyer, περ. 1688 και υφάνθηκε περ. 1690–1711. Εργαστήριο Beauvais. Σήμερα στο Metropolitan Museum of Art, Νέα Υόρκη, Η.Π.Α.

Επιλεγμένη Βιβλιογραφία – Πηγές

- Adelson 2013 - Candace Adelson, *On the many historic threads in contemporary tapestry*, in *Tapestry art today. Honoring traditions innovation*, ATA, 2013;
- Babin 2017 - Iuliana Babin, *Tehnologia țesutului tapiseriei moderne în Republica Moldova*, în *Studiul Artelor și Culturologie: istorie, teorie, practică*, nr. 2 (31), 2017, pp. 153-158;
- Beaumont 1924 - Roberts Beaumont, M.Sc., M.I.Mech.E., *Carpets and Rugs*, Scott, Greenwood&Son, Londra, 1924;
- Bremer-David 1997 - Charissa Bremer-David, *French Tapestries & Textiles in the J. Paul Getty Museum*, Christopher Hudson Publisher, Los Angeles, California, 1997;
- Christopher 2013 - F. J. CHRISTOPHER, *HAND-LOOM WEAVING, F.R.S.A., Editor of popular handicrafts*, Read Books Ltd., 2013;
- Collingwood 1968 - Peter Collingwood, *The techniques of rug weaving*, Watson-Guption Publications, New York, 1968;
- Finney 1999 - Paul Corby Finney, *Seeing beyond the word. Visual Arts and the Calvinist tradition*, William B. Eerdmans Publishing Co., Michigan; 1999;
- Gonick 2015 - Gloria Gonick, *Early Carpets and Tapestries on the Eastern Silk Road*, ACC Art Book LTD, Sufflok, UK, 2015;
- Graaff 1997 - J.H. Hofenk de Graaff, Foehje Boersma, *Tapestry Conservation. Support methods and fabrics for tapestries*, Amsterdam, 1997;
- M. A. Hann, B. G. Thomas, *Patterns of Culture . Decorative Weaving Techniques*, *Ars Textrinaa*, no. 36, The University of Leeds, Leeds, 2005;
- Iverson 2007 - Susan Iverson, *A Brief History of Teaching Tapestry*, in: *American Tapestry Alliance Tapestry Topics*, 2007, Vol 33, No 2, p.17;
- Middleton 1996 - Andrew Middleton, *Rugs and Carpets. Techniques, Tradition and Designs*, Rud Books, London, 1996;
- Ortiz 1991 - Antonio Domingues Ortiz, Concha Herrero Carretero, José A. Godoy, *Resplendence of the Spanish Monarchy. Renaissance Tapestries and Armor from The Patrimonio Nacional*, The Metropolitan Museum of Art, New York, 1991;
- Stone 2000 - Peter F. Stone, *Oriental rug repair*, Buchanan, Michigan, 2000;

<https://www.britannica.com/art/tapestry/>

<https://wsimag.com/culture/42819-the-overhogdal-tapestries>

<http://www.mobiliernational.culture.gouv.fr/fr/nous-connaître/les-manufactures/manufacture-des-gobelins>

https://www.metmuseum.org/toah/hd/tapb/hd_tapb.html

<http://projects.ifes.es/pdfs/hand/hand13.pdf>

<https://craftatlas.co/crafts/pirot-kilim>

https://www.researchgate.net/publication/296331790_Tapestry_Conservation_Part_I_II

<https://americantapestryalliance.org/tapestry-education/educational-articles-on-tapestry-weaving/coptic-fabrics-fauves/>

<https://tapestryforeurope.com/>

<https://realfabricadetapices.com/en/>

<http://therugsmith.com/hand-knotted/>

<https://abeautifulmess.com/weave-extra-texture-with-roving-knots/>