



Νήματα διαπερνούν το στημόνι

ΕΝΟΤΗΤΑ: ΜΟΔΑ, ΥΦΑΣΜΑΤΑ ΚΑΙ ΤΑΠΙΣΣΕΡΙ

ΜΕΡΟΣ 2^ο :Μόδα II



Partners



ΧΑΡΟΚΟΠΕΙΟ ΠΑΝΕΠΙΣΤΗΜΙΟ
HAROKOPIO UNIVERSITY



Σκοπός και Σημασία / Κοινωνικό Status

- **Ο κοινωνικός σκοπός** ήταν και παραμένει ακόμα η πιο σημαντική και καθοριστική πτυχή της ενδυμασίας, καθώς τα ενδύματα αντικατοπτρίζουν τις κοινωνικές συνθήκες και σχέσεις.
- **Τα ενδύματα** διαδραματίζουν σημαντικό ρόλο στη δημιουργία της εξωτερικής μας εμφάνισης.
- **Τα ενδύματα** επηρεάζουν την πρώτη εντύπωση που δίνουμε σε ένα άτομο.
- **Τα ενδύματα**, βάσει πολλών επιστημονικών απόψεων, έκαναν τον άνθρωπο κοινωνικό ον, προσδίδοντάς του ατομικότητα, διάκριση και κοινωνική τάξη.
- Η δύναμη των ενδυμάτων είναι τόσο μεγάλη, που, σε διαφορετικές ιστορικές εποχές, οι κυβερνώντες προσπάθησαν να διατηρήσουν τη θέση τους μεταξύ των ιδίων και των απλών ανθρώπων, ψηφίζοντας περιοριστικούς νόμους*.
- Μέσα από την παρατήρηση των ενδυματολογικών συνηθειών, γινόταν αντιληπτή η κοινωνική θέση ενός ατόμου. Για παράδειγμα, ένα καπέλο και ο τρόπος με τον οποίο φοριόταν, αποδείκνυε ότι αυτός που το φορούσε ήταν λόγιος (στη σύγχρονη εποχή, στη Ρουμανία, μόνο οι δάσκαλοι φορούσαν καπέλο). Εάν το καπέλο είχε λουλούδια, φτερά και άλλα υλικά, αυτός που το φορούσε μπορούσε να είναι νεαρός άνδρας ή νεόνυμφος. Το καπέλο που φοριόταν προς τα πίσω έδειχνε ότι αυτός που το φορούσε αγαπούσε τη ραπ μουσική ή ήταν επαναστάτης).

* Ειδικά στους Μεσαιωνικούς χρόνους, η χρήση υλικών όπως το βελούδο, οι δαντέλες και η γούνα ήταν περιορισμένη, ενώ ορισμένα χρώματα όπως το μωβ ή το χρυσό χρησιμοποιούνταν μόνο από βασιλείς και ευγενείς.

Σκοπός και Σημασία / Κοινωνική/Εθνική Ταυτότητα και Ανάγκη Ένταξης



Ζευγάρι Ελλήνων



Ζευγάρι Ρουμάνων*



Γυναίκα από την Αλβανία



Ζευγάρι Ισπανών



Ζευγάρι Πορτογάλων

Σκοπός και Σημασία / Κοινωνική/Εθνική Ταυτότητα και Ανάγκη Ένταξης



Ζευγάρι Γερμανών



Ζευγάρι Πολωνών



Ζευγάρι Ούγγρων



Οικογένεια Βούλγαρων



Γυναίκα από την
Ολλανδία



Γυναίκα από τη Γαλλία

Σκοπός και Σημασία / Κοινωνική/Εθνική Ταυτότητα και Ανάγκη Ένταξης

Όταν αποδέχεσαι να φοράς συγκεκριμένα ρούχα, σημαίνει ότι είσαι μέρος μιας κοινότητας / κοινωνίας



Ομάδα Hippies, δεκαετία του '60



Punk, 1981



Rockers, 2008

Σκοπός και Σημασία / Κοινωνικό Status

Η ποικιλία των ειδών ένδυσης και ο τρόπος με τον οποίο φοριούνται, επηρεάζονται από διαφορετικές συνθήκες που συνδέονται άμεσα με την ηλικία αυτού που τα φοράει, την οικονομική και κοινωνική του θέση, καθώς και με το περιβάλλον ή τις εκδηλώσεις στις οποίες παρευρέθηκαν.

Το σχέδιο των ρούχων διασφαλίζει την εσωτερική αναγνώριση της κοινότητας.



Άπορη γυναίκα



Εύπορη γυναίκα

Σκοπός και Σημασία / Κοινωνικό Status

Η ενδυμασία δείχνει βαθμό*, δύναμη, εξουσία.



Στρατιώτης



Στρατηγός



Η Βασιλική οικογένεια της Δανίας

* Στην περίπτωση των στρατιωτικών στολών, η θέση στην ιεραρχία αποκαλύπτεται από το σχέδιο και τον αριθμό των κουμπιών και των διακριτικών.

Σκοπός και Σημασία / Κοινωνικό Status / Επάγγελμα

Λόγω των αλλαγών στη μόδα, λίγα επαγγέλματα εξακολουθούν να αναγνωρίζονται, από τις στολές που φορούν εκείνοι που ασκούν αυτό το επάγγελμα (μοναχοί, ιερείς, στρατιωτικοί, δικαστές).



Σκοπός και Σημασία / Κοινωνικό Status / Προσδιορισμός του Φύλου



Κοριτσάκι



Γυναίκα

Άνδρας

Αγόρι



Αγοράκι

Το Ύφασμα

- Τα ενδύματα είναι προϊόν κλωστοϋφαντουργικών υλών, καθώς κατασκευάζονται από υφαντικές πρώτες ύλες: ίνες και νήματα.
- Οι ίνες είναι λεπτά πρωτογενή υλικά. Μπορεί να είναι, είτε φυσικά (φυτικής προέλευσης –λινάρι, κάνναβη, βαμβάκι, μπαμπού, είτε ζωικής προέλευσης –μαλλί, τρίχωμα, μετάξι), είτε χημικά (τεχνητά και συνθετικά) και μπορεί να μοιάζουν μεταξύ τους, με διαφορά μόνο στις ιδιότητες κάθε τύπου ίνας.
- Τα νήματα αποκτώνται με το ταυτόχρονο στρίψιμο περισσότερων ινών (μετά την επεξεργασία τους), που αργότερα μετατρέπονται σε υφάσματα ή πλεκτά. Η διαδικασία αυτή, όταν γίνεται με το χέρι ονομάζεται **κλώση** (spinning), ενώ, όταν διεξάγεται στα εργοστάσια, ονομάζεται αυτόματη περιστροφή (automatic spinning).



Γυναίκα που γνέθει.
Συλλογή φωτογραφιών Μουσείου ASTRA.



Βιομηχανικό γνέσιμο.

Το Ύφασμα

- **Η ύφανση** είναι το κλωστοϋφαντουργικό προϊόν που δημιουργείται με τη βοήθεια αργαλειού, μέσα από τη διαπλοκή κάθετων και οριζόντιων νημάτων. Αυτά που τοποθετούνται κάθετα, ονομάζονται στημόνι και αυτά που εισάγονται οριζόντια, ονομάζονται υφάδι.
- **Το tricot**, είναι το ύφασμα που προκύπτει από διαδοχικές θηλιές, τοποθετημένες οριζόντια σε σειρές και γραμμές και δεμένες μεταξύ τους. Το κύριο στοιχείο είναι η θηλιά. Ο τύπος και το σχήμα τους, καθώς και ο τρόπος με τον οποίο δένονται, καθορίζουν τη δομή του υφάσματος.



Υφαντό από χειροκίνητο αργαλειό.
Συλλογή υφασμάτων Μουσείου ASTRA.



Βιομηχανικό tricot

- Τα υφάσματα χαρακτηρίζονται από διάφορες ιδιότητες:
 - ✓ **Φυσικές:** το μέγεθος (μήκος, πλάτος), το πάχος (mm), την πυκνότητα και το βάρος (g / m²).
 - ✓ **Μηχανικές:** την αντοχή, την ελαστικότητα (την ικανότητά τους να ανακτούν το αρχικό τους σχήμα μετά το τέντωμα και το πλύσιμο).
 - ✓ **Λειτουργικές:** την ικανότητα θερμομόνωσης (ανάλογα με την ποσότητα αέρα που βρίσκεται στις ίνες και μεταξύ τους), την υγροσκοπική ικανότητα (την εύκολη συγκράτηση του νερού, που βρίσκεται στην ατμόσφαιρα ή αυτού που παράγεται από τον άνθρωπο μέσω του ιδρώτα), την διαπερατότητα του αέρα.
 - ✓ **Εμφάνισης:** χρώμα, λάμψη, την ικανότητα να μην τσαλακώνει, ευελιξία.
 - ✓ **Τεχνολογικές:** (προσφέρεται για) ύφανση, χειροποίητο ή μηχανικό κέντημα (για διακόσμηση του υφάσματος), κοπή, πτύχωση, ραφή (για την ένωση τεμαχίων υφάσματος), συναρμολόγηση, φινίρισμα στο χέρι ή μηχανικά, στρίψωμα χειροποίητο ή μηχανικό, πλέξιμο χειροποίητο ή μηχανικό.

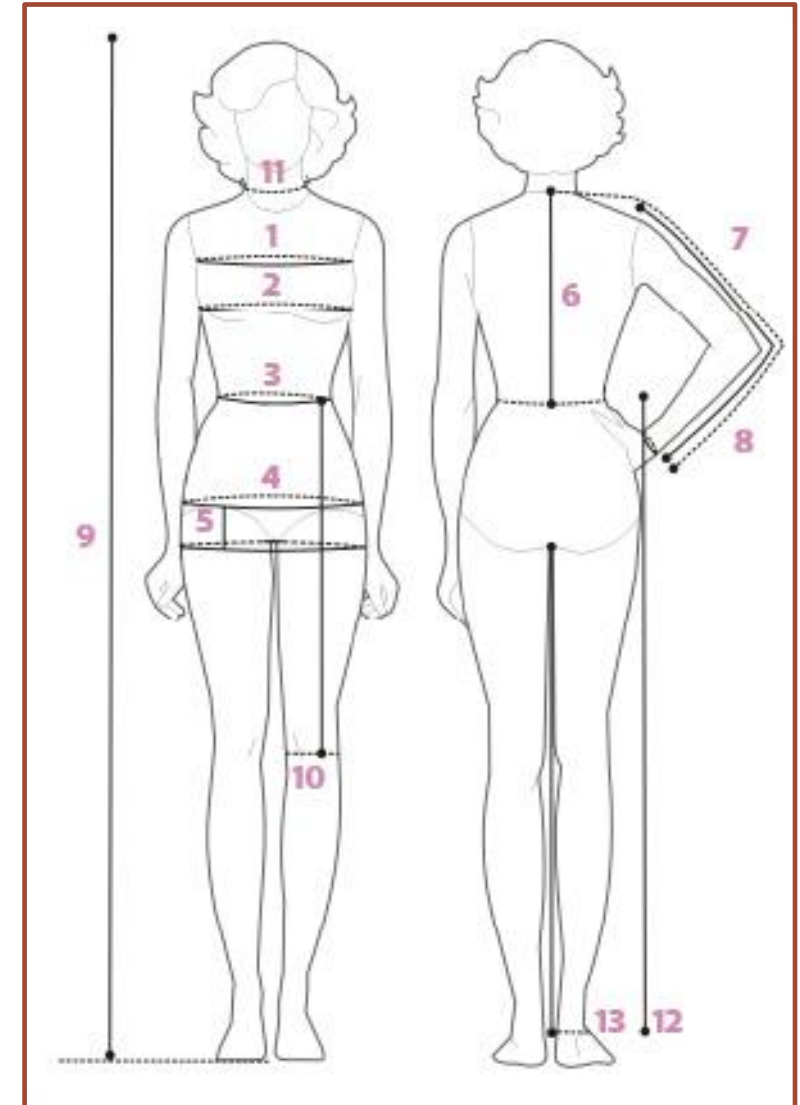


Ραφείο

Πώς δημιουργούμε ένα κομμάτι ύφασμα

Βασικές αρχές για να υπάρχουν κατά νου:

- Σημείο αναφοράς: το ανθρώπινο σώμα.
- Το μοτίβο που επιλέχθηκε.
- Τα χαρακτηριστικά του επιλεγμένου υλικού.
- Λειτουργικότητα.
- Ισορροπία.
- Αναλογία.
- Κλίμακα (η σχέση μεταξύ σχεδίου και διακοσμητικών).
- Αισθητική αξία.
- Η αντίθεση μεταξύ των υφών (αδιαφανής / γυαλιστερή, λεία / σκληρή, άκαμπτη / εύκαμπτη) και των χρωμάτων.
- Συμμετρία.
- Επανάληψη (μπορεί να χρησιμοποιηθεί για τη λήψη διαφορετικών εφέ).



Απαραίτητα Εργαλεία:

- *Ο χάρακας, που χρησιμοποιείται για το σχέδιο των γραμμών του μοτίβου. Έχει μήκος 1 m και χρησιμοποιείται για τη σήμανση των γραμμών με κιμωλία στο ύφασμα.*
- *Η μεζούρα, που δείχνει εκατοστά και χιλιοστά και χρησιμοποιείται για μέτρηση, μέτρηση του σώματος και του υλικού, προκειμένου να δημιουργηθεί ένα αντικείμενο.*
- *Ο κόφτης, που χρησιμοποιείται για την κοπή του υφάσματος.*
- *Η δακτυλήθρα, προστατεύει το δάχτυλο από το τρύπημα της βελόνας. Μπορεί να κατασκευαστεί από μέταλλο ή πλαστικό.*
- *Το ψαλίδι, που χρησιμοποιείται για την κοπή του υφάσματος. Μπορεί να είναι μεγάλο, μικρό ή ειδικά σχεδιασμένο για κοπή υφασμάτων.*
- *Η κιμωλία, που χρησιμοποιείται για να σχεδιαστούν οι γραμμές του μοτίβου επάνω σε ένα ύφασμα.*
- *Οι βελόνες ραπτικής, που μπορεί να είναι μακριές ή κοντές, λεπτές ή χοντρές ανάλογα με το ύφασμα. Οι καρφίτσες, που χρησιμοποιούνται για τις πρόβες.*
- *Κατά τη διάρκεια της εργασίας, το ύφασμα πρέπει να σιδερώνεται και να τεντώνεται σύμφωνα με τα στάδια εργασίας. Αυτό γίνεται με το ηλεκτρικό σίδερο. Για το σιδέρωμα, χρησιμοποιείται σιδερώστρα, η οποία θα πρέπει να διαθέτει ειδικό εξάρτημα για το σιδέρωμα των μανικιών, των μικρών ραφών και των γιακάδων.*

Εργαλεία



Αργαλειός



Κλωστές



Εργαλεία
κοπής



Καρφίτσες

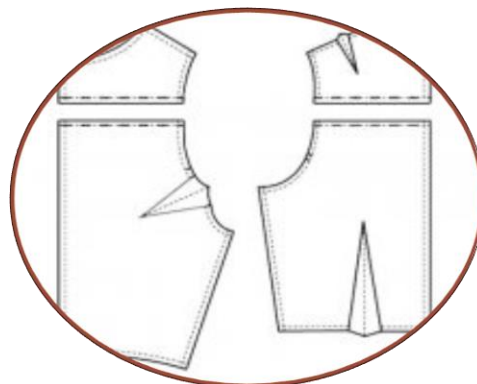


Παραμάνες



Μαξιλαράκι για
καρφίτσες

Εργαλεία



Σχέδια



Μεζούρα



Εργαλεία
σήμανσης /
κιμωλία ράφτη



Δαχτυλήθρα

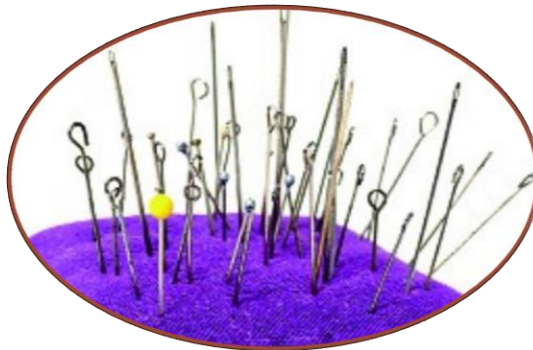


Μαχαίρι που
χρησιμοποιείται για
το ξετύλιγμα της
κουμπότρυπας

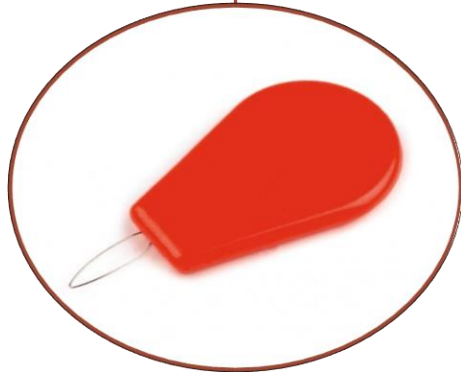


Ραπτομηχανή

Εργαλεία



Βελόνες
ραψίματος



Εργαλείο που
περνάει την
κλωστή στη
βελόνα



Χαρτί



Λάμπα και
σίδηρο

Όταν εργαζόμαστε, πρέπει να
νιώθουμε πάντα.....



Εξαρτήματα

Πρόκειται για λειτουργικά και διακοσμητικά εξαρτήματα (που βοηθούν να αυξηθούν τα οπτικά στοιχεία), τα οποία εφαρμόζονται σε ένα ένδυμα: κουμπιά, φερμουάρ, δαντέλες, κορδέλες, κορδόνια, χάντρες κλπ.



Τα κουμπιά εφευρέθηκαν πριν από περίπου 800 χρόνια. Για αιώνες, οι άνθρωποι που φορούσαν κουμπιά, θεωρούνταν ότι είχαν χαμηλή ηθική, καθώς μπορούσαν να γδυθούν πιο γρήγορα από τους άλλους.

Το φερμουάρ κλείνει το ένδυμα, γλιστρώντας επάνω σε ευθείες γραμμές. Σήμερα διατίθεται σε οποιοδήποτε μήκος ή χρώμα.



Οι κορδέλες, όπως και τα κορδόνια που χρησιμοποιούνται για τον κορσέ, μπορούν να εισχωρήσουν μέσα από μεταλλικές τρύπες, που τοποθετούνται σε κάθε πλευρά μιας υφασμάτινης λωρίδας.

Είδη δαντέλας



Κορδέλες



Δαντέλα χειροποίητη σε στρίφωμα



Χάντρες



Τα ίσια ή κυκλικά διακοσμητικά στοιχεία είναι κομμάτια υφάσματος, συγκεντρωμένα κατά μήκος του στριφώματος. Συνήθως τοποθετούνται στην άκρη του ενδύματος ή θα μπορούσαν να οριοθετήσουν ένα συγκεκριμένο μέρος αυτού.



Χρυσό ή μεταλλικό σύρμα,
που χρησιμοποιείται
για κέντημα

Κατασκευάζοντας ένα Ύφασμα

- Η επαρκής **προετοιμασία** του υφάσματος είναι ένα σημαντικό προκαταρκτικό στοιχείο και είναι απαραίτητο πριν κόψουμε τα υλικά. Πρέπει να κατανοήσουμε το ύφασμα και να γνωρίζουμε τα χαρακτηριστικά, που του προσδίδουν οι ίνες που χρησιμοποιούνται (βαμβάκι, μαλλί, κάνναβη, συνθετικές ίνες). Πρέπει να θυμόμαστε ότι, κατά την ύφανση, τα νήματα του στημονιού μπλέκονται με τα νήματα του υφαδιού.
- **Κοπή:** είναι μια απλή και γρήγορη μέθοδος για κάθε τύπο υφάσματος, εάν η γραμμή είναι τονισμένη. Πριν κόψουμε, πρέπει να αναγνωρίσουμε το μπροστινό και το πίσω μέρος του υφάσματος. Πώς γίνεται αυτό; Το μπροστινό μέρος είναι πιο ομαλό και τα σχέδια είναι πιο ορατά ή καλύτερα τονισμένα από ό,τι στην πίσω πλευρά.
- **Ράψιμο:** πρώτα χρειαζόμαστε ένα μοτίβο*. Η σήμανση του μοτίβου στο ύφασμα γίνεται αφού κόψουμε τα κομμάτια και πριν εξαφανίσουμε το καλούπι. Ο απλούστερος τρόπος για να γίνει αυτό είναι με κιμωλία. Χρειάζεται χρόνος και υπομονή για να καθορίσουμε τη θέση κάθε αντικειμένου (όπως ακριβώς ένα παζλ). Αυτό είναι πολύ σημαντικό, ειδικά από οικονομικής άποψης, για να χρησιμοποιήσουμε όλο το μήκος και πλάτος του υφάσματος.
- **Δίπλωμα:** είναι απαραίτητο να ελέγξουμε την ευθυγράμμιση του υφάσματος όταν το διπλώνουμε (αλλιώς, το παλτό θα φαίνεται ανομοιόμορφο και δεν θα είναι άνετο). Για να ενοποιηθεί το σχέδιο του υφάσματος, η σειρά, εν γένει, είναι από αριστερά προς τα δεξιά και θα πρέπει, κάθε κομμάτι υφάσματος, να διπλωθεί από άκρη σε άκρη.
- **Στρίψωμα:** αντιπροσωπεύει τις τελειωμένες άκρες του μήκους ενός υφάσματος.

Κατασκευάζοντας ένα Ύφασμα

Στάδια προετοιμασίας

- | | |
|---|--|
| <p>1. Προετοιμασία των απαραίτητων υλικών.
2. Σιδέρωμα του υφάσματος, ώστε να είναι λείο και επίπεδο.</p> | <p>3. Προετοιμασία των μοτίβων για το υλικό.
4. Σχεδίαση των γραμμών στο υλικό, με κιμωλία, ώστε να διαφανούν οι λεπτομέρειες.</p> |
|---|--|



Στάδια κατασκευής

- | | |
|---|---|
| <p>5. Η κοπή υλικού ακολουθεί τις γραμμές, που έχουν σχεδιαστεί με κιμωλία.</p> | <p>6. Ράψιμο σημαίνει σύνδεση των εξαρτημάτων και δέσιμο μεταξύ τους.</p> |
|---|---|



Στάδια φινιρίσματος

- | | |
|---|-----------------------------------|
| <p>7. Καθαρισμός του χνουδιού και κοπή των υπόλοιπων νημάτων.</p> | <p>8. Σιδέρωμα του υφάσματος.</p> |
|---|-----------------------------------|

“Η ιδέα, που έχει ένας άνθρωπος για την ομορφιά,
επηρεάζει την εμφάνισή του,
τσαλακώνει και φθείρει το παλτό του,
γεμίζει ή ισιώνει το σακάκι του και,
με τον καιρό, φαίνεται στα χαρακτηριστικά του.
Ο άνθρωπος καταλήγει να είναι αυτό που θέλει να είναι”

Έγραψε ο Charles Baudelaire
στο *Ο ζωγράφος της σύγχρονης ζωής και άλλα δοκίμια*
(*The Painter of Modern Life and other Essays*) *



Viktor Vasnetsov, *Frog Tsarevna*, 1918

Επιλεγμένη Βιβλιογραφία – Πηγές

François Boucher, *20.000 yeas of fashion. The history of costume and personal adornment*, Harry N. Abrams, INC. Publishers, New York, 1967;

Pierre Bonte, Michel Izard, *Dictionnaire de l'ethnologie et de l'antropologie*, Editura Polirom, Iași, 1999;

Cecilia Caragea, *Istoria vestimentației europene*, Editura Teora, București, 1999;

Thomas Carlyle, *Filosofia vestimentației*, ed. Institutul European Iași, Iași, 1998;

Eugen Comșa, *Figurinele antropomorfe din epoca neolitică pe teritoriul României*, Editura Academiei Române, București, 1995;

Dumitrescu, *Arta preistorică pe teritoriul României*, București, 1974;

Arnold von Gennep, *Ritualurile de trecere*, Ed. Polirom, Iași, 1996;

François-Marie Grau, *Istoria costumului*, Editura Meridiane, București, 2002;

André Leroi Gourhan, *Gestul și cuvântul*, București, Editura Meridiane, București, II, 1983;

Kurt Horedt, *Istoria comunei primitive*, București, 1970;

Adina Nanu, *Artă. Stil. Costum*, București, 1976;

Επιλεγμένη Βιβλιογραφία

Γεωργιτσογιάννη, Ε. & Παντουβάκη, Σ., *Ιστορία της Ενδυμασίας. Ο Δυτικός Κόσμος και η Ελλάδα από τους Προϊστορικούς Χρόνους ως την Αναγέννηση*, Αθήνα: Διάδραση, 2011.

Jennifer Harris, *5000 of Textiles*, Publisher British Museum Press in association with the Whitworth Art Gallery and the Victoria and Albert Museum, London, 1993;

Astrid Pajur, *Costume and control: sumptuary laws and social order in Seventeenth Century Tallinn*, Uppsala University, Master Thesis, 2014;

Karina Grömer, *Cloth qualities from 800 BC – AD 800 in Austria: context – development – handcraft*, in: Archaeological Textiles Newsletter, No. 51, Copenhagen, 2010, pp. 14-22.

<https://www.scribd.com/document/356015288/3-Fashion-Design-Basics-Eng-Oct-2011>

<https://www.scribd.com/doc/30119069/Designul-si-estetica-vestimentatiei-cap-11>

<https://www.scribd.com/doc/37546377/limbajul-vestimentar>

https://www.academia.edu/18504259/Global_Textile_Encounters

https://www.academia.edu/42085982/Women_Fashion_and_Europeanisation_in_the_Romanian_Principalities

https://www.academia.edu/41283249/TRANSYLVANIAN_CIVIC_SUMPTUARY_LAWS_IN_THE_EARLY_MODERN_PERIOD_PRELIMINARY_OBSERVATIONS_M%C3%81RIA_PAKUCS_WILLCOCKS

<https://www.pdfdrive.com/fashion-designing-books.html>

<https://imgur.com/a/J3BiD>

https://www.reddit.com/r/femalefashionadvice/comments/6lyagb/womens_fashion_in_every_year_from_17841970/

Άσκηση 1

Οι κλασικές ταινίες μπορούν να αποτελέσουν ιστορική πηγή για ενδυμασίες σε διαφορετικούς πολιτισμούς και ιστορικές εποχές. Βραβευμένες ταινίες, όπως ο Μπεν Χουρ, η Κλεοπάτρα, ο Μονομάχος, η Τροία, ο Γκάντι κλπ., παρέχουν ενδιαφέρουσες οπτικές αναφορές για τα πολιτικά ρούχα και τις πολεμικές στολές.

Πώς να το χειριστούμε;

1. Ο εκπαιδευτής μπορεί να επιλέξει οποιαδήποτε ταινία έχει βραβευτεί για τα Καλύτερα κοστούμια, ώστε να προβληθεί και να συζητηθεί περαιτέρω.
2. Οι ενδυμασίες / οι στολές / οι πανοπλίες και τα αξεσουάρ από την ταινία, μπορούν να εξεταστούν βάσει της πληροφόρησης που παρέχει αυτή η ενότητα.
3. Οι ενδυμασίες στις ταινίες, μας βοηθούν να κατανοήσουμε καλύτερα την εξέλιξη των ενδυμάτων;

Αυτή η δραστηριότητα επιτρέπει στους εκπαιδευόμενους να συσχετίσουν τις πληροφορίες κειμένου με τα κοστούμια από την ταινία, που έχει επιλεγεί για την άσκηση.

Άσκηση 2

Υπήρχαν σχεδιαστές, οι οποίοι συνεισέφεραν σημαντικά στη μόδα κατά τη διάρκεια ή μεταξύ των δύο Παγκοσμίων Πολέμων. Οι σχεδιαστικές καινοτομίες τους είχαν τεράστιο αντίκτυπο στον τρόπο, με τον οποίο, η κοινωνία αντιλαμβανόταν την ένδυση.

1. Επιλέξτε κάποιον σχεδιαστή, που δημιούργησε πριν, κατά τη διάρκεια ή μεταξύ των Πολέμων.
2. Βρείτε εικόνες των σχεδίων του από βιβλία ή το διαδίκτυο.
3. Κολλήστε τις εικόνες σε ένα τετράδιο, συσχετίζοντάς τις με τις πληροφορίες κειμένου, που παρέχει η ενότητα.
4. Υπάρχει σήμερα ακόμη, η μάρκα/σύμβολο/δημιουργία; Αν ναι, ποιος είναι ο κύριος σχεδιαστής της τώρα;

Αυτή η δραστηριότητα θα επιτρέψει στους μαθητές να κατανοήσουν τον δημιουργικό και συμβολικό ρόλο των έργων των σχεδιαστών μόδας, από τις αρχές του 20ού αιώνα, καθώς και τον τρόπο, με τον οποίο έχουν εξελιχθεί τα σύμβολα/μάρκες τους.

Άσκηση 3

Με βάση τις πληροφορίες που παρέχονται, δημιουργήστε έναν σελιδοδείκτη, με ύφασμα της επιλογής σας.

Η τεχνική διαδικασία θα τεκμηριωθεί και θα καταχωρηθεί.